

**ŠOLA ZA ČASTNIKE  
IZREDNA GENERACIJA JANUAR 2012  
SPECIALIZACIJA OSKRBA**

**ZAKLJUČNA NALOGA**

**LOGISTIČNA PODPORA 18. BJRKBO**



Kandidat: nadporočnik, Miro Kump

Mentor: nadporočnik, mag. Boštjan Korelc

Maribor, maj 2012



REPUBLIKA SLOVENIJA  
**MINISTRSTVO ZA OBRAMBO**

**Slovenska vojska**  
Poveljstvo za doktrino, razvoj,  
izobraževanje in usposabljanje  
Šola za častnike

---

Številka:

Datum:

## ZAKLJUČNA NALOGA

### LOGISTIČNA PODPORA 18. BJRKBO

Kandidat: nadporočnik, Miro Kump

Mentor: nadporočnik, mag. Boštjan Korelc

Maribor, april 2012

## KAZALO:

<b>POVZETEK</b> .....	<i>iii</i>
<b>SUMMARY</b> .....	<i>iv</i>
<b>1. UVOD</b> .....	<b>5</b>
<b>1.1 NAMEN IN CILJ NALOGE</b> .....	<b>5</b>
<b>1.2 HIPOTEZA</b> .....	<b>5</b>
<b>1.3 UPORABLJENE METODE</b> .....	<b>6</b>
<b>1.4. STRUKTURA ZAKLJUČNE NALOGE</b> .....	<b>6</b>
<b>1.5 OPREDELITEV OSNOVNIH POJMOV</b> .....	<b>6</b>
1.5.1 Logistična podpora.....	6
1.5.2 Poveljevanje.....	7
1.5.3 Samozadostnost.....	7
<b>2. VOJAŠKA LOGISTIKA</b> .....	<b>8</b>
<b>2.1 POJMOVANJE LOGISTIKE</b> .....	<b>8</b>
<b>2.2 POJMOVANJE VOJAŠKE LOGISTIKE</b> .....	<b>8</b>
<b>2.3 VLOGA IN POMEN VOJAŠKE LOGISTIKE</b> .....	<b>8</b>
<b>2.4 NAČELA VOJAŠKE LOGISTIKE</b> .....	<b>9</b>
<b>2.5 ZUNANJE IZVAJANJE LOGISTIČNE PODPORE</b> .....	<b>10</b>
<b>2.6 ZAGOTOVITEV VZDRŽLJIVOSTI SIL</b> .....	<b>10</b>
<b>3. LOGISTIČNA PODPORA SLOVENSKE VOJSKE</b> .....	<b>11</b>
<b>3.1 UPORABA LOGISTIKE-LOGISTIČNA PODPORA SLOVENSKE VOJSKE</b> .....	<b>11</b>
<b>3.2 NALOGE LOGISTIČNE PODPORE</b> .....	<b>11</b>
<b>3.3 VLOGA LOGISTIČNE PODPORE</b> .....	<b>12</b>
<b>3.4 ORGANIZIRANOST LOGISTIČNE PODPORE</b> .....	<b>12</b>
<b>3.5 ORGANIZIRANOST POVELJEVANJA</b> .....	<b>12</b>
<b>3.6 TAKTIČNA, OPERATIVNA IN STRATEŠKA LOGISTIČNA PODPORA</b> .....	<b>13</b>
<b>3.7 ŠTIRI RAVNI LOGISTIČNE PODPORE</b> .....	<b>13</b>
3.7.1 Prva raven logistične podpore.....	13
3.7.2 Druga raven logistične podpore .....	13
3.7.3 Tretja raven logistične podpore.....	14
3.7.4 Četrta raven logistične podpore .....	14
<b>3.8 FUNKCIONALNA PODROČJA LOGISTIKE</b> .....	<b>14</b>
3.8.1 Oskrbovanje.....	15
3.8.2 Premik in transport.....	15
3.8.3 Vzdrževanje MS.....	16
3.8.4 Zdravstvena zagotovitev .....	17
<b>4. LOGISTIČNA PODPORA 18. BJRKBO</b> .....	<b>18</b>
<b>4.1 PODENOTE IN SREDSTVA</b> .....	<b>18</b>
4.1.1 Lahka četa za dekontaminacijo .....	19
4.1.2 Izvidniška četa JRKB .....	21
4.1.3 Premični JRKB analitični laboratorij .....	23
4.1.4 Upravni del S-4.....	28
4.1.5 Izvršni del POVLOGČ .....	31

<b>5. IZKUŠNJE 18. BJRKBO V NRF 16.....</b>	<b>45</b>
<b>5. 1 ZMOGLJIVOST NRF .....</b>	<b>45</b>
<b>5.2. PREMESTLJIVOST .....</b>	<b>46</b>
<b>5.3. VZDRŽLJIVOST .....</b>	<b>46</b>
<b>5.4. PRIPRAVLJENOST PO RAZREDIH.....</b>	<b>46</b>
<b>5.5. STRUKTURA LOGISTIČNE ZAGOTOVITVE SVN MN CBRN BN NRF 16.....</b>	<b>47</b>
5.5.1. Delovanje NPE v NATO strukturi .....	47
<b>5.6. POMANJKLJIVOSTI PO LOGISTIKI (Decisive Response DR-10) .....</b>	<b>48</b>
5.6.1. Premiki in transport.....	48
5.6.2. Oskrba z gorivom.....	48
5.6.3. Oskrba s tehnično vodo .....	48
5.6.4. Vzdrževanje .....	48
<b>5. ZAKLJUČEK.....</b>	<b>50</b>
Verifikacija hipoteze.....	50
<b>LITERATURA: .....</b>	<b>52</b>
<b>VIRI: .....</b>	<b>52</b>
<b>KAZALO SLIK IN SCHEM: .....</b>	<b>52</b>
<b>IZJAVA O AVTORSTVU.....</b>	<b>54</b>

## **POVZETEK**

Zaradi številne raznovrstne oborožitve, opreme in drugih materialnih sredstev, vzdrževanja, infrastrukture, energetskih virov ter osebja je vojaška logistika pomemben dejavnik v miru, kriznih razmerah in vojni. Na vseh funkcionalnih področjih logistike se tako pred osebje, odgovorno za logistiko, in tudi pred poveljnike na vseh ravneh, postavljajo številne naloge, za katere morajo biti dobro usposobljeni ter motivirani.

Brez učinkovite logistike si ni mogoče zamisliti uspešno izvedene naloge doma in misiji v tujini ne glede na stopnjo njene intenzivnosti. Logistična zagotovitev mora biti ob pravem času na pravem mestu. Izvaja se v šestih, medsebojno povezljivih in soodvisnih funkcionalnih področjih: oskrbovanje premiki in transport, vzdrževanje, zdravstvena oskrba, vojaška infrastruktura in finančna zagotovitev.

Ključne besede:

Učinkovite logistike, oskrba, premiki in transport, vzdrževanje, zdravstvena oskrba.

## **SUMMARY**

To support the national military strategy, logistics must be responsive in and capable of meeting military personnel, equipment, armament, mobility, maintenance, medical readiness, infrastructure, and sustainment requirements across the full range of military operations. Military logistics must always be capable of supporting the mission in peacetime, crisis or in war; in full spectrum of operations as offensive, defensive, stability and support operations. The logisticians are important force of the operation in all functional areas. They need to be well qualified and motivated. The purpose of logistic support is to generate and sustain combat power and extend the commander's operational reach.

Effective logistics enhances the ability for efficient accomplished tasks in homeland and in theater of operation, regardless to the intensity of the mission. Logistic support must be in the right place at the right time. Logistic support consists of six interrelated functions: supply, transportation, maintenance, health service, military infrastructure, and finance service.

**Keywords:**

Effective logistics, Supply, Movement and Transportation, Maintenance, Health Service Support.

# 1. UVOD

Da bi logistične enote, katere izvajajo logistično podporo bile učinkovite pri izvajanju logistične podpore, morajo tudi same imeti podobne lastnosti, kot jih imajo enote katere so logistično podprte. Torej logistične enote morajo biti mobilne, odzivne, prilagodljive in pravočasne.

Vloga in pomen moderne vojaške logistike v oboroženih silah sta se okrepila zlasti v drugi svetovni vojni in po njej. S tehnološkim razvojem, celovitim obvladovanjem kopenske, morske, zračne in vesoljske dimenzije, vse večjim številom osebja, oborožitve ter druge vojaške opreme se je pomen logičnega in racionalnega razporejanja virov, potrebnih za uspeh enote nenehno večal. Poveljniki, ki se zavedajo pomena tako svoje kot sovražnikove logistike, imajo nedvomno več možnosti za zmago, kar se je že pokazalo v zgodovini vojaških spopadov.

Enota 18. BJRKBO v kateri sem pridobil vse svoje logistično znanje je do sedaj delovala v različnem okolju tako doma kot v tujini. Kot častnik za operativno logistične zadeve odseka S-4 moram vedno pri načrtovanju in sami izvedbi logistične zagotovitve enotam, upoštevati vsa funkcionalna področja, preko katerih omogočamo enotam, da svoje poslanstvo opravijo v popolnosti..

## 1.1 NAMEN IN CILJ NALOGE

Vsebina zaključne naloge je namenjena opisu funkcionalnih področij in izvajanja koncepta logistične podpore v bataljonu z organi in logističnimi elementi, ki so trenutno v formacijski strukturi bataljona, pri tem ugotoviti pomanjkljivosti v formacijski strukturi 18. BJRKBO.

Namen izvajanja logistične podpore je zagotovitev potrebne bojne moči bataljona za uresničitev poslanstva bataljona in zagotavljanje ohranitve vzdržljivosti sil. Torej brez odzivne in učinkovite logistične podpore si ni mogoče zamisliti uspešno izvedene bojne naloge ne glede na njeno intenzivnost.

Predmet proučevanja v zaključni nalogi je organiziranost sil za zagotovitev delovanja bataljona, kakor tudi ugotavljanje možnosti izvajanja učinkovite logistične podpore v 18. BJRKBO z obstoječim logističnim kadrom se pravi z obstoječo formacijo.

V nalogi bom dokazal, da se pri načrtovanju logistične zagotovitve v 18. BJRKBO upoštevajo vsa funkcionalna področja za uspešno logistično zagotovitev, kljub temu pa ni možno izvesti uspešno zagotovitev enotam .

Cilj naloge je predstaviti funkcijska področja preko katerih se izvaja logistična zagotovitev in predstaviti logistične elemente preko katerih se organizira izvaja logistična zagotovitev enotam v 18. BJRKBO s trenutno formacijo bataljona in slabosti slednje.

## 1.2 HIPOTEZA

Hipoteza je, da formacija 18. BJRKBO ne zagotavlja samozadostnosti bataljona, logistična podpora je v trenutkih aktiviranja celotnega bataljona izven vojašnice pomanjkljiva.

### **1.3 UPORABLJENE METODE**

Pri izdelavi naloge sem uporabljal naslednje metode:

- prebiranje teoretičnih vsebin pisnih virov z obravnavano tematiko,
- lastne izkušnje,
- metoda opazovanja.

Pred začetkom izdelave zaključne naloge sem moral izbrati in prebrati obstoječo literaturo iz omenjenega področja. Proučil sem strokovna dela in analiziral različne dokumente, v katerih je opredeljeno področje logistične podpore, SV in 18. BJRKBO. Pri pisanju naloge sem se prav tako uprl na izkušnje, ki jih pridobivam z opravljanjem dolžnosti ČOLZ odseka S-4.

### **1.4. STRUKTURA ZAKLJUČNE NALOGE**

V uvodnem delu podajam začetne misli logistične podpore enotam, pomembnost logistike v zgodovini in danes. Zahtevnost načrtovanja logistične podpore in upoštevanja logistike, kot celote z vsemi funkcionalnimi področji.

Obdelava teme poteka v dveh delih in sicer v prvem delu naloge predstavim teoretični del vojaške logistike in logistično podporo SV. Temelj je seveda doktrina vojaške logistike, ki je osnova za koncept logistične podpore vsem enotam SV. S tem dajem tudi iztočnico za razmišljanje o sodobnih izzivih logistike, ki čakajo vojaške voditelje danes in v bodoče.

Med izzive logistične podpore sodi tudi 18. BJRKBO, tako sem v drugem delu naloge usmerjen na koncept logistične podpore v 18. BJRKBO s formacijo, ki jo je imel v letu 2010-2011. Pri opisu PE in vseh logističnih organov, elementov sem sproti ugotavljal pomanjkljivosti in iskal rešitve, ki bodo podane v zaključku naloge.

V zaključnem delu naloge, na podlagi opravljene analize ter logičnega sklepanja sprejemem oziroma zavrnem hipotezo, ki sem jo podal v uvodnem delu, podam ugotovitve in možne iztočnice, rešitve za nadaljnje delo.

### **1.5 OPREDELITEV OSNOVNIH POJMOV**

#### **1.5.1 Logistična podpora**

Logistična podpora je dejavnost, s katero se zagotovijo sposobnosti za delovanje in ohranjanje vzdržljivosti sil za vse načine in vrste delovanja. Obsega dejavnosti, ki se nanašajo na pridobivanje, skladiščenje, razdelitev, vzdrževanje in evakuacijo materialnih sredstev, premik moštva in sredstev, pridobivanje, vzdrževanje in upravljanje vojaške infrastrukture, zagotavljanje storitev in zdravstveno oskrbo. Izvaja se znotraj šestih, medsebojno povezljivih in soodvisnih funkcionalnih področij. To so oskrbovanje, premiki in transport, vzdrževanje, zdravstvena oskrba, vojaška infrastruktura ter finančna zagotovitev. Materialna sredstva se skladno z navodili in pravili uporabe, ki jih predpiše proizvodna logistika, uporabljajo in spremljajo skozi ves predviden življenjski cikel, do predaje sredstev v izločitev (Žurman in dr. 2008:15).



### **1.5.2 Poveljevanje**

Poveljevanje se uresničuje z dejavnostmi poveljnika ter sistema poveljevanja in kontrole. Poveljevanje je pristojnost, predpisana z zakonom, ki jo potrebuje poveljujoči za načrtovanje, organiziranje, vodenje in kontrolo dodeljenih sil. Je proces, v katerem uveljavlja svojo voljo in namen ter ju prenaša na podrejene. Temelji na vrednotah Slovenske vojske, strokovnosti in voditeljskih sposobnostih poveljnika, na normativnih aktih, ki poveljniku dajejo formalno avtoriteto in odgovornost, ter na učinkovitem in zanesljivem sistemu poveljevanja in kontrole (Furlan in dr. 2006: 63).

### **1.5.3 Samozadostnost**

Samozadostnost se nanaša na stanje, kjer enota ne zahteva kakršne koli zunanje pomoči, podpore, ali interakcije, za preživetje, zato je to vrsta osebne ali kolektivne avtonomije, ki ne trguje z zunanjim svetom.

## **2. VOJAŠKA LOGISTIKA**

### **2.1 POJMOVANJE LOGISTIKE**

Logistiko danes opredeljujemo kot znanost in aktivnost in ima bistveno širši pomen, kot sta oskrba ali distribucija. Glede na razvoj vojaških sistemov in gospodarstva ugotavljamo, da je največji pomen logistike v njenem prispevku k učinkovitejšemu izvajanju procesov in zniževanju stroškov poslovanja. V gospodarstvu se logistika ukvarja s prostorsko in časovno transformacijo materiala, energije in informacij. V vojaških sistemih je njen pomen veliko širši, saj poleg oskrbe z materialom vsebuje še druge logistične funkcije, ki se sicer v različnih vojskah lahko nekoliko razlikujejo. Običajno vključuje vzdrževanje materialnih sredstev, Transporte in premike ljudi ter materiala, zdravstveno oskrbo ljudi in živali, zagotavljanje in vzdrževanje infrastrukture ter zagotavljanje in upravljanje finančnih virov.

Po Prebiliču se termin logistika pojavlja v dveh glavnih sferah: ekonomski in vojaški. Pri vojaški logistiki oskrbo definira kot podpomenko vojaške logistike (logistika sodobnega vojskovanja je bistveno več kot le oskrba). Razlikuje med logistiko, ki se pojavlja na strateškem nivoju, kot posrednik med nacionalnim gospodarstvom in vojaškimi enotami, in logistično podporo, ki se pojavlja na taktičnem nivoju in skrbi za neposredno podporo vojaških enot na bojišču.

Do sedaj sta uporabljena dva termina, povezana z logističnimi dejavnostmi vojaških sistemov: vojaška logistika in logistična podpora, ki ju ne smemo enačiti (Podbregar, 2007: 8-11).

### **2.2 POJMOVANJE VOJAŠKE LOGISTIKE**

Vojaška logistika je disciplina logistike, ki se ukvarja z zagotovitvijo blaga in storitev za izvajanje delovanja vojaških sil v določenem času in prostoru. Vojaška logistika predstavlja predvsem logistiko porabe in v manjši meri tudi del proizvodne logistike.

Vojaška logistika zajema logistično načrtovanje in razvoj, štabne dejavnosti in postopke na logističnih funkcionalnih področjih in logistično zagotovitev delovanja vojaških sil. Vojaška logistika zajema tudi širok spekter podpornih logističnih aktivnosti.

V funkcionalnem smislu vojaška logistika zajema:

- oblikovanje in razvoj logističnih struktur in sistemov logističnih funkcionalnih področij,
- nabavo, skladiščenje, premike, distribucijo, evakuacijo, razporeditev in razbremenitev z materialom,
- vzdrževanje in zagotavljanje vzdržljivosti in sposobnosti sredstev,
- transport in premike,
- pridobitev, uporabo, vzdrževanje in izločitev vojaške infrastrukture,
- preventivno zdravstveno varstvo, zdravstveno in veterinarsko oskrbo,
- finančno zagotovitev (GŠSV, 2003: 6).

### **2.3 VLOGA IN POMEN VOJAŠKE LOGISTIKE**

Vloga in pomen moderne vojaške logistike v oboroženih silah sta se okrepila zlasti v drugi svetovni vojni in po njej. S tehnološkim razvojem, celovitim obvladovanjem kopenske, morske, zračne in vesoljske dimenzije, vse večjim številom osebja, oborožitve ter druge

vojaške opreme se je pomen logičnega in racionalnega razporejanja virov, potrebnih za uspeh poslanstev vojaških operacij, nenehno večal. Poveljniki, ki so se dobro zavedali pomena tako svoje kot sovražnikove logistike, so imeli nedvomno več možnosti za zmago, kar se je pokazalo v zgodovini vojaških spopadov. Kot je rekel General Erwin Johannes Eugen Rommel: »In a man-to-man fight, the winner is he who has one more round in his magazine«.

Poleg izobraženih in usposobljenih pripadnikov, ki delujejo na funkcijskem področju logistike, je zelo pomembno, da vojaško logistiko poznajo tudi poveljniki v oboroženih silah in obrambnem sistemu.

Za države je značilno, da pri oblikovanju vojaške logistike upoštevajo namen in vlogo vojske, ki sta določena v političnih in zakonskih dokumentih države. Zato je temeljna naloga vojaške logistike, da ustvarja materialne in kadrovske razmere za opravljanje nalog, določenih v teh dokumentih.

Povezanost med logistiko na vojaškem in civilnem področju se iz dneva v dan povečuje, saj velika večina oboroženih sil za optimizacijo in koncentracijo omejenih virov na vseh funkcionalnih področjih logistike uporablja storitve zunanjih pogodbenih partnerjev. Meja med uporabo svojih vojaških in zunanjih virov tako postaja zamegljena, največja skrb današnjih vojaških logistov pa je zagotovitev najpomembnejših lastnih virov za temeljne naloge oboroženih sil, ki jih lahko opravljajo samo strokovno usposobljeni ter izurjeni pripadniki vojske, zmožni delovanja v kriznem in vojnem okolju.

Vojaška logistika je vgrajena v obrambne sisteme držav in zagotavlja oboroženim silam materialne ter druge razmere za delo v miru, krizi in vojni. Za sodobne vojne z asimetričnimi grožnjami sta namreč značilni udeležba velikega števila ljudi ter uporaba različnih vrst orožja, vojaške tehnike in opreme, streliva, pogonskega goriva in olj, večjega števila nadomestnih delov za bojno tehniko ter več vrst storitev. To povečuje težave z oskrbovanjem, sledenjem gibanja materialnih sredstev, vzdrževanjem, premiki in transporti, skladiščenjem, evidencami, prehrano, oblačenjem, oskrbo ranjenih in obolelih ter celotnim upravljanjem človeških in materialnih virov.

## 2.4 NAČELA VOJAŠKE LOGISTIKE

Načela vojaške logistike izhajajo iz splošnih spoznanj o zakonitostih delovanja oboroženih sil in zgodovine vojaških spopadov. Predstavljajo podlage, na katerih se gradi organizacija logistične podpore vojaških operacij. Načela vojaške logistike so:

- **Ekonomičnost:** načrtovana, usklajena in učinkovita uporaba danih logističnih virov za doseganje največjih mogočih učinkov. Kaže se s porabo materialnih in finančnih sredstev (stroški) ter z vloženimi naporji izvajalcev.
- **Enostavnost:** način organiziranosti in izvedbe logistične podpore vojaški operaciji, ki mora težiti k preglednosti ter preprostemu razumevanju sodelujočih.
- **Osredotočenost:** usmerjenost vseh dejavnosti in logističnih virov v zagotovitev uspeha načrtovanega delovanja. Dosega se po načelu od pomembnega (točke osredotočenja) do manj pomembnega.
- **Pravočasnost:** vse naloge logistike morajo biti opravljene v dogovorjenem ali predpisanem času. Zamude pomenijo zmanjševanje bojne moči enot in posledično lahko tudi izgubljene bitke. Sistem in subjekti logistike morajo biti organizirani tako, da lahko pravočasno zagotavljajo vse ukrepe, nujne za doseganje ciljev.
- **Predvidevanje:** ocenjevanje in načrtovanje verjetnih potreb po logistični podpori na vseh funkcionalnih področjih logistike ter različnih ravneh logistične podpore, in sicer še pred izraženimi zahtevami enot.

- Preglednost: štabni organi logistike in enote morajo imeti v vsakem trenutku natančne podatke o stanju na vseh funkcionalnih področjih logistike, saj so bistven element pri odločanju poveljnikov.
- Prilagodljivost: sistem logistične podpore mora biti prilagodljiv in ustrezno odziven za doseg uspeha v operaciji.
- Pristojnost: je tudi odgovornost, ki mora biti natančno določena in nedvoumna.
- Sodelovanje: na področju logistične podpore mora biti vzpostavljena najvišja stopnja sodelovanja med vsemi funkcionalnimi področji logistike, drugimi funkcijskimi področji, med enotami, ki jih podpira, ter vsemi drugimi subjekti, ki lahko prispevajo k zanesljivosti in uspešnosti.
- Usklajenost: zahteva logično in pregledno sodelovanje, obveščanje ter delitev nalog na različnih ravneh vodenja, poveljevanja in upravljanja.
- Zadostnost: logistična podpora omogoča načrtovano količinsko in kakovostno podporo enotam ter s tem izpolnjevanje njihovih poslanstev in nalog (Žurman in dr. 2008: 16-17).

## 2.5 ZUNANJE IZVAJANJE LOGISTIČNE PODPORE

Logistična podpora SV opravlja del svojih logističnih dejavnosti prek preverjenih in kvalificiranih zunanjih izvajalcev doma in v tujini. Za dopolnjevanje lastne logistične podpore poteka zunanje izvajanje skladno z načeli vojaške logistike ter razpoložljivostjo kadrovske, materialne in finančne virov ter časa, in sicer na vseh funkcionalnih področjih logistike.

Pri zunanjem izvajanju je treba ohraniti razmejitve med tistimi logističnimi nalogami, ki jih lahko opravlja vojska, in storitvami, ki jih lahko opravlja civilna organizacija. Meja mora biti povsem jasna predvsem pri operacijah kriznega odzivanja (Žurman in dr. 2008: 18).

## 2.6 ZAGOTOVITEV VZDRŽLJIVOSTI SIL

Vzdržljivost je sposobnost vojaških sil, da ohranijo potrebno raven bojne moči, dokler ne dosežejo ciljev delovanja oziroma uresničijo poslanstva. Pri tem je pomembno zagotoviti kadrovske in materialne zamenljivosti in dopolnitev sil ter neprekinjenost logistične podpore. Logistična podpora ima pomembno vlogo pri vzdržljivosti sil tako v mirnodobnem delovanju kot pri delovanju enot v operacijah kriznega odzivanja in vojni. Logistična podpora na vseh funkcionalnih področjih zagotavlja silam za bojevanje in silam za bojno podporo sposobnost za uresničevanje zastavljenih ciljev. Za zagotovitev potrebne stopnje bojne moči enot med operacijami je treba zagotoviti neprekinjenost logističnih virov in logistične podpore, kar pomeni določeno število oziroma količino logističnih ter vojaških zdravstvenih enot, strateškega transporta, taktične premičnosti, ustreznih zalog materialnih sredstev, storitev, infrastrukturo in ustrezno strukturo logističnega sistema poveljevanja in kontrole. Pri pridobitvi posameznih logističnih virov ima pomembno vlogo tudi podpora države gostiteljice s predhodno načrtovanimi dejavnostmi, kar pomeni skrbno načrtovanje logistične podpore v miru ter uporabo v kriznih in vojnih razmerah (Žurman in dr. 2008:18).

### **3. LOGISTIČNA PODPORA SLOVENSKE VOJSKE**

#### **3.1 UPORABA LOGISTIKE-LOGISTIČNA PODPORA SLOVENSKE VOJSKE**

Logistična podpora SV se izvaja za zagotovitev sposobnosti za delovanje in ohranjanje vzdržljivosti sil za vse načine in vrste delovanj, ki jih predvideva Doktrina vojaške logistike. (Direktiva za logistično podporo SV, št.: 804-66/2012-1, z dne 13.2.2012:2).

V obrambnem sistemu Republike Slovenije je nosilec uporabne logistike SV. Za uporabno logistiko se uporablja termin logistična podpora SV. Logistična podpora je dejavnost, s katero se zagotovijo sposobnosti za delovanje in ohranjanje vzdržljivosti sil za vse načine in vrste delovanja. Obsega dejavnosti, ki se nanašajo na pridobivanje, skladiščenje, razdelitev, vzdrževanje in evakuacijo materialnih sredstev, premik moštva in sredstev, pridobivanje, vzdrževanje in upravljanje vojaške infrastrukture, zagotavljanje storitev in zdravstveno oskrbo. Izvaja se znotraj šestih, medsebojno povezljivih in soodvisnih funkcionalnih področij. To so oskrbovanje, premiki in transport, vzdrževanje, zdravstvena oskrba, vojaška infrastruktura ter finančna zagotovitev. Materialna sredstva se skladno z navodili in pravili uporabe, ki jih predpiše proizvodna logistika, uporabljajo in spremljajo skozi ves predviden življenjski cikel, do predaje sredstev v izločitev (Doktrina vojaške logistike, 2008, str. 15).

Slovenska "Vojaška doktrina" definira logistično podporo, in sicer kot: "... dejavnost, ki se izvaja z namenom zagotovitve sposobnosti za delovanje in ohranjanja vzdržljivosti sil za vse načine in vrste delovanj. Obsega aktivnosti, ki se nanašajo na pridobivanje, skladiščenje, razdelitev, vzdrževanje in evakuacijo materialnih sredstev, premik moštva in sredstev, pridobivanje, vzdrževanje in upravljanje vojaške infrastrukture, zagotavljanje storitev in zdravstveno oskrbo. Izvaja se v okviru šestih, medsebojno povezljivih in soodvisnih funkcionalnih področij: oskrbovanje, premiki in transport, vzdrževanje (materialnih sredstev), zdravstvena oskrba, vojaška infrastruktura in finančna zagotovitev" (Vojaška doktrina, 2006: 62). V njej zasledimo tudi, da materialni viri SV (oborožitev, oprema, vojaška infrastruktura in druga materialna sredstva) "... temeljijo na materialnih in finančnih zmožnostih države, zagotavlja pa jih sistem logistične podpore Slovenske vojske..." (Furlan in dr. 2006: 31).

#### **3.2 NALOGE LOGISTIČNE PODPORE**

Temeljne naloge logistične podpore so:

- oblikovanje, organiziranje in razvoj logističnih struktur ter logističnih funkcionalnih področij,
- pravočasno in kakovostno načrtovanje logistične podpore,
- optimalno izkoriščanje razpoložljivih kadrovskih, materialnih in finančnih virov ter skrb zanje,
- oskrbovanje poveljstev, enot ali posameznikov,
- premiki in transporti osebja ter materialnih sredstev,
- vzdrževanje in upravljanje materialnih sredstev,
- zdravstvena oskrba pripadnikov Slovenske vojske ali oboroženih sil držav zaveznic ter veterinarska oskrba,
- upravljanje vojaške infrastrukture,
- finančna zagotovitev delovanja Slovenske vojske doma in v tujini (Žurman in dr. 2008: 17).

### **3.3 VLOGA LOGISTIČNE PODPORE**

Glede na vlogo v bojnem ali nebojnem delovanju se sile za logistično podporo SV uvrščajo med sile za zagotovitev delovanja, pri čemer je njihova glavna naloga zagotavljanje možnosti za delovanje in ohranjanje vzdržljivosti sil. Logistična podpora SV je prisotna pri vseh načinih delovanja, ofenzivnem, defenzivnem, stabilizacijskem, specialnem, informacijskem, podpornem in prehodnem, s pravočasno zagotovitvijo materialnih virov in storitev pa poveljnikom omogoča izpolnjevanje nalog. (Žurman in dr. 2008: 19).

### **3.4 ORGANIZIRANOST LOGISTIČNE PODPORE**

Temeljna organizacijska delitev funkcijskega področja logistike je delitev na medsebojno povezljiva in soodvisna logistična funkcionalna področja, ki so: oskrbovanje, premiki in transport, vzdrževanje, zdravstvena oskrba, vojaška infrastruktura ter finančna zagotovitev. Vodja posameznega funkcionalnega področja je v določenem poveljstvu SV strokovno odgovoren za delovanje področja v poveljstvih in enotah, ki jim je poveljstvo nadrejeno. V poveljstvih SV je funkcijsko področje logistike organizirano v štabnih organih logistike. To so posamezniki ali skupine, organizirane in izurjene za svetovanje in vodenje logistične podpore v poveljstvih in enotah SV ter v zavezništvu. Naloga štabnih organov logistike je usmerjanje, upravljanje in vodenje logistične podpore SV skladno z veljavno normativno ureditvijo ter usmeritvami nadrejenega.

Sile za zagotovitev delovanja, med katere spadajo logistične in vojaške zdravstvene enote, enote za zračni transport ter letalske in mornariške baze, delimo na premestljive in nepremestljive. Premestljive logistične in vojaške zdravstvene enote so tiste, ki so v sestavi premestljivih sil za bojevanje, sil za bojno podporo ali pa so organizirane za samostojno delovanje v operacijah. Nepremestljive enote vojaške logistike so enote prostorske logistike in so namenjene logistični podpori SV na območju Republike Slovenije. Posamezni deli iz njihovih sestav se lahko uporabijo tudi za sodelovanje v operacijah s premestljivimi silami (Žurman in dr. 2008: 19).

### **3.5 ORGANIZIRANOST POVELJEVANJA**

Za logistično podporo enotam SV so odgovorni načelnik najvišjega vojaškega štaba SV ter njemu podrejeni poveljniki poveljstev in enot. Pri odločitvah s funkcijskega področja logistike jih podpirajo načelniki štabnih organov logistike. Na najvišji strateški ravni vojaške organiziranosti SV je načelnik štabnega organa logistike odgovoren za uresničevanje politike logistične podpore SV, ki jo opredeljujejo normativni akti in usmeritve načelnika GŠSV. Načelniki štabnih organov logistike podrejenih poveljstev izvajajo svoje naloge skladno z normativnimi akti s funkcijskega področja logistike, usmeritvami načelnika štabnega organa logistike nadrejenega poveljstva ter usmeritvami svojega poveljnika. Delovanje in usmeritve štabnih organov logistike morajo biti skladni z usmeritvami nadrejenega, z načelom enostarešinstva ter upoštevanjem linije vodenja in poveljevanja.

Logistična in vojaška zdravstvena poveljstva ter enote lahko delujejo skladno s svojo mirnodobno organiziranostjo in nalogami, lahko pa delujejo tudi v začasnih sestavah, tako znotraj SV kot zavezništva. V primeru takšnega delovanja se na podlagi naloge nadrejenega poveljnika ali sporazumov v zavezništvu določi način poveljevanja. Poveljevanje je lahko popolno ali omejeno glede na pooblastila poveljujočega in vključuje naslednje oblike omejene pristojnosti:

- operativno poveljevanje,
- operativna kontrola,
- taktično poveljevanje,

- taktična kontrola,
- administrativna kontrola,
- usklajevalna pooblastila (Žurman in dr. 2008: 20-21).

### **3.6 TAKTIČNA, OPERATIVNA IN STRATEŠKA LOGISTIČNA PODPORA**

Zahteve po logistični podpori so odvisne od splošnih varnostnih razmer v okolju, nalog enot, stopnje ogroženosti ali situacije na bojišču. Za uresničevanje teh zahtev logistična podpora deluje kot taktična, operativna in strateška, pri čemer upoštevamo strukturo SV in strukturo enot zavezništva.

Taktična logistična podpora obsega področje delovanja bataljona, bataljonske bojne skupine, brigade in brigadne bojne skupine ter vzdržuje sposobnost teh enot za izvedbo nalog. Pri taktični logistični podpori so bistvene naloge oskrbovanja, premikov in transporta, vzdrževanja, zdravstvene oskrbe, vojaške infrastrukture ter finance zagotovitve, namenjene pripadnikom enot, kar jim omogoča izpolnitev poslanstva in nalog. Uspešna taktična logistična podpora SV zagotavlja enotam podporo ob pravem času in na pravem kraju.

Operativna logistična podpora se izvaja v višjih vojaških sestavah, kot je operativno poveljstvo, osredotočena pa je na vzpostavitev in vzdrževanje oskrbovalnih poti ter podporo silam na območju delovanja, skladno s prednostnimi nalogami, ki jih določi poveljnik operativnih sil. Vanjo spadajo sprejem sil ter nadaljnji premiki enot in osebja, zagotavljanje infrastrukture, razdelitev in upravljanje rezerv, sklepanje pogodb, zagotavljanje storitev in nadzor prometa doma ali v tujini.

Strateška logistična podpora načrtuje, usmerja in vodi celotno delovanje logistične podpore SV. Je kombinacija aktivnosti nacionalnih vojaških elementov in civilnih organizacij pri preskrbi vojske. Ukvarja se s strateško premičnostjo na nacionalni ravni, nacionalno nabavo, načrtovanjem logističnih sil ter strateško koncentracijo logističnih sil in sredstev na območju delovanja (Žurman in dr. 2008: 21-22).

### **3.7 ŠTIRI RAVNI LOGISTIČNE PODPORE**

Povezanost taktične, operativne in strateške logistične podpore se kaže v ravneh logistične podpore enot. Logistična podpora SV v smislu operativnosti in vzdržljivosti sil največkrat poteka na štirih ravneh (Žurman in dr. 2008: 24).

#### **3.7.1 Prva raven logistične podpore**

Prva raven logistične podpore zagotavlja temeljno taktično delovanje enot z lastnimi formacijskimi viri vojaške opreme in logističnega kadra. Podpora se omejuje na tri dni bojnega delovanja nizke intenzivnosti, brez obnavljanja virov in zagotavljanja storitev. Logistična podpora zagotavlja taktične premike enot ter bojno in zdravstveno oskrbo na bojišču, vključno z evakuacijo moštva in izvleki materialnih sredstev (Žurman, 2008: 24).

#### **3.7.2 Druga raven logistične podpore**

Drugo raven logistične podpore izvajajo formacijske ali namensko oblikovane logistične in vojaške zdravstvene enote, ki poleg dopolnjevanja prve ravni zagotavljajo večino storitvenih dejavnosti. V enote na drugi ravni se lahko vključujejo specialistični logistični moduli pridodanih enot. Druga raven zagotavlja do sedemdnevno oskrbo z vsemi oskrbnimi razredi, z dostavo do osnovne enote in evakuacijo materialnih sredstev ter vzdrževanjem, vključno z zamenljivostjo sklopov. Izjemoma lahko v primeru bojiščno odločujočega streliva dostava poteka neposredno do oborožitvenih sistemov v prvi bojni črti. Druga raven logistične

podpore lahko zagotavlja logistično podporo tudi enotam, ki v svoji sestavi nimajo svojih logističnih enot ali pa so te namenjene za druge naloge (Žurman in dr. 2008: 25).

### 3.7.3 Tretja raven logistične podpore

Tretja raven logistične podpore se v Republiki Sloveniji v miru največkrat uresničuje z zunanjimi izvajalci. V operacijah kriznega odzivanja, predvsem pa v operacijah po petem členu Natove pogodbe, se ta raven podpore uresničuje z vključevanjem logističnih virov SV v mednarodne združene sestave logističnih enot višjih ešalonov. V takih primerih navadno logistične in vojaške zdravstvene enote SV preidejo pod operativno kontrolo poveljnika združenega (logističnega) poveljstva (Žurman in dr. 2008: 25).

### 3.7.4 Četrta raven logistične podpore

Najvišja raven logistične podpore v operacijah zunaj ozemlja Republike Slovenije je povezava med domačo oskrbno linijo in logistično podporo v združenem območju delovanja. Raven zagotavlja preglednost in pretok razredov oskrbe do operativno zahtevanih tridesetdnevnih standardnih zalog. Navadno se ta raven uresničuje v obliki nacionalnega podpornega elementa (NPE). Temeljne logistične funkcije nacionalnega podpornega elementa so:

- o organizacija in usklajevanje sprejema ter namestitve osebja in opreme, ki prihaja na območje delovanja ali se od tam vrača,
- o organizacija ter usklajevanje sprejema, skladiščenja in razdeljevanja sredstev posameznih razredov oskrbe,
- o organizacija in usklajevanje transportnih storitev,
- o priprava in izvajanje zdravstvene evakuacije,
- o usklajevanje z organi podpore države gostiteljice v državi gostiteljici,
- o usklajevanje z drugimi subjekti, ki znotraj pogodb in sporazumov sodelujejo pri logistični podpori enot Slovenske vojske,
- o izvajanje finančne zagotovitve ter sklepanje pogodb,
- o sodelovanje pri prevozi posmrtnih ostankov preminulih pripadnikov SV,
- o opravljanje drugih nalog s področja logistične podpore, ki so predvsem nacionalne in jih odreja najvišji predstavnik SV na območju operacije (Žurman in dr. 2008: 25-26).

## 3.8 FUNKCIONALNA PODROČJA LOGISTIKE

Slika 1: Funkcionalna področja logistične podpore Slovenske vojske



Vir: Doktrina vojaške logistike, 2008, str. 20



## 3.8.1 Oskrbovanje

### 3.8.1.1 Splošno

Oskrbovanje so dejavnosti, ki se izvaja za zagotovitev sposobnosti za delovanje in ohranjanje vzdržljivosti sil za vse načine in vrste delovanj, ki jih predvideva DVL na področju zagotavljanja in obvladovanja materialnih sredstev. (Direktiva za oskrbovanje v SV, št. 804-63/2011-1, z dne 1.2.2011:2)

Dejavnosti oskrbovanja razdelimo na oskrbo z blagom in storitve. Funkcionalno področje oskrbovanja zajema naslednje dejavnosti:

- Nabava: je načrten nakup ali pridobitev materiala in sredstev ter zagotovitev storitev. Navedeno se praviloma zagotavlja centralizirano in je v domeni strateške odgovornosti, čeprav se nabava lahko izvaja tudi decentralizirano, na operativni in taktični ravni, z nakupi iz dovoljenih razpoložljivih materialnih virov.
- Distribucija: je načrtna porazdelitev ter organizirano razpošiljanje in razdeljevanje materialov in sredstev.
- Skladiščenje: je sprejemanje in izdajanje, spravljanje blaga v skladišče oziroma hranjenje blaga v skladišču.
- Ohranjanje zalog in rezerv: je vzdrževanje načrtovane količine materialov in sredstev, ki se hrani za uporabo v določenem časovnem obdobju oziroma za uporabo v kriznem ali vojnem delovanju.
- Storitve: je načrtovano in naročeno delo, ki se opravi za koga, praviloma za plačilo. Storitve so gostinske, komunalne, obrtne, poštno, prevozniške, zdravstvene in intelektualne.
- Izločitev: je začasna izločitev materialnih sredstev (MS) iz operativne uporabe ali trajna izločitev MS iz uporabe. Začasna izločitev obsega izločitev MS, ki so uporabna pogojno oz. njihova uporaba pomeni tveganje za varnost in zdravje ljudi ter varnost okolja, a jih SV potrebuje. Trajna izločitev obsega izvzetje MS, ki so ocenjena kot višek in jih SV ne potrebuje, ter izvzetje MS za katera je ugotovljeno, da so neuporabna ali poškodovana v meri, da bi njihovo nadaljnje vzdrževanje ali obnova bilo nesmotrno oziroma nerentabilno.

## 3.8.2 Premik in transport

### 3.8.2.1 Splošno

Premik in transport so dejavnosti, ukrepi in postopki, s katerimi se zagotavlja načrtno koriščenje prometnic, urejen premik kolon in vozil ter ekonomično koriščenje razpoložljivih transportnih kapacitet.

Funkcionalno področje premika in transporta zajema naslednje dejavnosti:

- Delovanje voznega parka: so postopki in ukrepi za organiziranje in zagotavljanje transportnih sredstev ter ohranjanje transportnih zmogljivosti.
- Premik: je del vojaškega delovanja s katerim zagotavljamo spremembo lokacije sredstev in oseb. Za premik so potrebna transportna sredstva, sredstva za manipulacijo s tovorom, infrastruktura ter informacijska podpora za načrtovanje in spremljanje premikov. Uspešnost premikov je odvisna od postopkov načrtovanja, organiziranja, izvajanja in kontrole premikov.
- Transport: je način premikanja sil in blaga. Zajema postopke in ukrepe ter sredstva vključno z napravami za rokovanje z gorivom za premik iz enega na drugo mesto.
- Nadzor in koordinacija: so načrtovalni in drugi organizacijski postopki in ukrepi za zagotavljanje učinkovitosti premika ter neprekinjenosti delovanja med premeščanjem blaga in osebja.

Premik je lahko strateški, operativni ali taktični:

- Strateški premik je premik lastnih ali zavezniških sil na večjih razdaljah, bodisi med vojskovališči, regijami ali izven območja zavezniške odgovornosti. Strateški premik se glede na časovno dopustnost in zmožnosti izvaja prioriteto s kopenskimi transportnimi sredstvi, nato s pomorskimi in na koncu z zračnimi transportnimi sredstvi.
- Operativni premik je premik lastnih ali zavezniških sil znotraj Republike Slovenije na operativni smeri ali območju.
- Taktični premik je premik lastnih ali zavezniških sil na območju delovanja.

### **3.8.3 Vzdrževanje MS**

#### **3.8.3.1 Splošno**

Vzdrževanje MS so dejavnosti, ukrepi in postopki, s katerimi zagotavljamo tehnično brezhibnost, razpoložljivost in zanesljivost delovanja MS. Vzdrževanje materialnih sredstev zajema naslednje dejavnosti:

- Osnovno vzdrževanje: je celota postopkov in ukrepov za ohranjanje in zagotavljanje uporabnosti MS, ki jih izvaja uporabnik.
- Tehnično vzdrževanje: je celota postopkov in ukrepov za ohranjanje in zagotavljanje uporabnosti MS v okviru predpisanih norm delovanja in predvidenega načina uporabe, ki ga izvajajo specialisti in enote za vzdrževanje ter zunanji izvajalci na podlagi sporazumov in pogodb.
- Evakuacija MS: je premestitev poškodovanih, okvarjenih in uničenih MS iz ogroženih območij na mesta izvajanja popravil in obnove.
- Upravljanje z nadomestnimi deli: je načrtovanje in organiziranje oskrbe z nadomestnimi deli, spremljanje njihovih zalog in porabe ter njihovo pravočasno zagotavljanje na pravem mestu.

#### **3.8.3.2 Organizacija vzdrževanja MS**

Pri organizaciji vzdrževanja materialnih sredstev se upošteva naslednja izhodišča:

- PEZ vzdrževanje načrtujejo, organizirajo, izvajajo in kontrolirajo vzdrževanje materialnih sredstev, skladno z organizacijsko shemo vzdrževanja MS v SV.
- Načrtovanje vzdrževanja poteka po tehnoloških stopnjah, skladno s tehnično-tehnološkimi zahtevami, eksploatacijskimi in časovnimi normativi, ter izraženimi potrebami poveljstev in štabnih organov, ki so odgovorni za zagotavljanje bojne pripravljenosti sredstev oziroma enot.
- Prednost pri vzdrževanju imajo MS enot iz sestave sil z visoko stopnjo pripravljenosti, skladno z odločitvijo poveljstva, odgovornega za zagotavljanje bojne pripravljenosti teh enot, ter v skladu z veljavnimi tehnično-tehnološkimi zahtevami.
- Organizacija vzdrževanja se glede na razpoložljivost kapacitet in zmogljivosti enot določi z izvedbenim načrtom vzdrževanja MS. Za vzdrževanje MS se v skladu s tehnično-tehnološkimi zahtevami, razpoložljivimi finančnimi viri uporabljajo zunanji izvajalci na podlagi sporazumov in pogodb.
- Obseg in postopki oskrbe z nadomestnimi deli morajo biti vzpostavljeni v skladu z operativnimi zahtevami, stanjem pripravljenosti MS, s pričakovanim obsegom okvar, z opredeljenim časom za popravilo, z njihovo razpoložljivostjo in s potrebnim časom za nabavo.

Vzdrževanje v SV je vsebinsko razdeljeno v štiri tehnološke stopnje:

- Osnovno vzdrževanje obsega dnevni pregled, pripravo sredstev za uporabo in periodični pregled;
- Tehnično vzdrževanje na I. stopnji obsega tehnične preglede, lahka popravila ter kratkotrajno konzervacijo, dekonzervacijo in rekonzervacijo MS;

- Tehnično vzdrževanje na II. stopnji zajema srednja popravila MS, srednja popravila modulov in sklopov, zamenjavo in obnovo delov ter dolgotrajno konzervacijo;
- Tehnično vzdrževanje na III. stopnji obsega generalno obnovo MS, generalno obnovo modulov in sklopov, generalno obnovo sestavnih delov, proizvodnjo nadomestnih delov in namenskega orodja ter dolgotrajno konzervacijo.

Razmejitev glede izvajanja dolgotrajne konzervacije na II. ali III. stopnji tehničnega vzdrževanja je odvisna od razpoložljivih kapacitet za izvajanje dolgotrajne konzervacije v posameznih enotah in delavnicah za vzdrževanje.

### **3.8.3.4 Evakuacija MS**

Zajema postopke izvleke, diagnostike stanja in evakuacijski transport MS:

- Izvleka MS so postopki in ukrepi odstranitve poškodovanih, okvarjenih in uničenih MS iz nevarnega ali ovirajočega okolja na določeno zbirno točko. Izvleko izvajajo LOGE s formacijskimi sredstvi za izvleko. Na MOM izvleko organizira NPE.
- Diagnostika stanja MS so postopki in ukrepi ugotavljanja stanja tehnične in funkcionalne uporabnosti MS in definiranja nadaljnjih postopkov. Diagnostiko stanja izvajajo strokovni organi LOGE na zbirnih točkah.
- Evakuacijski transport so postopki in ukrepi premeščanja poškodovanih, okvarjenih in uničenih MS od zbirne točke do mesta za izvajanje popravil in obnove. Transport MS izvajajo LOGE. Posamezne postopke evakuacije se lahko izvaja tudi preko zunanjih izvajalcev na podlagi sporazumov in pogodb.

V LOGE se formirajo zbirne točke (ZT) za izvlečena MS, kjer se zbirajo poškodovana, okvarjena in uničena sredstva, sestavni deli, moduli in sklopi (GŠSV, 2003: 28-31)

## **3.8.4 Zdravstvena zagotovitev**

### **3.8.4.1 Splošno**

Zdravstvena zagotovitev so dejavnosti, ukrepi in postopki zdravstvenih enot, s katerimi se po pravilih in predpisih medicinske stroke zagotavlja zdravstvena oskrba delovanja PEZ SV.

Zdravstvena zagotovitev zajema naslednje dejavnosti:

- Preventivno zdravstveno varstvo: je celota postopkov in ukrepov za varovanje zdravja ljudi, preprečevanja nastanka poškodb ter pojava in širjenja bolezni. Ukrepi preventivnega zdravstvenega varstva se izvajajo na podlagi epidemiološke situacije.
- Zdravstvena oskrba: je celota postopkov in ukrepov za ohranjanje ali obnovitev zdravja poškodovanih in obolelih. Zdravstvena oskrba zajema zdravstveno evakuacijo ter zdravljenje poškodovanih in obolelih.
- Veterinarska oskrba: je celota postopkov in ukrepov za zagotavljanje zdravstvenega varstva živali in zdravstvene ustreznosti živil, surovin in vode. Veterinarska oskrba zajema načrtovanje, spremljanje, organiziranje in izvajanje ukrepov veterinarsko-preventivnega varstva, epizootiološkega poizvedovanja, diagnosticiranja in ukrepanja pri pojavi kužnih bolezni (zoonoz) ter zdravstveno varstvo živali v SV.

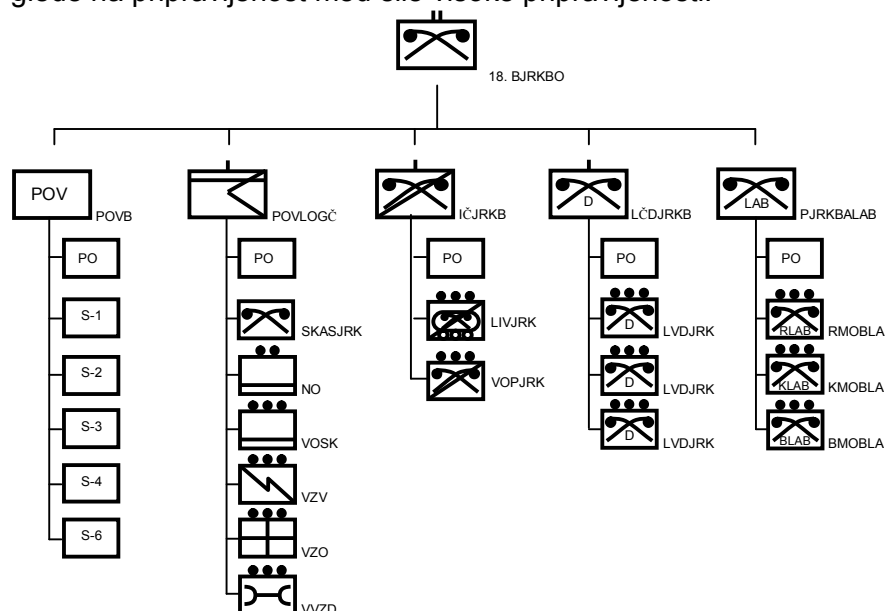
## 4. LOGISTIČNA PODPORA 18. BJRKBO

Med enotami 72. Brigade je tudi enota, ki zagotavlja JRKB obrambo, 18. BJRKBO. V zaključni nalogi se bom usmeril v logistično podporo v 18. BJRKBO. Glede na poslanstvo enote in usmeritev poveljnika bataljona zagotavlja logistično podporo štabni organ S-4 kot upravni del in poveljniško logistična četa (POVLOGČ) kot izvršni del. Upravni del S-4 je predvsem zadolžen za pravilno, pravočasno načrtovanje, usklajevanje in nadzor nad izvajanjem logistične podpore. Izvršni del POVLOGČ izvaja logistično zagotovitev enot predvsem na prvi ravni logistične podpore, na višjih ravneh logistične podpore pa se jim lahko pri dodajo različni specialistični moduli, glede na aktivnost, ki jo izvaja 18. BJRKBO.

### 4.1 PODENOTE IN SREDSTVA

Kot sem že omenil je logistična podpora odvisna od poslanstva enote, njenih podenot in sredstev, ki jih enote uporabljajo. Zato v tem poglavju opišem podenote, njihova osnovna sredstva in probleme, ki se porajajo pri tem. Pri navedbi podenot poudarim logistični del in sicer upravni del (S4) ter izvršilni del (POVLOGČ).

18. BJRKBO<sup>1</sup> je enota SV, namenjena izvajanju nalog s področja zagotavljanja JRKB-podpore enotam v okviru nacionalne obrambe in zavezništva v celotnem spektru nalog ofenzivnega, defenzivnega, stabilizacijskega, podpornega in prehodnega delovanja, v vseh vremenskih in klimatskih pogojih. V svojo sestavo je sposoben sprejeti dodatne enote in oblikovati nalogi primerno formiran mednarodni BJRKBO, ki je zmožen samostojnega delovanja v okviru nacionalnih ali mednarodnih sil. Glede na vlogo v bojnem delovanju spada med enote za bojno podporo, glede na sposobnost premeščanja med premestljive sile in glede na pripravljenost med sile visoke pripravljenosti.



Shema 1: Formacija 18. BJRKBO<sup>2</sup> (čete in vodi)

<sup>1</sup> Bataljon za jedrsko, radiološko, kemično in biološko obrambo.

<sup>2</sup> Pojasnilo manj znanih kratic: IČJRKB (izvidniška četa), LIV (lahki izvidniški vod), VOP (vod opazovalcev), LČD (lahka četa za dekontaminacijo), LVD (lahki vod za dekontaminacijo), PJRKBALAB (premeštljiv JRKB-analitični laboratorij), SKASJRKB (skupina za analizo JRKB-situacije).

#### 4.1.1 Lahka četa za dekontaminacijo

Poslanstvo LČDJRKB je zagotavljati popolno dekontaminacijo in JRKB podporo enotam SV v okviru nacionalne obrambe in enotam zveze NATO v celotnem spektru nalog visoke intenzivnosti, operacij kriznega odzivanja in drugih delovanj, v vseh vremenskih in klimatskih razmerah.

Naloge LČDJRKB so popolna dekontaminacija ljudi, MTS (vozil, artiljeriskega orožja, zemljišča, objektov, zračnih plovil in popolna dekontaminacija morskih plovil.

Struktura LČDJRKB je poveljstvo LČDJRKB, trije enaki lahki vodi za JRKB, dekontaminacijo (LVDJRKB). V poveljstvu čete je 5 pripadnikov, poveljnik, namestnik, enotovni PČ, četni oskrbnik in vojak voznik-vezist. V poveljstvu voda se nahajajo štirje, poveljnik, vodni PČ, bolničar in voznik. Oddelki v vodu so sestavljeni od poveljnika oddelka (PČ) in vojaki. Tretji oddelak ima enega pripadnika več, zaradi operaterja dvižne roke na transportnem vozilu. Vod šteje 29 pripadnikov.

Vsi trije specialistični LVD so enakih zmožnosti in zmogljivosti. Specialiste JRKBO, pripadnike LČD, imenujejo JRKB-dekontaminator.

Iz zgoraj navedenih podatkih vidimo, da v četi LČDJRKB razen četnega oskrbnika ni drugih logističnih elementov, kar je iz vidika logistične podpore enote velika pomanjkljivost, tako na področju delitve hrane, kot vzdrževanje MS, komunikacije in oskrbe z MS.

##### 4.1.1.1 Osnovna sredstva LČDJRKB in zmogljivost transporta

LČDJRKB pri izvajanju svojih nalog uporablja vrsto sredstev, najpomembnejše sredstvo pri izvajanju dekontaminacije je seveda komplet za dekontaminacijo Cristanini. Cristanini vsebuje vsa sredstva potrebna za dekontaminacijo, sredstva so shranjena-vgrajena v transportno sredstvo (kontejner). V kontejnerju se nahajajo poleg šob za prhanje, stojal, pregrad, oznak, tudi šotori in agregat.

**Slika 2: Cristanini in transportnim vozilom IVECO (z dvižno roko)**





**Slika 3: Cristanini in transportnim vozilom IVECO (brez roke)**



Cristanini v svoji vsebini zajema vso potrebno opremo za dekontaminacijo ljudi, MTS, vozil, plovil, terena... Četa ima v svoji sestavi 9 Cristaninijev in 9 transportnih vozil za Cristaninije od tega so trije z dvižno roko.

**Vod (3x Cristanini) ima zmogljivost:**

dekontaminacija do 60 vojakov / uro,  
dekontaminacija do 60 kompletov opreme / uro,  
dekontaminacija od 6-12 vozil / uro,  
detoksifikacija in dezinfekcija terena do 12000 m<sup>2</sup> (brez izpiranja).

Pri tem je poraba naslednja:

- 9 kg BX 24 (vozila, MS...)
- 2 lit BX 29 (ljudi)
- 1,8 kg BX 40 (radiološka dekontaminacija),
- 20 lit D 2 (goriva za agregat Cristaninija),
- 3000 lit. tehnične vode.

Taktika LČD je, da istočasno dela aktivno samo en vod. En vod je v pripravljenosti za takojšnje delovanje in en vod je v rezervi. Dnevna količina dela je 12 ur, tako lahko izračunamo dnevno porabo omenjenih sredstev (DOS).

- BX 24, 108 kg,
- BX 29, 24 lit
- BX 40, 21,6 kg
- D 2, 2160 lit,
- 36000 lit. tehnične vode.

Četa mora imeti zmogljivosti transporta 3 x DOS po vseh razredih oskrbe, izračun treh DOSov (**R5**) znaša:

- BX 24, 324 kg,
- BX 29, 72 lit

- BX 40, 65 kg
- D 2, 6480 lit,
- 108000 lit. tehnične vode.

Tako lahko ugotovimo, da četa lahko zagotovi transport BX za dekontaminacijo, nikakor pa goriva, saj v svojem materialnem delu (formacije) nima sredstva, s katerim bi prevažal gorivo v tolikšni meri (**R3**). V porabo goriva moramo všteti poleg agregatov Cristaninija še porabo goriva pri vozilih. LČDJRKB ima v svoji sestavi: 10 x terensko osebno vozilo in 25 x tovorno vozilo. Povprečna poraba osebnega terenskega vozila je 12-20 litrov in tovornega vozila 30-35 litrov, za vozila vzamemo akcijski radius 700 km, kar znaša za porabo gorivo v najboljših razmerah za terensko osebno 840 litrov in poraba goriva pri tovornih vozilih je 5250 litrov. Omenjena količina goriva ne predstavlja večjega problema, vozila imajo omenjeno količino goriva v svojih tankih in zagotavlja 7 dnevno samozadostnost. Problem se pojavi pri polnjenju vozil, namreč bataljon ima v formaciji samo eno cisterno in ta cisterna ni namenjena samo oskrbi LČDJRKB ampak vsem enotam 18. BJRKB in ni namenjena le oskrbi vozil ampak tudi drugim porabnikom goriva. Pri večji oddaljenosti enote od BLP predstavlja izziv oskrbe z gorivom.

LČDJRKB ima v svoji sestavi 16 tovornih vozil, če izvzamemo vozila za prevoz Cristaninijev. Za 3x DOS razred 1- hrana pijača (**R1**) potrebuje 55% tovornega vozila (1500 kg-2,3 palete). Ostala vozila zasedejo formacijska sredstva (**R2**) in sredstva, ki jih LČDJRKB potrebuje pri svoji aktivnosti. Z vidika transporta ima LČDJRKB problem s prevozom goriva zaradi zgoraj omenjenih razlogov in prevozom tehnične vode, ki jo LČDJRKB porabi v velikih količinah. V formaciji ima LČDJRKB 3 x cisterno za vodo 10000 lit, vendar jih trenutno še nima v enoti. Zgoraj je navedena poraba, ki nam pove, da bi se pri transportu tehnične vode pojavil problem. S formacijskimi sredstvi bi pokrili delovanje zmogljivosti enega voda v nenehnem delovanju računajoč, da bi bil vir tehnične vode dovolj blizu. V vsakem primeru se bo taktika delovanja enote morala prilagoditi možnostim in to upoštevati pri načrtovanju.

#### 4.1.2 Izvidniška četa JRKB

Poslanstvo IČJRKB je izvidovanje JRKB kontaminiranega območja peš in z vozili izvidovanje poti, smeri ali območja, izvajanje lastne dekontaminacije, spremljanje JRKB razmer spremljanje JRKB situacije, svetovanje sprejema ustreznih JRKB ukrepov, določanje obhodnih poti v primeru JRKB napada in zagotavljanje JRKB podporo enotam SV v okviru nacionalne obrambe in enotam zveze NATO v celotnem spektru nalog visoke intenzivnosti, operacij kriznega odzivanja in drugih delovanj, v vseh vremenskih in klimatskih razmerah.

Naloge IČJRKB je vzpostavitev kontrolnih točk, JRKB izvidovanje, patroliranje, postavitve stacionarnih in mobilnih kontrolnih točk, zbiranje informacij, maskiranje, razpršenost elementov in zavajanje, zaščita pred delovanjem varnostnih in obveščevalnih dejavnosti, komuniciranje po radijskih zvezah, zdravstvena zagotovitev enote (higiena, oskrba ranjenih in poškodovanih, spremljanje JRKB situacije, izvajanje JRKB zaščite lastnih sil, alarmiranje lastnih sil, delovanje enote v primeru naleta na mine ali NUS, prehod enote skozi razpored lastnih enot, zagotavljanje sposobnosti za zagotovitev podpore delovanja lastnih enot v pogojih JRKB.

Struktura IČJRKB je poveljstvo IČJRKB, vod izvidnikov in vod opazovalcev. V poveljstvu čete sta dva častnika, poveljnik in namestnik, četni podčastnik, četni oskrbnik in četni voznik in vezist. V vođu izvidnikov je en častnik, poveljnik voda, vodni podčastnik, trije poveljniki oddelkov (PČ) in 24 vojakov izvidnikov. V vođu opazovalcev je en častnik, poveljnik voda, vodni podčastnik, trije poveljniki oddelkov (PČ) in 20 vojakov opazovalcev.



Iz zgoraj navedenih podatkih vidimo, da v četi IČJRKB razen četnega oskrbnika ni drugih logističnih elementov, kar je iz vidika logistične podpore enote velika pomanjkljivost, tako na področju delitve hrane, kot vzdrževanje MS, komunikacije in oskrbe z MS.

#### **4.1.2.1 Osnovna sredstva IČJRKB in zmogljivost transporta**

Če zanemarimo pehotno oborožitev je osnovno (specialno) sredstvo IČJRKB COBRA, lahko izvidniško vozilo JRKB opremljeno z radiološkim, kemičnim in biološkim detektorjem. Vozilo je nadgrajeno tudi z vrsto drugih naprav, ki služijo za uspešno. delo izvidnikov JRKB (meteo, zveze, roka za označevanje kont.področja...). Vod ima tri oddelke vsak oddelek ima tri vozila tako vod šteje 9 vozil COBRA, ki je opremljeno tudi z mitraljezom, kar vozilo uvršča med bojna vozila.

**Slika 4: COBRA 4X4, lahko izvidniško vozilo LIV**



**Slika 5: FN MAG 600, nadgradnja LIV (COBRA)**





V vodu opazovalcev je en častnik, poveljnik voda, vodni podčastnik, trije poveljniki oddelkov (PČ) in 20 vojakov. Njihovo osnovno sredstvo je (Stand Alone) avtomatski detektor.

**Slika 6: (Stand Alone) avtomatski detektor**



Če se ponovno dotaknemo **(R3)** gorivo je podoben problem kot pri LČDJRKB, saj v svojem materialnem delu (formacije) IČJRKB nima sredstva, s katerim bi prevažal gorivo. IČJRKB ima v svoji sestavi: 9 x terensko osebno vozilo, 4 x tovorno vozilo in 10 x COBRA. Povprečna poraba osebnega terenskega vozila je 12-20, tovornega vozila 30-35 in bojnega vozila 25-30 litrov, za vozila vzamemo akcijski radius 700 km, kar znaša za porabo gorivo v najboljših razmerah za terensko osebno 756 litrov, poraba goriva pri tovornih vozilih je 840 litrov in poraba goriva pri bojnih vozilih je 1750 litrov. Isto kot pri LČDJRKB omenjena količina goriva ne predstavlja večjega problema, vozila imajo omenjeno količino goriva v svojih tankih in zagotavlja 7 dnevno samozadostnost. Problem se pojavi pri polnjenju vozil, namreč bataljon ima v formaciji samo eno cisterno, problem se povečuje z oddaljenostjo aktivnosti IČJRKB.

IČJRKB ima v svoji sestavi 4 tovorna vozila in 3 kombinirana terenska osebna. Za 3x DOS razred 1- hrana pijača **(R1)** potrebuje 33% tovornega vozila (888 kg-2 paleti). Kombinirana terenska vozila so zasedena z avtomatskimi detektorji, dva tovorna vozila zasede njihova osebna formacijska oprema, dva tovorna zapolni še njihova specialna oprema (kombinezoni, dodatni detektorji, meteo. naprave...). Z vidika transporta ima IČ problem s prevozom goriva zaradi zgoraj omenjenih razlogov in prevozom taborne opreme **(R2)**.

#### **4.1.3 Premični JRKB analitični laboratorij**

Naloga PJRKB ALAB je izvajanje JRKB analiz in poročanje, potrjevanje JRKB kontaminacije, izdajanje predlogov o potrebnih preventivnih ukrepih, izvajanje lastne dekontaminacije, zavarovanje lastne enote na nalogi, jemanje in priprava vzorcev, transport vzorcev, dokumentiranje in poročanje o odvzemu in rezultatih, oskrba ranjenih in poškodovanih,

spremljanje JRKB razmer, analiza in predlaganje ukrepov JRKB zaščite, zagotavljanje informacij, JRKB situacije, vzpostavitev in vzdrževanje zvez, poročanje, oskrba lastne enote.

Struktura PJRKB ALAB je poveljstvo PJRKB ALAB, kemični laboratorij, biološki laboratorij, radiološki laboratorij, tri skupine za indifikacijo bojnih strupov (kemično, biološko in radiološko), ter tri skupine za dekontaminacijo. V poveljstvu so dva častnika (poveljnik in namestnik), dva podčastnika (enotovni PČ in oskrbnik), ter dva vojaka, vezist in voznik. V kemičnem laboratoriju so dva vojaka in tri vojaški uslužbenci. Biološki laboratorij popolnjujejo dva vojaka in dva vojaška uslužbenca. Radiološki laboratorij, ki zajema tudi »Rados« so en podčastnik, dva vojaka in tri vojaški uslužbenci. V vsaki izmed skupin za indetifikacijo bojnih strupov so po en podčastnik in trije vojaki. V vsaki skupini za dekontaminacijo so en podčastnik in sedem vojakov.

Skupaj znaša 2 x častnika, 9 x podčastnikov, 38 x vojakov in 8 x vojaških uslužbencev. Od naštetih je dejansko logistični element samo četni oskrbnik (PČ), tako sem mnenja, da tudi v strukturi PJRKB ALAB manjka večji delež logističnega elementa iz istih razlogov, kot so bili navedeni pri predhodnih enotah.

#### **4.1.3.1 Osnovna sredstva PJRKB ALAB in zmogljivost transporta**

Če zanemarimo pehotno oborožitev je osnovno (specialno) sredstvo PJRKB ALAB, v posameznih področjih laboratorijev, laboratorij sam:

**Slika 7: Kemični laboratorij**



Slika 8: Biološki laboratorij



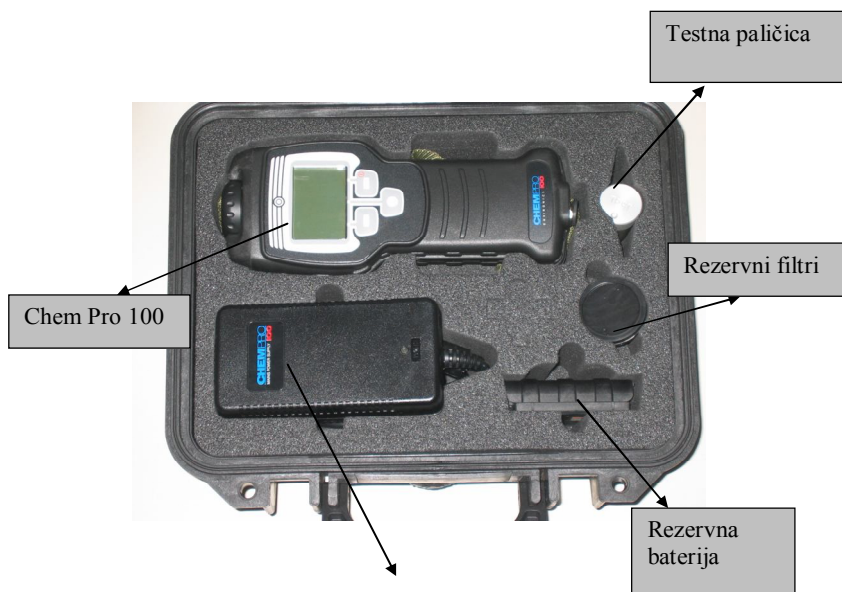
Slika 9: Radiološki laboratorij



V skupini za identifikacijo bojnih strupov so kompleti za izvzem vzorcev in detektorji, dozimetri, zaščitni obleka (kapsularna, inkapsularna)...



Slika 10: Detektor kemični



Slika 11: Detektor radiološki SSM1



**Slika 12: Zaščitni kombinezon kapsularni, z dihalnim aparatom DSS90**



**Slika 13: Zaščitni kombinezon inkapsularni, z dihalnim aparatom DSS90**



ST110632/2016

Dräger NBC Master

V skupini za dekontaminacijo je osnovno sredstvo, prikolica za dekontaminacijo. Vsaka skupina ima svojo, tako šteje PJRKBA LAB tri prikolicice za dekontaminacijo.

**Slika 14: Prikolica za dekontaminacijo**



PJRKBA ALAB s svojo aktivnostjo pri dekontaminaciji porabi v 12ih urah (1x DOS) 2 kg BX, tako količinsko **(R5)** ni problematičen, tudi tehnične vode ne potrebuje ogromno, je pa poraba goriva 80 litrov, seveda moramo upoštevati, da enota prevaža (3 x DOS), če dodamo še porabo goriva pri vozilih vključno z vozili za prevoz laboratorijev je poraba precej večja. PJRKBA LAB ima v svoji sestavi: 5 x terensko osebno vozilo in 5 x tovorno vozilo. Povprečna poraba osebnega terenskega vozila je 12-20 in tovornega vozila 30-35 za vozila vzamemo akcijski radius 700 km, kar znaša za porabo gorivo v najboljših razmerah za terensko osebno 420 litrov in poraba goriva pri tovornih vozilih je 1050 litrov. Pri PJRKBA ALAB transport goriva **(R3)** ni problematičen, ker se njegovo delovanje predvideva predvsem statično v odmaknjenem okolju, kjer ni nevarnosti kontaminacije (lahko v bližini baze).

PJRKBA ALAB ima v svoji sestavi 5 tovornih vozil. Za 3x DOS razred 1- hrana pijača **(R1)** potrebuje 38% tovornega vozila (1030 kg-2 paleti). V svoja vozila lahko naložijo še svojo osebno formacijsko **(R2)** opremo, ki zasede dve tovorni vozili in svojo specialno opremo, ki zahteva izredno previdno nalaganje, ker je občutljiva in prostorna za transport, če navedem samo inkapsularne in kapsularne kombinezone, vsak kombinezon zahteva svojo škatlo (velikosti gorile), bataljon jih ima 40 kos. Z vidika transporta ima PJRKBA ALAB težave z delom svoje specialne opreme in celotne taborne opreme.

#### **4.1.4 Upravni del S-4**

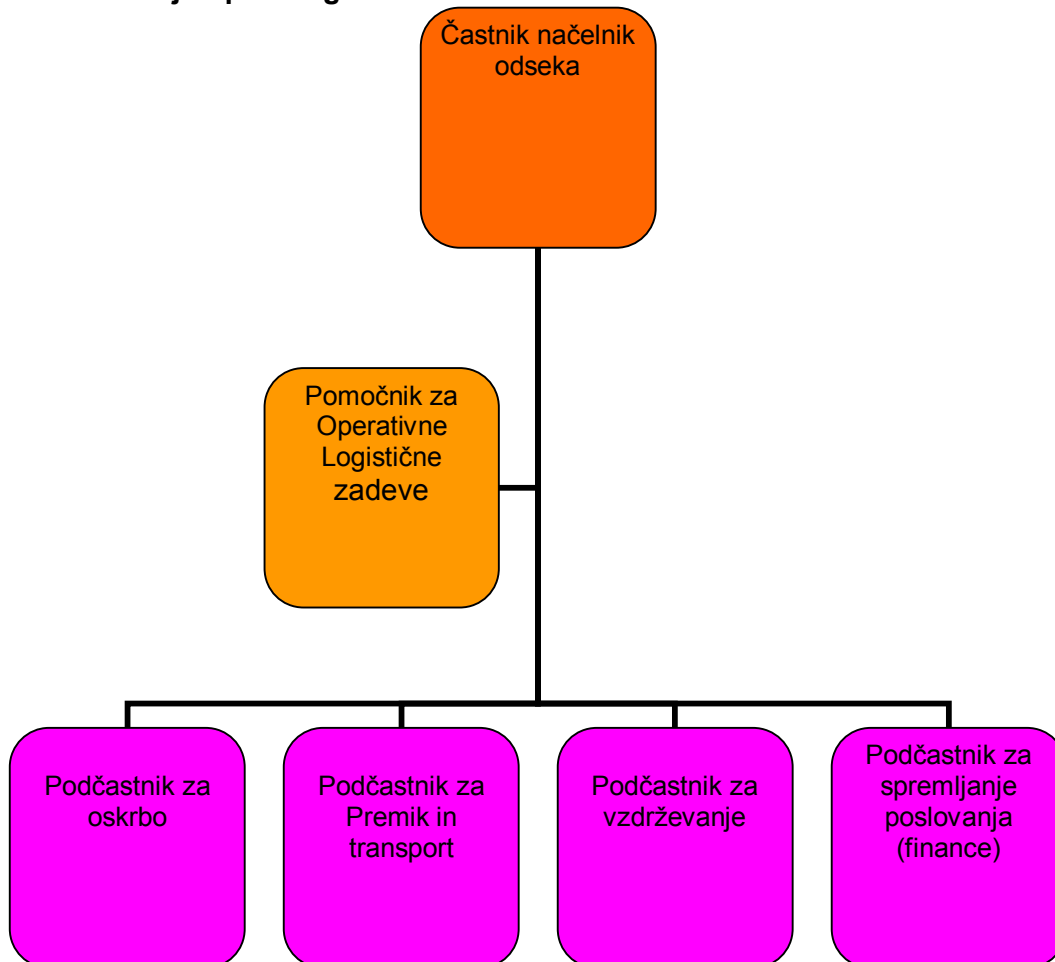
Upravni del S-4 je predvsem namenjen, da načrtuje, usklajuje in kontrolira vso logistično podporo v bataljonu. Svetuje poveljniku pri načrtovanju taktičnega delovanja, s čimer zagotovi, da bo logistična podpora lahko uspešno podprla taktični načrt in usmerja logistične elemente k pravilni logistični zagotovitvi.

Predvsem je pomembno, da izdeluje pregled materialnih sredstev in zalog po enotah ter oceno zmogljivosti in omejitev logistične podpore v bataljon.

#### 4.1.4.1 Formacija upravnega dela

Odsek je sestavljen iz dveh častnikov in štirih podčastnikov kateri pokrivajo določena funkcijska področja.

Slika 15: Formacija upravnega dela S-4



#### 4.1.4.2 Naloge upravnega dela

##### Naloge častnika načelnika odseka S-4:

- načrtuje, organizira in nadzira logistično podporo poveljstev in enot,
- pripravlja logistične ocene in analize,
- spremlja, nadzira in ocenjuje stanje pripravljenosti s stališča logistične podpore ter načrtuje ukrepe za njeno izboljšanje,
- v sodelovanju s S-1 izdeluje načrt zagotovitve delovanja,
- spremlja stanje in predlaga uporabo enot logistike,
- usklajeno s S-3 in S-1 opremlja enote,
- sodeluje pri načrtovanju ciljev po logistični podpori bataljona,
- vodi postopke materialnega in finančnega poslovanja,
- je glavni načrtovalec LOGP delovanja za bataljon in je odgovoren za delovanje
- načrtuje oskrbo z višjimi nivoji,
- načrtuje potrebe za bodoče bojne aktivnosti,
- spremlja taktično situacijo v Taktičnem operativnem centru (TOC),

- načrtuje in spremlja porabo finančnih sredstev.

#### Naloge pomočnika za operativne logistične zadeve:

- nadomešča načelnika sektorja v času odsotnosti,
- v sodelovanju s S-3 predlaga glavne oskrbovalne poti in logistična podpora območja,
- v sodelovanju s poveljnikom logistične enote in S-3 določa zahteve za oskrbo poveljniškega mesta,
- predlaga prioritete za izvajanje logistične podpore ter predlaga in nadzira odobrene količine dnevne porabe sredstev,
- usmerja razdelitev zajetih sovražnikovih materialnih sredstev in opreme,
- načrtuje in organizira zdravstveno oskrbo,
- usklajuje podporo civilnih izvajalcev in
- sodeluje pri izdelavi letnih dokumentov glede načrtovanja logistične podpore v 18. BJRKBO.

#### Naloge podčastnika za vzdrževanje:

- vodi in skrbi za zahteve, pridobitve in skladiščenje opreme in sredstev ter vzdrževanje materialnih sredstev na prvi stopnji vzdrževanja,
- vzdrževanje JRKB sredstev za SV,
  - analizira in skrbi za razpoložljivost opreme in sredstev v bataljonu,
  - vodi evidence stanja materialno tehničnih sredstev,
  - skrbi za pomoč četnim skrbnikom pri vzdrževanju tehničnih sredstev,
  - usklajuje popravila in evakuacijo poškodovane opreme in oborožitve,
  - izdeluje poročila po vzdrževanju,
  - posreduje zahtevek za II. stopnjo vzdrževanja MTS v nadrejeno poveljstvo in
  - sodeluje pri letnem načrtovanju logistične podpore v 18. BJRKBO.

#### Naloge podčastnika za premiki in transport:

- načrtuje premike in usklajuje uporabo m/v,
- skrbi za pravilno delo v voznem parku,
- vodi in dnevno ažurira evidenco m/v,
- skrbi za evidenco in nabavo kartic magna,
- skrbi za pridobitev in podaljšanja prometnih dovoljenj,
- ureja dokumentacijo za službene prevoze v tujino,
- redno obvešča podrejene o novostih na prometnem področju,
- ureja in posreduje dokumentacijo prometnih nesreč,
- izdeluje poročila prometne službe,
- spremlja delo prometne službe v bataljonu,
- skrbi za vodenje dnevnega pregleda uporabe motornih vozil,
- skrbi za racionalno uporabo prevoznih sredstev ,
- skrbi za izvajanje nalog vodje voznega parka ob odsotnosti vodje voznega parka in
- nadzira in izvaja kontrolo vozil pri izvzemu vozil iz voznega parka ter ob vrnitvi.

#### Naloge podčastnika za oskrba:

- skrbi za oskrbo po vseh razredih materialnih sredstev v skladu s prioritetaми poveljnika,
- izvaja in vodi postopke skladiščnega poslovanja in usklajuje izvajanje inventure
- skrbi in usklajuje v sodelovanju s S-3 ustrezno varnost hrambe materialnih sredstev in opreme,



- usklajuje pripravo hrane, čiščenje vode, pranje, kopanje, popravila in zamenjavo intendantske opreme, pogrebne in ostale storitve,
- sodeluje pri izdelavi letnega načrtovanja po logistični oskrbi vseh enot bataljona.

Naloge podčastnika za spremljanje poslovanja ( finance ):

- skrbi in vodi porabo finančnih sredstev v bataljonu,
- izdeluje vse dokumente in zahtevke po področju finančne zagotovitve,
- skrbi za pravočasno izdelavo zahtevkov glede zagotovitve vseh finančnih sredstev,
- izdeluje in skrbi za vsa mesečna in letna poročila po financah v bataljonu in
- izdeluje in sodeluje pri letnem logističnem načrtovanju po področju finančne zagotovitve. (SOP 18. BJRKBO koncept logistične podpore delovanja v 18. BJRKBO: 2007)

#### 4.1.5 Izvršni del POVLOGČ

Zaradi pomembnosti, ki jo predstavlja POVLOGČ pri logistični zagotovitvi 18. BJRKBO in potrditvi hipotez moje zaključne, bom v naslednjih alinejah precej podrobno opisal poslanstvo in vlogo POVLOGČ v bataljonu.

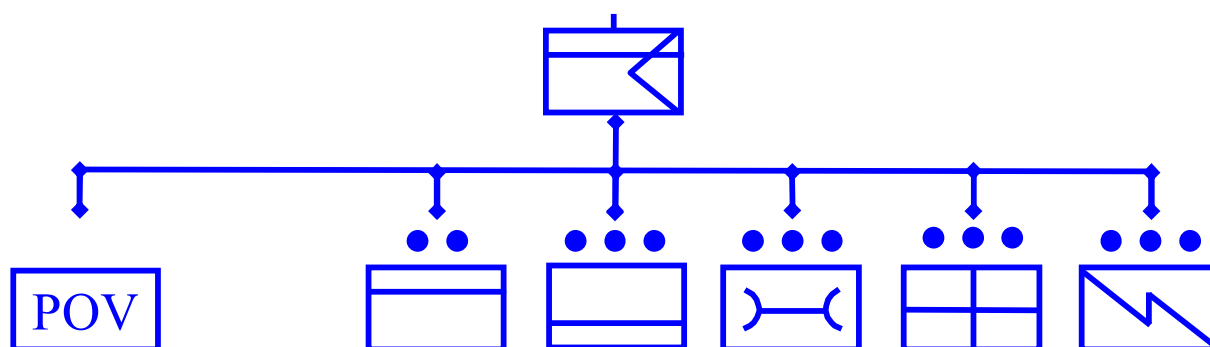
Poveljniško-logistična četa je namenjena za zagotovitev delovanja in podporo poveljevanja celotnega 18. BJRKBO. Njen glavni cilj je podpiranje drugih enot znotraj 18. BJRKBO in tako posledično zagotoviti njihovo nemoteno delo. To nalogo četa dosega skozi elemente zagotavljanja transporta, oskrbe z vsemi skupinami od I do V, vzdrževanja MTS, skladiščenja sredstev, zagotavljanja sanitetne oskrbe, zagotavljanja prehrane ter pitne in tehnične vode ter skrb za nemoteno delovanje zvez ter spremljanje in analiziranje radiološke, biološke in kemičnih situacije.

##### 4.1.5.1 Sestava POVLOGČ

V sestavi poveljniško-logistične čete je: poveljstvo čete, vod za oskrbo, vod za vzdrževanje, vod za zveze, zdravstveni vod, nastanitveni oddelek in oddelek za JRKBO analize ki zagotavljajo logistično podporo delovanja vseh enot bataljona.

Poveljniško-logistična četa za izvajanje logistične podpore delovanja bataljona oblikuje bataljonsko logistično postajo, izpostavljeno logistično postajo in bataljonsko sanitetno postajo.

##### Shema 2: Sestava POVLOGČ



Poveljniško-logistična četa spada organizacijsko v sile za zagotovitev delovanja.

#### **4.1.5.2 Naloge POVLOGČ**

Cilj POVLOGČ je zagotavljanje podpore poveljstvu 18. BJRKBO in bojnim enotam za njihovo delovanje. Iz tega sledijo naslednji cilji:

- Zagotavljanje pogojev za delovanje POVBAT (kurirske službe, zagotavljanje prevozov POVB);
- Zagotavljanje zvez za potrebe POVB in POVLOGČ (zagotavljanje in vzdrževanje sredstev zvez);
- Zagotavljanje celotnega spektra logistične zagotovitve za POVB;
- Oskrba z blagom kategorij I do V;
- Zagotavljanje transportnih zmožnosti za POVLOGČ in POVB;
- Spremljanje in analiziranje radiološke, biološke in kemičnih situacije;
- Izvajanje tehničnega vzdrževanja materialno tehničnih sredstev (v nadaljevanju MTS) v 18. BJRKBO;
- Zagotavljanje sanitetne podpore.

V nadaljevanju bom opisal organiziranost POVLOGČ z vsemi nalogami in kadrovske zasedbo v posameznih PE POVLOGČ. Iz opisanega bo razvidno, da POVLOGČ lahko opravlja svoje delo le v polni zasedbi in še to v določenih segmentih pomanjkljivo.

#### **4.1.5.3 Organiziranost POVLOGČ**

##### **A) POVELJSTVO ČETE**

Poveljstvo čete je organizirana skupina častnikov in podčastnikov, kateri podpirajo funkcijo vodenja in poveljevanja.

Temeljne naloge poveljstva čete so:

- Zagotavljanje pogojev za delovanje POV BRKBO;
- Zagotavljanje zvez za potrebe LOGB;
- Zagotavljanje prehranjevanja BRKBO;
- Zagotavljanje oskrbe BRKBO z blagom razredov I – V;
- Zagotavljanje transporta za POV BRKBO.

Poveljstvo čete vodi delovanje izpostavljene logistične postaje in bataljonske logistične postaje.

Poveljstvo čete sestavljajo:

- poveljnik čete;
- namestnik poveljnika čete;
- četni podčastnik;
- četni logistik in
- sistemski administrator.

##### **Dolžnosti in splošne naloge poveljnika čete**

Poveljnik čete-voda je v celoti odgovoren za stanje v četi-vodu, za vzdrževanje bojne pripravljenosti in za izvršitev dobljenih nalog. Poveljnik čete-voda ima izključno pravico poveljevati četi-vodu in vsem drugim podrejenim enotam.

Osnovne naloge poveljnika čete-voda:

- vzdržuje moralno stanje v četi-vodu

- pozna in razume osnovno namero (zamisel) nadrejenega za daljše obdobje, tako da ob morebitnem prekinjenem poveljevanju lahko samostojno ukrepa
- spremlja razvoj nasprotnika, sestavo in značilnosti delovanja nasprotnikovih enot od voda do čete oziroma bataljona
- organizira in izvaja usposabljanje in urjenje podrejenih enot in poveljnikov
- podrobno mora poznati sestavo svoje enote, podrejene podčastnike in časnike, njihovo stopnjo usposobljenosti in njihova nagnjenja
- takoj spozna sestavo in sposobnosti drugih podrejenih enot in enot, s katerimi je okrepljen
- dobro pozna bojne zmogljivosti svoje enote in načine uporabe
- organizira logistično oskrbljenost
- organizira življenje in delo čete-voda
- stalno spremlja razvoj bojne situacije
- zagotavlja pravočasno in uspešno izvršitev dobljene naloge
- organizira in izvaja neprekinjeno poveljevanje v četi-vodu
- organizira zveze z nadrejenimi in podrejenimi
- sprejema odločitve o načinu dela, življenja in bojevanja čete-voda in jih pravočasno prenaša na podrejene
- stalno organizira zavarovanje, opazovanje in izvidovanje
- kontrolira delo v četi.

### **Namestnik poveljnika čete**

- Namestnik poveljnika čete dela po navodilih poveljnika čete in skladno s sprejetimi odločitvami. Pomaga pri delu poveljnika čete in ga v njegovi odsotnosti zamenjuje z vsemi pravicami in dolžnostmi, ki jih ima poveljnik čete.

### **ČPČ**

#### Splošni opis in nalog ČPČ (VPČ)

##### Osnovne naloge:

- Odgovarja poveljniku čete in mu svetuje o zadevah ki se nanašajo na podčastniški zbor in delo čete;
- Odgovoren je za nivo usposobljenosti vojakov in podčastnikov v individualnih veščinah;
- Izvršuje naloge v skladu z ukazi in navodili poveljnika.

##### Sodelovanje:

- Sodeluje s poveljnikom čete in poveljniki vodov pri izdelavi službene ocene za podčastnike;
- Sodeluje z bataljonskim podčastnikom po podčastniški podporni liniji;
- Sodeluje z vodnimi podčastniki po podčastniški podporni liniji.

##### Usposabljanje:

- V celoti pozna SOP čete in bataljona, standarde (norme, kriterije), ki se nanašajo na usposabljanje in urjenje vojakov ter skrbi, da te dokumente poznajo in v praksi dosledno upoštevajo poveljniki oddelkov in enotovni podčastniki v vodu.

ČPČ je odgovoren za usklajevanje zagotovitve delovanja in izdeluje poročila s kadrovskega področja.

## **Četni oskrbnik**

Četni oskrbnik organizira, usklajuje in izvaja logistično oskrbo vseh razredov MTS enote.

Četni oskrbnik vodi delovanje četne logistične točke, ima pregled nad stanjem logistične podpore v četi.

Četni logistični elementi izvajajo logistično podporo lastnih in četi dodeljenih enot, pri čemer tesno sodelujejo z ILP ter BLP. Izvajajo naslednje naloge:

- organizirajo delovanje četne logistične točke;
- organizirajo oblikovanje in prevzamejo logistične pakete v ILP ter organizirajo in vodijo transport od logistične razdelilne točke do četne logistične točke;
- organizirajo in izvajajo razdeljevanje zalog v četi;
- organizirajo zbiranje poškodovanih sredstev ter posredujejo zahtevek za izvleke in vzdrževanje;
- organizirajo zdravstveno oskrbo v četi in četno zbirališče ranjenih;
- organizirajo četno zbirališče vojnih ujetnikov in njihovo predajo v bataljonsko zbirališče;
- spremljajo administrativno-logistično omrežje bataljona.

Četni logistični element poveljniško-logistične čete organizira in izvaja logistično podporo BLP, poveljniških mest bataljona, izvidniškega voda in voda za zveze.

## **Dolžnosti in splošne naloge systemskega administratorja**

- *Načrtuje, organizira, usklajuje in izvaja administrativne zadeve v četi;*
- *Vodi številčno stanje enote v miru ter o tem poroča dežurnemu bataljona;*
- *Vodi evidence čete, kot so arhiv čete, evidenčni kartoni pripadnikov, zapisnik sestankov, koledar aktivnosti, lista obremenjenosti.*
- *Izdeluje poročila: o usposabljanju, športni vadbi, obremenjenosti, prisotnosti/odsotnosti.*
- *Izdeluje dnevno povelje in mesečni načrt dela;*
- *Deluje po navodilih poveljnika čete in njegovega namestnika.*

## **B) VOD ZA VZDRŽEVANJE**

**Vod za vzdrževanje** zagotavlja tehnično vzdrževanje MS na 1. stopnji in podporo osnovnega vzdrževanja v organizacijskih enotah bataljona ter ravnanje z nadomestnimi deli in potrošnimi materiali. Tehnično vzdrževanje na 1. stopnji vključuje izvajanje 1. in 2. tehničnega pregleda, manjših popravil in kratkotrajne konzervacije MS. Podpora osnovnega vzdrževanja vključuje strokovno in tehnično pomoč in tudi oskrbo organizacijskih enot bataljona z nadomestnimi deli, potrošnim materiali in tehničnimi tekočinami.

Kadri in oprema morajo po vrsti in količini ustrezati predpisanim zahtevam vzdrževanja MS, s katerimi razpolaga bataljon. V primeru zahtevnejših vzdrževalnih del se vodu lahko preporedijo dodatne skupine za vzdrževanje po modularnem načelu.

Vod za vzdrževanje za višji nivo vzdrževanja se naslanja na Poveljstvo za podporo, oziroma na enote za vzdrževanje v 157. LOGB. Bataljon samostojno načeloma ne predaja MS v popravilo zunanjemu izvajalcu.

Poveljstvo voda krojijo poveljnik voda (Č) in vodni PČ.

- **Oddelek za vzdrževanje oborožitve in vojaške opreme** zagotavlja vzdrževanje sredstev oborožitve in vojaške opreme (razen m/v, KIS in namenskih MS). Strokovni kadri in oprema zagotavljajo izvajanje predpisanih postopkov vzdrževanja MS na 1. stopnji tehničnega vzdrževanja.

Kadrovska struktura oddelka: poveljnik oddelka, dva mehanika za pehotno oborožitev, dva mehanika za optiko in en orožar.

- **Oddelek za vzdrževanje motornih vozil** zagotavlja vzdrževanje m/v, priključnih vozil, elektroenergetskih sredstev, delovnih strojev in opreme. Oddelek načelno razpolaga s kadri in opremo za izvleko poškodovanih m/v, evakuacijo pa izvajajo prometne enote iz bataljona (kadar so formirane in razpolagajo s potrebno opremo) ali iz Poveljstva za podporo (157. LOGB).

Kadrovska struktura oddelka: poveljnik oddelka, štiri mehaniki za kolesnike, tri elektromehaniki in en vzdrževalec.

- **Oddelek za vzdrževanje komunikacijskih in informacijskih sredstev** zagotavlja vzdrževanje komunikacijskih in informacijskih sredstev in opreme.

Kadrovska struktura oddelka: poveljnik oddelka, vzdrževalec komunikacijskih sistemov, vzdrževalec informacijskih sistemov, mehanik radijskih naprav in mehanik za elektroenerg.vire.

- **Oddelek za vzdrževanje JRKBO materialnih sredstev** zagotavlja vzdrževanje specifičnih formacijskih MS, s katerimi razpolaga enota, oziroma so karakteristična za našo.

Kadrovska struktura oddelka: poveljnik oddelka, osem vojakov mehanikov za JRKB sredstva.

**Slika 16: Terenska delavnica TAM 150 T11**



Organizacijsko-formacijska struktura zagotavlja formiranje terenskih delavnic za delovanje bataljonske postaje.

Bistvene naloge voda so:

- vzdrževanje oborožitve, optičnih in merilnih sistemov in sredstev na 1. stopnji tehničnega vzdrževanja;

- vzdrževanje oklepnih, tovornih in drugih vozil
- vzdrževanje MS RKBO Slovenske vojske.

**Slika 17: Oborožitev FN F2000S**



**Slika 18: Zaščitna maska M 95**



V zgornji sliki je najbolj vzdrževano sredstvo v 18. BJRKBO. JRKB sredstva 18. BJRKBO ne vzdržuje samo za lastne potrebe ampak tudi za potrebe SV, tudi tukaj se pojavi težava, če bo 18. BJRKBO daljše obdobje odsoten. V prihodnosti se načrtuje statična delavnica za vzdrževanje JRKB sredstev, ki bo prinesla olajšanje vsaj v tem področju vzdrževanja.

Poudaril bi in to se bo ponavljalo pri vsakem vodu POVLOGČ, da kadrovska zasedba POVLOGČ omogoča izvajanje zgoraj omenjenih nalog le v polni sestavi, če četo porazdelimo v druge PE 18. BJRKBO je delovanje okrnjeno.

### **C) VOD ZA OSKRBO**

**Vod za oskrbo** zagotavlja oskrbo poveljstva in enot bataljona z materialnimi sredstvi (MS) vseh razredov oskrbe, potrebnimi za celovito delovanje. Organizacijsko formacijska struktura voda / oddelkov je prilagojena splošnim in specialnim potrebam poveljstva in enot bataljona. Oskrbo lahko izvajajo iz lastnih zalog, iz zalog nadrejenega poveljstva oz. iz centralnih zalog SV ali neposredno od zunanjega (pogodbenega) dobavitelja, skladno s pristojnostmi in pod nadzorom in v organizacijo S – 4 poveljstva bataljona.

Poveljstvo voda krojijo poveljnik voda (Č) in vodni PČ in PČ za PP SKEV.



- **Oddelek za pripravo hrane** zagotavlja MS R1 (hrana in pitna voda). Izvaja prenos in razdelitev prehranskih artiklov in načeloma ne izvaja priprave (kuhanja) toplih obrokov prehrane.

**Slika 19: Jedilnica v taboru (zunaj)**



**Slika 20: Jedilnica v taboru (znotraj)**



Kadrovska struktura oddelka: poveljnik oddelka, dva kuharja in trije delilci hrane.

- **Oddelek za oskrbo** zagotavlja (dobavlja, hrani zaloge, distribuira) MS R2 do R5, pri čemer morajo biti pri določitvi organizacijsko formacijske sestave upoštevanje zahteve enot bataljona po specifičnih MS (strelivo večjih kalibrov, gorivo...). Strelivo se načeloma dostavlja neposredno na ognjeni položaj.

Kadrovska struktura oddelka: poveljnik oddelka, osem skladiščnikov-manipulantov.

**Slika 21: Tovorno vozilo IVECO EVRO CARGO (5 t)**



Na slikah je najbolj uporabljeno sredstvo POVLOGČ-oskrbe, kjer je čutiti ogromno pomanjkanje. POVLOGČ ima v svoji sestavi 16 x tovornih vozil. POVLOGČ v svoji sestavi nima transportnega voda in se po potrebi formira iz celotne sestave POVLOGČ tako celotno transportno moč MS predstavljajo zgoraj omenjena vozila.

**Slika 22: Tovorno vozilo TAM 150 T11 (5 t)**



- **Oddelek za oskrbo z gorivi:** gorivo se načeloma razdeljuje (dopolnjuje) v bataljonskih oskrbnih postajah ali direktno iz avto cisterne v motorno vozilo, delovni stroj in/ali elektroagregat.

Kadrovska struktura oddelka: poveljnik oddelka, trije manipulanti z gorivom in mazivom.

Vod za oskrbo je namenjen za podporo delovanja poveljstva in zagotavljanje oskrbljenosti bataljona. Organizacijsko-formacijska struktura zagotavlja formiranje materialnih pogojev za



oblikovanje in delovanje bataljonske oskrbne postaje V svoji sestavi ima oddelek za oskrbo s hrano, oddelek za oskrbo (splošna MS) in oddelek za oskrbo z gorivi.

Bistvene naloge voda so:

- zagotavljanje kuhanih obrokov hrane;
- oskrba z artikli razredov I do V;
- oskrba z dekontaminacijskim in ostalim materialom;
- oskrba enot z gorivi in mazivi.

Tudi tu je opaziti, da je struktura voda precej skromna, tako kadrovsko, kot materialno (transport), zato vsako izvzemanje pripadnikov iz strukture voda predstavlja problem.

#### **D) VOD ZA ZVEZE**

Vod za zveze je namenjen za zagotavljanje delovanja komunikacijskih in informacijskih sistemov ter podporo delovanja poveljstva. Organizacijsko-formacijska struktura voda za zveze zagotavlja delovanje stacionarnega in premičnega dela KIS na operativni ravni bataljona. V svoji sestavi ima oddelek za TTKS, oddelek za radijske zveze in oddelek za informacijsko tehnologijo.

Poveljstvo voda krojijo poveljnik voda (Č) in trije PČ.

**Radijski oddelek** zagotavlja zveze predvsem na bataljonski ravni poveljevanja in nižje. Organizira se v vseh oblikah oboroženega boja. Uporablja se predvsem takrat, ko je onemogočena uporaba drugih vrst in sistemov zvez, ki nudijo kvalitetnejši in bolj zaščiten prenos informacij.

**Slika 23: Tadiran HF RC-40 (zveza v nadrejeno poveljstvo 18. BJRKBO)**



**Slika 24: Tadiran VHF RC-04 (znotraj 18. BJRKBO do nivoja voda)**



Oddelek s svojimi sredstvi zagotavlja možnost uporabe v premiku, na neznanem zemljišču in glede na frekvenčni obseg naprave tudi na razgibanem zemljišču.

Oddelek ne potrebuje velikih priprav pri premikih PM. Tehnično dovršene naprave, ki jih uporabljamo, omogočajo zaščito govora in frekvenčno skakanje, kar zelo otežuje prisluškovanje in motenje radijskih naprav. Z uporabo zmanjšane moči in pravilne postavitve CKIP pa onemogoča radio lokacijo oz. hitro odkrivanje položaja radijskih postaj, s tem pa tudi poveljniških mest.

**Slika 25: PUCH za zveze z dodatno opremo (prikolica)**



Naprave za daljinsko upravljanje omogočajo postavitev radijskega centra na večji oddaljenosti od poveljniških mest kar onemogoča lokacijo.

Kadrovska struktura oddelka: poveljnik oddelka, sedem vojakov radijcev.

**TTKS oddelek** organizira zveze v vseh oblikah oboroženega boja predvsem na višjih ravneh PINK oziroma v tistih enotah, kjer obstajajo RR sredstva. Razen stacionarnega sistema RR zvez se pod to vrsto zvez, kot osnovnih, upošteva tudi integracija RR zvez z vsemi ostalimi vrstami zvez v obliki sistema integriranih zvez Taktičnega Telekomunikacijskega Sistema TTKS.

**Slika 26: IVECO CARGO ML100E 18**



TTKS je sestavljen iz tranzitnih in dostopnih vozlišč. V oddelku se nahaja dostopno vozlišče. Sestavljeno je iz centrale z multipleksom, naprave za kriptozasčito informacij, RR naprav, optičnega kabskega terminala, nadzornega sistema, nadzornega sistema, opreme za računalniško omrežje, radijske dostopne točke, sistema GPS in delilnika. Tranzitna vozlišča so povezana v mrežo na celotnem ozemlju Slovenije in so namenjena povezovanju dostopnih vozlišč bojnih enot na celotnem ozemlju.

Kadrovska struktura oddelka: trije PČ, štirje telefonisti in štiri radijorelejci.

**Oddelek za informacijsko tehnologijo** nudi podporo vsem uporabnikom informacijske tehnologije v bataljonu na mirnodobnih lokacijah, na terenu in v vojnem stanju. Hkrati pa je tudi ključni element povezovanja radiorelejnega dela s informacijskimi deli na PM.

Kadrovska struktura oddelka: poveljnik oddelka, PČ specialist in vojak specialist.

**Vod za zveze** zagotavlja tudi žične zveze. Na mirnodobni lokaciji skrbi za delovanje stacionarnih žičnih zvez. Izven teh lokacij pa zagotavlja začasne žične zveze, ki se izdelujejo zaradi dostopa do javnega in zasebnega telefonskega omrežja in pa notranje žične zveze za potrebe poveljstva na samem poveljniškem mestu. Tako tudi v tem delu v formaciji manjka **linijski oddelek**, ki bi zagotavljal žične zveze.

Iz zgoraj navedenega so razvidne naslednje temeljne naloge:

- Zagotavljanje pripravljenosti delovanja KIS na operativni ravni v miru in vojni,
- zagotavljanje neprekinjenosti delovanja KIS ob prehodu iz mirnodobnega v vojno stanje;
- zagotavljanje KIS in podpora delovanja elementov poveljevanja na lokaciji NPM;
- zagotavljanje delovanja KIS v primeru naravnih in drugih nesreč.

## E) ZDRAVSTVENI VOD

Zdravstveni vod (ZV) je vojaška zdravstvena enota, ki glede na vlogo v delovanju, spada med sile za zagotovitev delovanja, ki so namenjene zagotavljanju možnosti za delovanje in ohranjanju vzdržljivosti sil v vseh načinih in vrstah delovanj.

Osnovna načela:

- Zagotavljanje evakuacije iz prve bojne linije
- Zagotavljanje etapne sanitetne oskrbe do II. nivoja
- Zagotavljanje celotne preventivne dejavnosti
- Zagotavljanje nivojske oskrbe s sanitetnim materialom
- Zagotavljanje interoperabilnosti s civilnim zdravstvom in nivoji sanitetne zagotovitve NATO.

Načeloma zdravstveni vod deluje pod poveljstvom bataljona ali njemu enake enote. Zdravstveni vod je popolnoma mobilan, organiziran, opremljen in usposobljen za izvajanje nalog 1. ravni zdravstvene oskrbe.

Taktično 1. raven zdravstvene oskrbe vključuje izvajanje nekaterih ukrepov preventivnega zdravstvenega varstva, zbiranje poškodovancev, triažo, prvo pomoč, splošno in nujno medicinsko pomoč ter medicinsko evakuacijo iz mesta ranitve v zdravstveno postajo bataljona in po potrebi na višjo raven zdravstvene oskrbe.

Zdravstveni vod zagotavlja oskrbo pripadnikov bataljona in enot z zdravstvenim materialom, zdravili in medicinsko opremo ter usposabljanje pripadnikov bataljona in zdravstvenega osebja iz tematike zdravstvene oskrbe in nege.

Znotraj 1. ravni zdravstvene oskrbe se formirajo in razvijajo dolžnosti, mesta, točke in postaje zdravstvene oskrbe, ki zagotavljajo kontinuirano oskrbo od mesta nastanka do predaje poškodovanca na 2. raven zdravstvene oskrbe ali vrnitve na dolžnost.

Zdravstveni vod ima sile in sredstva za razvoj sistema linij reševalnih prevozov in izvajanje nujnih reševalnih prevozov ter medicinske evakuacije, ki predstavlja transport poškodovanih ali obolelih pod stalnim medicinskim nadzorom (z ustreznim zdravstvenim kadrom in ustreznimi medicinskimi sredstvi) od mesta ranitve do zdravstvene postaje bataljona ali med ravnmi zdravstvene oskrbe.

Kadrovska struktura poveljstva voda: poveljnik voda, vodni PČ, NVU, in dva vojaka, voznika-vezista.

- **Oddelek nujne medicinske pomoči**

- Formira ROLE-1.
- Zagotavlja rutinsko zdravstveno nego, triažo in upravljanje s poškodovanimi.
- Nima možnosti za daljše zdravljenje (brez bolniških postelj).
- Po pregledu in oskrbi vrnitev v enoto ali napotitev na višjo raven zdravstvene oskrbe.

**Slika 27: ROLE 1 na terenu**



Kadrovska struktura oddelka: poveljnik oddelka (PČ), tehnik in pet bolničarjev.

- **Oddelek za dekontaminacijo ranjenih in poškodovanih**

- Evakuira ranjene iz točk za zbiranje ranjencev v ROLE 1.

**Slika 28: Vozila za evakuacijo ranjenih in poškodovanih (Puch 290GTD in TAM 110)**



- Izvaja oskrbo bolničarjev na izpostavljenih položajih s sanitetnim materialom.

Kadrovska struktura oddelka: poveljnik oddelka (PČ), sedem vojakov specialistov dekontaminatorjev.



## F) NASTANITVENI ODDELEK

Nastanitveni oddelek je namenjen neposredni podpori delovanja poveljstva bataljona. Z svojo strukturo nastanitveni oddelek zagotavlja nemoteno delo poveljstva bataljona tako na OPM kot tudi na RPM. (SOP 9000 Poslovnik POVLOGČ - 18. BJRKBO, 2009:2-12)

Naloge nastanitvenega oddelka:

- Formiranje in vodenje avtoparka 18. BJRKBO
- Organiziranje prometa in transporta v 18. BJRKBO
- Vodenje arhiva 18. BJRKBO
- Spremljanje poslovanja v 18. BJRKBO – SKEV
- ARDČ za pripadnike 18. BJRKBO

Kadrovska struktura oddelka: poveljnik oddelka (PČ) in tri PČ, vojak strežač, vojak električar, vojak za sistem zvez, vojak za komunikacije, vojak vezist.

POVLOGČ mora poleg svojih treh DOSov transportirati še štiri DOSe za ostale PE 18. BJRKBO. Tako pridemo do naslednji podatkov:

**(R1)** za POVLOGČ, 2800 kg, 6 palet, 100% tovornega vozila IVECO CARGO.

**(R1)** za bataljon (4 x DOS), 11 ton 23 palet, kar znaša štiri vozila IVECO CARGO.

**(R2)** osebna formacijska oprema, za vsak vod po eno tovorno vozilo se pravi štiri tovorna vozila, če zajamemo še prevoz osebne opreme poveljstva bataljona je še eno vozilo več, se pravi pet vozil.

Taborna oprema bataljona, pa zajamemo samo šotore in to samo pnevmatske, (103 x 8 in 40 x 44). Ker smo porabili celo zalogo tovornih vozil IVECO CARGO POVLOGČ ostanejo samo še tovorna vozila TAM 150. Na TAM 150 lahko naložimo en pnevmatski šotor 103m<sup>2</sup> oziroma tri pnevmatske šotore 40m<sup>2</sup>. Na razpolago imamo šest TAM 150, kar je po grobi oceni izrazito premalo. Upoštevati je potrebno tudi, da omenjeni šotori niso celotna taborna oprema.

**(R3)** po formaciji pripada cisterna z gorivom 18. BJRKBO in je v sestavi POVLOGČ, tako z gorimo četa problemov nima, kvečjemu z distribucijo v ostale PE 18. BJRKBO, kar je navedeno že v prejšnjih poglavjih.

**(R5)** 650 kg BX za potrebe LČDJRKB in PJRKB ALAB. SiMES, 3 x DOS 50 zabojev in 4 x DOS 64 zabojev. Vozila so porabljena že v (R2).

Iz zgoraj navedenega je lahko razbrati, da sredstva, ki so na razpolago POVLOGČ ne zadostijo samozadostnosti bataljona pri transportu. Prav tako tudi kadrovska četa lahko funkcioniira le v primeru, če je 100% popolnena. Brez dodatnih obremenitev (varovanje tabora, linijska povezava, pridodajanje ostalim PE 18. BJRKBO...).

## **5. IZKUŠNJE 18. BJRKBO V NRF 16**

18. BJRKBO v NRF16 (MN CBRN BN) ni imel svoje formacijske strukture in ni tema, ki bi bila v povezavi s hipotezo (problematiko), ki mi jo je potrdil PDRIU, vendar je določena izkušnja bataljona, ki jo je vredno omeniti. V nadaljevanju bom opisal bistvene elemente NRF (NATO Response Force – NRF) in MN CBRN BN (Multinational Chemical Biological Radiological Nuclear Batalion). V zaključku bom izpostavil bistveno problematiko, ki sem jo opazil po logistiki.

Asimetrični način bojevanja je prispeval k novim oblikam groženj v svetovnem merilu, nepredvidenim napadom na različnih lokacijah z različnimi oblikami groženj. Za obstoj maksimalne varnosti in zagotavljanje miru na svetu je ključno, da smo v nenehni pripravljenosti na odgovor morebitnih groženj vseh oblik napadov, tako v zraku, kot v vodi in na kopnem. To seveda vključuje tudi pripravljenost na delovanje v okolju, kjer obstaja tudi jedrska, biološka, kemična in radiološka nevarnost.

Odgovor na zgoraj naštete grožnje je ustanovitev Natovih odzivnih sil. Na odločitev Severnoatlatskega Sveta se sile v visoki pripravljenosti takoj odzovejo na morebitno grožnjo, tako v zraku, vodi ali kopnem na katerokoli lokacijo v kratkem času. Sile NRF so odzivne sile, zelo učinkovite in interoperabilne ter vzdržljive sile, v visoki stopnji pripravljenosti in usposobljenosti ter tehnološko napredno opremljene. Korpus sil NRF šteje do 25.000 pripadnikov. Zavezništvo jih lahko v zelo kratkem času napoti kamorkoli po svetu in kot take morajo biti samozadostne za delovanje na področju operacije do 30 dni. Sile NRF so sposobne izvajati evakuacije, intervencije ob naravnih in drugih nesrečah, protiteroristično delovanje in izvajanje uvedne naloge ob izrednih kriznih intervencijah za pripravo na prihod naslednjih, glavnih sil.

Slovenija prispeva svoje specializirane sile v sestavi NRF že od 14. januarja 2005.

Slovenska vojska je sprejela obveznost sodelovanja v Natovih reakcijskih silah, ki zagotavljajo najkrajši možen reakcijski čas (5 do 20 dni). Del teh sil je bil tudi MN CBRN BN, katerega glavnino je sestavljala 18. BJRKBO. 18. BJRKBO je sedemkrat sodeloval v silah NRF, sprva z lahкими vodi za JRKB dekontaminacijo, enkrat z lahko četo za JRKB dekontaminacijo ter nazadnje v NRF 16 kot celoten bataljon, kjer je prvič izvajal naloge vodilne enote v mednarodnem bataljonu JRKBO.

V prvi polovici leta 2011 je SV v NRF 16 zagotavljala vodenje bojne skupine za JRKB obrambo, katerega jedro je bil 18. BJRKBO. SVN kontingent je štel 540 pripadnikov SV, skupaj z državami partnericami (ZDA, Madžarska, Poljska, Portugalska, Velika Britanija in Francija) pa je bilo pripadnikov bistveno več.

### **5. 1 ZMOGLJIVOST NRF**

NRF mora biti s svojimi enotami sposoben delovati v celotnem spektru operacij. Enote NRF so sposobne delovati v resnih pogojih, ekstremnih vremenskih razmerah in v različnem okolju. Temu ustrezno morajo biti naravnani tudi kriteriji s katerimi potrdimo celotno delujočo ustreznost enote, za NRF naloge. Seveda ustreznost zmogljivosti, temelji na izpolnitvi končnih operativnih zmogljivosti.

## 5.2. PREMESTLJIVOST

Nameščanje in mobilnost sta glavna kriterija premestljivosti. Oba kriterija morata biti naravnana, da potrjujeta načrt premika NRF enot, vključno s poveljstvom. Vsebovati morata tako način transporta (kopno, morje, zrak – železnica, vozila, ladja, letalo...), kot tudi MS in ljudi, ki so vključeni v transport enote. Znani morajo biti postopki namestitve enote, ponovni premik enote in seveda integracija enote in hkrati sama mobilnost enote na območju delovanja s svojimi MS.

## 5.3. VZDRŽLJIVOST

NRF enota mora biti sposobna ohranjati zadostno bojno raven do 30 dni, tako so tudi naravnani kriteriji zmogljivosti v NRF. To pomeni pripravljenost oborožitve, vozil, hrane..., oziroma vir zaloge vseh potrebnih sredstev v miru, da se lahko uporabijo v primeru aktivacije enote v NRF. V ta namen je vsekakor potrebno izdelati načrte izvzema potrebnega MS in načrt natovarjanja potrebnega MS.

Premestljivost enote kot celote in namestitev s pomočjo države gostiteljice ali brez na predvideno zelo zahtevnem zemljišču je delo logistike. Poleg omenjenih aktivnosti je potrebno zagotoviti 30 dnevno samozadostnost enote po vseh razredih oskrbe. 30 dnevna samozadostnost je obvezna doba, ki jo lahko poveljnik NRF s pospeševanjem in koordinacijo skupne logistične podpore zmanjša.

Pod vzdržljivost vključujemo tudi medicinsko oskrbo, saj mora enota imeti ustrezno usposobljen kader za zagotavljanje medicinske oskrbe. Enota, ki je predvidena za delovanje v NRF mora predhodno opraviti vsa cepljenja na morebitne bolezni na lokaciji delovanja.

## 5.4. PRIPRAVLJENOST PO RAZREDIH

- HRANA:
  - SDO – zagotovi PP (Poveljstvo za podporo)
  - izračun izdelka enota – zahteva v PP,
  - PP izdelka in v enoto izstavi načrt izvzema,
  - skladišče štokira.
- STEKLENIČENA VODA
  - izračun izdelka enota – zahteva v PP,
  - PP izdelka in v enoto izstavi načrt izvzema,
  - PP planira dobavitelja,
  - skladišče štokira.
- RAZRED II
  - pregled in pripadnje po formaciji –popolnitev,
  - načrt popolnitve,
  - načrt izvzema sredstev, ki so v uporabi,
  - določitev specialnih sredstev, ki se izvzemajo le ob odobritvi (puščavske uniforme..),
  - štokiranje sredstev po skladiščih.
- RAZRED III



- izdelati izračune, glede pripadajočih vozil, pri izračunu se upošteva 100 km na dan,
  - ne načrtuje se posebej za prevoz,
  - izračunati potrebne kapacitete za skladiščenje goriva.
- RAZRED IV
    - Nacionalni podporni element (NPE) in podpora države gostiteljice (HNS morata načrtovati del specifične opreme za bazo.
  - RAZRED V
    - posebej izračun za SiMES in kemične snovi,
    - izračun potreb (3 + 4 + 23 ) izdela enota – zahteva v PP (NPE) – odobritev enoti – plan izvzema,
    - upoštevanje pridodanih enot.

## 5.5. STRUKTURA LOGISTIČNE ZAGOTOVITVE SVN MN CBRN BN NRF 16

### 1. logistična linija – logistični organi v četah.

V MN CBRN BN smo imeli po četah oddelke, ki so bili prerazporejeni iz organske poveljniško logistične čete (POVLOGČ) 18. BJRKBO.

**2. logistična linija** – zmogljivosti pridodane namenske prednje logistične čete (četa 670. LOGB formirana za potrebe MN CBRN BN) in oslABLJENE organske POVLOGČ. Imeli so dela in naloge, ki so navedene pod POVLOGČ 18. BJRKBO s povečano zmogljivostjo vzdrževanja motornih vozil, vključno z izvleko vozila. S prednjo četo smo povečali tudi transportno moč bataljona, po vseh razredih.

**3. logistična linija** – zmogljivosti SVN NPE v sodelovanju z zmogljivostmi združene logistične skupine (Joint Logistic Support Group - JLSG), HNS, pogodbenikov NAMSA in drugih pogodbenikov, skladno s sklenjenimi mednarodnimi in bilateralnimi sporazumi.

### 5.5.1. Delovanje NPE v NATO strukturi

- NPE ni neposredno ob enoti (nevarno območje, ni pogojev za delo ....).
- NPE se nahaja v varnem okolju, kjer je mogoče reševanje določenih problemov z zunanjimi izvajalci (racionalnejše kot iz domovine).
- Fizična komunikacija se izvaja prek oskrbovalnih konvojev, ki jih organizira JLSG.
- NPE je povezovalni element med matično državo in enoto v tujini. Namenjen je vsem vrstam podpore (kadrovska, obveščevalna, logistična, KIS, celostna oskrba, pravna ...).
- Odgovoren je za specifične vrste komunikacije z JLSG in poveljstvom operacije.
- Je nosilec pretoka oseb, sredstev in informacij med matično državo in enoto.
- Zagotavlja samozadostnost enoti, ki jo podpira v obsegu, ki presega kapacitete enote.
- Skladiščenje 23 DOS + (7 DOS naj bi bilo v matični enoti).
- Sprejem sredstev iz matične države in dostava enotam.
- Vodenje materialno skladiščnega poslovanja.
- Nabava sredstev v območju delovanja od zunanjih dobaviteljev ali pogodbenih partnerjev (npr ACSA in NAMSA).

## **5.6. POMANJKLJIVOSTI PO LOGISTIKI (DECISIVE RESPONSE DR-10)**

Aktivnosti logistike so bistvene za realizacijo nalog katerekoli enote ob kateremkoli času in kraju. To je bilo opaziti tudi na vaji DR 10, kjer je MN CBRN BN izvajal svoje aktivnosti s katerimi smo potrdili vstop v NRF 16.

### **5.6.1. Premiki in transport**

Pa začnimo s premikom na vajo, ki je potekala na vadišču Poček. Pri premiku je bilo takoj opazno, da ni zadovoljivo število transportnih sredstev za prevoz celotnega bataljona. Zaradi relativno kratke relacije smo celoten premik z vsemi sredstvi izvedli z večkratnim prevozom, kar bi bilo na daljših relacijah nemogoče. Pri premiku bi lahko bili v težavah z vozniki, saj ni bilo rezervnih voznikov. To bi ravno tako vplivalo negativno na premik, saj na daljših relacijah ne bi bilo možno zagotoviti menjave voznikov.

Transport in komunikacije, ki ustrezajo kriterijem vozil, ki morajo nalogo izvesti so tudi ena bistvenih elementov logistike. Treba je pa iskreno omeniti, da ima IVECO T (CRISTANNINI) že težave pri vožnji na vadišču Poček, ne upam si predstavljati puščavskega terena. Res je, da se mesto za dekontaminacijsko postajo lahko izbere na primerni lokaciji, kaj pa, če je zemljišče v celoti zelo zahtevno?

Zveze med premikom. Nekako vedno pride do teh težav, da poprimemo za mobilni telefon.

### **5.6.2. Oskrba z gorivom**

Med vajo so se izvajale posamezne aktivnosti, ki so zahtevale premik podenot z vozili na določene lokacije. Na vadišču Poček, kjer so razdalje majhne se je dostava goriva vršila z eno cisterno, ki jo je zagotavljala prednja namenska četa, v kolikor bi bile relacije daljše, bi seveda lahko pozabili na popolnjevanje 199 motornih vozil. Pri tem je potrebno omeniti tudi porabo goriva posameznih sistemov (agregatov, sistem za dekontaminacijo, grelnih naprav...).

### **5.6.3. Oskrba s tehnično vodo**

Potek vaje kar podaja izziv za izzivom. Naslednji izziv je bila zagotovitev tehnične vode z eno cisterno. Poraba tehnične vode je zelo velika. Dekontaminacijska postaja (1 x Cristannini) porabi v 12 urah približno 12000 litrov vode. Če imaš eno nalogo in eno enoto, ki ji je potrebno zagotoviti količino vode za dekontaminacijo, kaj če sta dve enoti hkrati na različnih lokacijah, poraba je dosti večja kot pri gorivu in če si na področju, kjer vode ni v izobilju se problem le stopnjuje. Ne smemo pozabiti, da je tu še voda za tuširanje, umivanje..., ki za enoto takih razsežnosti znaša 17000 litrov na dan.

### **5.6.4. Vzdrževanje**

Vemo, da naj bi bataljon izvajal vzdrževanje 1. stopnje. Jasno je tudi to, da je prva stopnja zelo zahtevna in jo v večini primerov (zahtevnejših posegov) opravljajo delavnice 157. LOGB. Na vaji-terenu brez dvigala, brez potrebnega specialnega orodja in rezervnih delov žal ne gre. Tako v večini primerov na terenu prihaja le do osnovnega vzdrževanja, oziroma služenja m/v.

Pri izvajanju posameznih nalog je prišlo po scenariju do poškodbe vozila, ki ga je bilo potrebno izvleči. Ponovno je bila vključena pomoč namenske čete z enim vozilom za izveleko. V primeru, da bi se pokvarilo še katero, oziroma zagostilo in da bi bilo to vozilo še

kontaminirano ne bi imeli s čim niti kako reševati situacijo. Seveda se določijo prioritete izvleke in vmes se napiše še SOP izvleke vozila iz kontaminiranega območja.

Potrebno je omeniti, da smo praktično izvedli le eno vajo kjer je bila večina enot MN CBRN BN in ta vaja je potekala na našem ozemlju, tako da bi pomanjkljivosti verjetno bilo veliko več. Pomanjkljivosti MN CBRN BN niso le od imenovanega bataljona ampak tudi bataljona, ki je predstavljal večino 18. BJRKBO. To ne pomeni, da naloge ni mogoče izvesti, vendar je dejansko potrebno načrtovati na podlagi ugotovljenih pomanjkljivosti in jih odpraviti od posameznega vojaka do oddelka, voda...GŠSV.

## 5. ZAKLJUČEK

Zgoraj omenjene pomanjkljivosti zadevajo tudi 18. BJRKBO samo v zaključku bom pa dejansko zajel »samo« izzive, ki jih prinaša formacija 18. BJRKBO. Torej v zaključku bi strnil vse aktivnosti, ki jih opravlja izvršilni del logistike v bataljonu. POVLOGČ s svojo sestavo zagotavlja nastanitev poveljstva bataljona (razvijanje poveljniškega mesta, TOC, zalednega poveljniškega mesta in nastanitvenih zmogljivosti za pripadnike poveljstva) – tudi transport poveljstva, oskrbo celotnega bataljona z vsemi razredi oskrbe, zagotavlja tehnično vzdrževanje MS na 1. stopnji in podporo osnovnega vzdrževanja v organizacijskih enotah bataljona ter ravnanje z nadomestnimi deli in potrošnimi materiali. Tehnično vzdrževanje na 1. stopnji vključuje izvajanje 1. in 2. tehničnega pregleda, manjših popravil in kratkotrajne konzervacije MS, prevoz MS in kadra, nudenje zdravstvene oskrbe do nivoja ROLE-1.

Vse omenjene aktivnosti zahtevajo popolno, celovito POVLOGČ, kar je seveda v vojašnici lahko izvedljivo. Pojavijo se težave v primeru, da je aktiviran celotni 18. BJRKBO in da aktivnosti ne potekajo v vojašnici, to se je pokazalo tudi na vaji DR 10 (NRF 16). Slabost organiziranosti logistične podpore v 18. BJRKBO je v tem, da na nivoju čet/enote (LČDJRKB, IČJRKB, PJRKBALAB) ni poveljniško logističnih oddelkov, v katerih bi nujno morali biti vezisti (2), informatiki (2), bolničarji (2), vozniki (2), vzdrževalec., in poveljnik oddelka (1). Tak oddelok bi bistveno povečal logistično neodvisnost čete, sploh takrat, kadar je dodana kateri drugi enoti. POVLOGČ ima dovolj dela z bataljonom kot celoto. Enote 18. BJRKBO, če izvzamemo POVLOGČ, v svoji sestavi nimajo drugih logističnih elementov kot samo enega logističnega oskrbnika.

Aktivnosti imenovanih enot so lahko precej oddaljene od lokacije BLP in brez pridodanih logističnih elementov, ki so odvzeti POVLOGČ ni možno zagotavljati logistične oskrbe z ILP. POVLOGČ je v taki situaciji močno oslABLJENA in izvajanje tekočih dejavnosti oskrbe, vzdrževanja,.. bataljona postanejo motene.

Druga težava se pojavi, ko se premika cel bataljon z vsemi sredstvi na teren. Namreč vozila, ki jih ima 18. BJRKBO v formaciji zagotavlja z enkratnim prevozom, le prevoz specialne opreme, tako kar polovica robe ni možno prepeljati. Tako situacijo je v večini bataljon reševal z večkratnim prevozom, kar je na kratkih relacijah možno na daljših pa vsekakor ne.

Prevoz tehnične tekočine je velika težava, saj poleg porabe tehnične tekočine za sisteme dekontaminacije, tudi poraba tehnične tekočine za potrebe bataljona (tuširanje, umivanje,..) 15000 litrov na dan. Če govorimo o 7 dnevni samozadostnosti je formacija precej pomanjkljiva.

### Verifikacija hipoteze

Tako tudi potrjujem hipotezo, ki sem jo podal v uvodnem delu, ko je aktiviran celotni bataljon formacija 18. BJRKBO ne omogoča zadostne logistične podpore in samozadostnosti bataljona.

Rešitev je več, vsekakor bi bilo potrebno s kadrovske konsolidacijo vnesti v čete večji del logističnega elementa, kar bi enotam močno dvignilo samostojnost in razbremenilo POVLOGČ.

Druga težava je bolj zahtevna predvsem v času, ko je finančna kriza izrazita. 18. BJRKBO je dobil za vajo DR 10 pomoč v prednji logistični četi iz 670. LOGB in v taki obliki delovanja

vidim prihodnost logistike v SV, upoštevajoč tudi primerno usposobljene in izkušene pripadnike, ki delajo s srcem v logistiki in prinašajo v logistiko novosti, tako osebo sem imel priložnost spoznati, st. Miljenko Belina je zapeljal po logistiki 18. BJRKBO skozi vse rotacije in pri tem pustil nekaj znanja tudi meni. Modularni način delovanja specializiranih enot je ključ do rešitve. Vsekakor pa v trenutni situaciji ne bo možno iti v rešitev z dopolnitvijo materialnega dela formacije. In ključno je, da bi se vsi počasi zavedali, da smo SV in da prenehamo z ustvarjanjem vojske v vojski in dojamemo, da smo eno.

Potrditev hipoteze in problematika, kateri sem dal poudarek v zaključni nalogi ni edina, ki predstavlja logistične težave 18. BJRKBO, kar nekaj sem jih navedel v sklopu NRF. Vsekakor je bistveno načrtovanje, če se zavedamo svojih pomanjkljivosti, omejitev lahko prav tako realiziramo naloge, ki so nam zaupane oziroma določene. Naše omejitve so le okvirji v katerih lahko izvršujemo svoje poslanstvo, posledično z odpravljanjem omejitev okvirje širimo.

## LITERATURA:

- 1.) Furlan, Branimir, idr., 2006. Vojaška doktrina. Ljubljana: Defensor, PDRIU, 2006.
- 2.) Koncept preoblikovanja vojaške logistike, 2003. Ljubljana: GŠSV, MORS.
- 3.) Podbregar, Iztok, 2007. Skripta za predmet „Vojaška logistika“. Celje: Fakulteta za logistiko Univerze v Mariboru, 2007.
- 4.) Žurman, Milan, idr., 2008. Doktrina vojaške logistike. Ljubljana: MORS, PDRIU, 2008.
- 5.) PODBREGAR, Iztok, BOSOTINA, Valter (2007) Skripta za predmet vojaška logistika, Celje, Fakulteta za logistiko.

## VIRI:

- 1.) SOP koncept logistične podpore v 18. BJRKBO, št.: 4002, 2007.
- 2.) Ukaz za logistično podporo v 18. BJRKBO, št.: 804-96/2009-334, 4.2.2010.
- 3.) Direktiva za oskrbovanje v SV, št. 804-63/2011-1, z dne 1.2.2011
- 4.) Direktiva za logistično podporo SV, št.: 804-66/2012-1, z dne 13.2.2012
- 5.) SOP Poslovník POVLOGČ - 18. BJRKBO, št.:9000, 2009
- 6.) 4003 MN CBRN DEF BN (NRF-16), Theatre Logistic Structure,
- 7.) SOP 4107 MN CBRN DEF BN (NRF-16), Supply Transaction,
- 8.) SOP 4210 MN CBRN DEF BN (NRF-16), Maintenance and Recovery,
- 9.) SOP 4307 MN CBRN DEF BN (NRF-16), Movements in the MN CBRN Def BN
- 10.) SOP 4505 MN CBRN DEF BN (NRF-16), Environmental Protection,
- 11.) SOP 4603 MN CBRN DEF BN (NRF-16), Medical Service.

## KAZALO SLIK IN SHEME:

Slika 1: Funkcionalna področja logistične podpore Slovenske vojske .....	14
Shema 1: Formacija 18. BJRKBO (čete in vodi) .....	18
Slika 2: Cristanini in transportnim vozilom IVECO ( z dvizno roko) .....	19
Slika 3: Cristanini in transportnim vozilom IVECO (brez roke) .....	20
Slika 4: COBRA 4X4, lahko izvidniško vozilo LIV .....	22
Slika 5: FN MAG 600, nadgradnja LIV (COBRA) .....	22
Slika 6: (Stand Alone) avtomatski detektor .....	23
Slika 7: Kemični laboratorij .....	24
Slika 9: Radiološki laboratorij .....	25
Slika 10: Detektor kemični .....	26
Slika 11: Detektor radiološki SSM1 .....	26
Slika 12: Zaščitni kombinezon kapsularni, z dihalnim aparatom DSS90 .....	27
Slika 13: Zaščitni kombinezon inkapsularni, z dihalnim aparatom DSS90 .....	27
Slika 14: Prikolica za dekontaminacijo .....	28
Slika 15: Formacija upravnega dela S-4 .....	29
Shema 2: Sestava POVLOGČ .....	31
Slika 16: Terenska delavnica TAM 150 T11 .....	35
Slika 17: Oborožitev FN F2000S .....	36
Slika 18: Zaščitna maska M 95 .....	36
Slika 19: Jedilnica v taboru (zunaj) .....	37
Slika 20: Jedilnica v taboru (znotraj) .....	37
Slika 22: Tovorno vozilo TAM 150 T11 (5 t) .....	38
Slika 23: Tadiran HF RC-40 (zveza v nadrejeno poveljstvo 18. BJRKBO) .....	39



Slika 24: Tadiran VHF RC-04 (znotraj 18. BJRKBO do nivoja voda).....	40
Slika 25: PUCH za zveze z dodatno opremo (prikolica).....	40
Slika 26: IVECO CARGO ML100E 18 .....	41
Slika 27: ROLE 1 na terenu .....	43
Slika 28: Vozila za evakuacijo ranjenih in poškodovanih (Puch 290GTD in TAM 110).....	43

## **IZJAVA O AVTORSTVU**

Podpisan Miro Kump izjavljam, da sem avtor zaključne naloge z naslovom, ki sem ga napisala pod mentorstvom mag. Boštjana Korelca.

April, 23.5.2012

Podpis: