

PROMETNA ŠOLA MARIBOR  
**VIŠJA PROMETNA ŠOLA**

Aleksander Erjavec

**VPLIV PROMETNE INFRASTRUKTURE NA  
RAZVOJ NASELIJ NA PRIMERU OBČINE  
IVANČNE GORICE**

Diplomsko delo

Maribor, april 2012



prometna šola maribor  
višja prometna šola

---

SI – 2000 MARIBOR, Preradovičeva ulica 33, tel.: +386 2 42 94 135, 42 94 137, fax: 42 94 139

Diplomsko delo višješolskega študijskega programa

## **VPLIV PROMETNE INFRASTRUKTURE NA RAZVOJ NASELIJ NA PRIMERU OBČINE IVANČNE GORICE**

Študent: *Aleksander Erjavec*

Študijski program: *LOGISTIČNO INŽENIRSTVO*

Modul: *VOJAŠKI MODUL*

Predmet: *VOJAŠKA GEOGRAFIJA*

Mentor: *Jože Grozde, univ. dipl. pol.*

Maribor, april 2012



Številka: L-30-11/12-112

Datum: 29. 3. 2012

Višja prometna šola Maribor izdaja na podlagi 20. člena Pravilnika o diplomskem izpitu na Višji prometni šoli

## SKLEP O DIPLOMSKEM DELU

1. **Aleksander Erjavec**, z vpisno številko **12150161592**, študent višješolskega strokovnega študijskega programa **Logistično inženirstvo**, izpolnjuje pogoje za izdelavo diplomskega dela.
2. **Tema diplomskega dela** je s področja temeljnih strokovnih predmetov pri predmetu *Vojaška geografija*.
3. **Mentor diplomskega dela**: Jože Grozde, univ. dipl. pol.
4. **Naslov diplomskega dela**:

### VPLIV PROMETNE INFRASTRUKTURE NA RAZVOJ NASELIJ NA PRIMERU OBČINE IVANČNE GORICE

5. **Vsebina diplomskega dela**:
  - Uvod;
  - Geografska analiza občine Ivančna Gorica;
  - Razvoj naselij v Ivančni Gorici;
  - Sklep.
6. Diplomsko delo izdelajte v skladu z Navodili za izdelavo diplomskega dela in ga oddajte v treh izvodih najkasneje do 26. 9. 2012.

MENTOR  
Jože Grozde, univ. dipl. pol.

(Ime in priimek, naziv)

RAVNATELJ  
mag. Oton Mlakar

(Ime in priimek, naziv)



## **ZAHVALA**

Zahvaljujem se mentorju Jožetu Grozdetu, univ. dipl. pol., za usmeritve in pomoč pri nastajanju diplomskega dela.

Zahvaljujem se delodajalcu, ki mi je omogočil študij na višji prometni šoli.

Posebna zahvala pa gre mojim najbližjim za potrpežljivost in pomoč v času študija, saj mi je z njihovo pomočjo uspelo študij tudi končati.



**prometna šola maribor**  
višja prometna šola

SI – 2000 MARIBOR, Preradovičeva ulica 33, tel.: +386 2 42 94 135, 42 94 137, fax: 42 94 139

## IZJAVA O AVTORSTVU DIPLOMSKE NALOGE

Podpisani Aleksander Erjavec, rojen 7. 1. 1976 v Ljubljani, s svojim podpisom potrjujem, da sem avtor diplomske naloge z naslovom VPLIV PROMETNE INFRASTRUKTURE NA RAZVOJ NASELIJ NA PRIMERU OBČINE IVANČNE GORICE.

Maribor,

april 2012

Podpis:

## VPLIV PROMETNE INFRASTRUKTURE NA RAZVOJ NASELIJ NA PRIMERU OBČINE IVANČNE GORICE

**Ključne besede:** geografski prostor, infrastruktura, promet, informacija.

### **Povzetek**

*Diplomska naloga je vojaškogeografska analiza določenega območja, s poudarkom na vplivu prometne infrastrukture na sam razvoj naselij na obravnavanem območju. Preučevano območje je vpeto v Dinarsko Slovenijo, lega območja pa je jugovzhodno od Ljubljane. Podrobno so analizirane tako geografske, kot tudi družbene značilnosti območja ter njihov vpliv na vojaško delovanje. V diplomskem delu so prikazane smeri delovanja, vplivi in učinki geografskih dejavnikov na Dobski geografski smeri. V tretji točki je razdelan nastanek občine Ivančna Gorica in vpliv prometne infrastrukture na njen razvoj.*

**»Marsikaj lahko dosežeš šele takrat, ko si prenehaš dopovedovati, da ne zmoreš.«**

***Tone Planinšek***

## THE INFLUENCE OF TRAFFIC INFRASTRUCTURE ON THE DEVELOPMENT OF SETTLEMENTS, GIVEN THE EXAMPLE OF IVANČNA GORICA MUNICIPALITY

**Key words:** geographic space, infrastructure, traffic, information.

### **Abstract**

*This thesis is a military geographic analysis of an area, dealing mainly with the effect of traffic infrastructure on the development of the area's settlements. The analysed area is part of Dinaric Slovenia, located southeast of Ljubljana. Analysed in detail are geographical, as well as social characteristics of the area and their influence on military operations. The thesis illustrates engagement directions, as well as effects and impacts of geographic factors on Dobska geographic route. The third part describes the beginnings of Ivančna Gorica Municipality and the influence of traffic infrastructure on its development.*

**VSEBINA**

<b>1</b>	<b>UVOD</b> .....	<b>9</b>
1.1	OPIS PODROČJA IN OPREDELITEV PROBLEMA.....	9
1.2	NAMEN, CILJI IN OSNOVNE TRDITVE.....	9
1.3	PREDPOSTAVKE IN OMEJITVE RAZISKAVE.....	10
1.4	UPORABLJENE RAZISKOVALNE METODE.....	10
<b>2</b>	<b>GEOGRAFSKA ANALIZA OBČINE IVANČNA GORICA</b> .....	<b>11</b>
2.1	OMEJITVE IN USMERITEV OBMOČJA.....	13
2.2	OBLIKA IN VELIKOST TER NJIHOV OBRAMBNI POMEN ZNOTRAJ OZEMLJA REPUBLIKE SLOVENIJE.....	14
2.2.1	<i>Dobska smer</i> .....	16
2.3	GEOLOŠKE ZNAČILNOSTI.....	18
2.3.1	<i>Naravne nesreče</i> .....	19
2.3.2	<i>Vojaškogeografske značilnosti</i> .....	21
2.4	RELIEF IN PREHODNOST.....	21
2.4.1	<i>Vojaškogeografske značilnosti</i> .....	23
2.5	HIDROGRAFSKE ZNAČILNOSTI.....	23
2.5.1	<i>Naravne nesreče</i> .....	24
2.5.2	<i>Vojaškogeografske značilnosti</i> .....	25
2.6	VREMENSKE RAZMERE.....	26
2.6.1	<i>Naravne nesreče</i> .....	28
2.6.2	<i>Vojaškogeografske značilnosti</i> .....	28
2.7	PEDOLOŠKE ZNAČILNOSTI.....	28
2.7.1	<i>Vojaškogeografske značilnosti</i> .....	29
2.8	VEGETACIJA.....	30
2.8.1	<i>Naravne nesreče</i> .....	31
2.8.2	<i>Vojaškogeografske značilnosti</i> .....	31
2.9	PREBIVALSTVO IN POSELJENOST PREBIVALSTVA.....	31
2.9.1	<i>Naravne nesreče</i> .....	32
2.9.2	<i>Vojaškogeografske značilnosti</i> .....	33
2.10	KOMUNIKACIJE.....	33
2.10.1	<i>Nesreče</i> .....	34



---

2.10.2	Vojaškogeografske značilnosti .....	35
2.11	DRUŽBENE IN EKONOMSKE ZNAČILNOSTI TER ZMOŽNOSTI OBMOČJA .....	36
2.11.1	Naravne nesreče .....	37
2.11.2	Vojaškogeografske značilnosti .....	38
2.12	UPRAVNA, KOMUNALNA IN REGIONALNA REZDELITEV .....	38
2.12.1	Vojaškogeografske značilnosti .....	40
<b>3</b>	<b>RAZVOJ NASELIJ V IVANČNI GORICI .....</b>	<b>41</b>
3.1	OBMOČJE IVANČNE GORICE SKOZI ZGODOVINO .....	41
3.1.1	Virsko mesto .....	41
3.1.2	Prisotnost Rimskega imperija .....	43
3.1.3	Cistercijanski samostan v Stični .....	45
3.1.4	Boj za dolenske železnice .....	46
3.2	NASTANEK OBČINE IVANČNA GORICA .....	47
3.2.1	Zgodovina nastanka občine Ivančna Gorica .....	48
3.2.2	Občina Ivančna Gorica po letu 1995 .....	48
3.3	VPLIV PROMETNE INFRASTRUKTURE NA RAZVOJ NASELIJ .....	51
3.3.1	Rast naselij od leta 1910 do leta 2011 .....	51
3.3.2	Razvoj območja Ivančne Gorice in bližnjih naselij .....	52
<b>4</b>	<b>SKLEP .....</b>	<b>60</b>
<b>5</b>	<b>VIRI, LITERATURA .....</b>	<b>62</b>
	<b>SEZNAM SLIK .....</b>	<b>66</b>
	<b>SEZNAM PREGLEDNIC .....</b>	<b>67</b>
	<b>SEZNAM GRAFOV .....</b>	<b>68</b>

## **UPORABLJENI SIMBOLI**

° C - stopinj Celzija

% - procenti

## UPORABLJENE KRATICE

AC	-	avtocesta
AJPES	-	Agencija Republike Slovenije za javnopravne evidence in storitve
ARSO	-	Agencija Republike Slovenije za okolje
BDP	-	bruto domači proizvod
BiH	-	Bosna in Hercegovina
DARS	-	Družba za avtoceste v Republiki Sloveniji
JNA	-	Jugoslovanska ljudska armada
JV	-	jugovzhod
JZ	-	jugozahod
LO	-	ljudski odbor
LRS	-	ljudska republika Slovenije
MKS	-	muzej krščanstva na Slovenskem
OOOF	-	območni odbor osvobodilne fronte
OŠ	-	osnovna šola
RS	-	Republika Slovenija
S	-	sever
SŠ	-	srednja šola
SURS	-	Statistični urad Republike Slovenije
SV	-	severovzhod
SZ	-	severozahod
UE	-	Upravna enota
V	-	vzhod
Z	-	zahod
ZD	-	zdravstveni dom

# **1 UVOD**

## **1.1 OPIS PODROČJA IN OPREDELITEV PROBLEMA**

Skozi zgodovino se naravni prostor spreminja, zato je namen diplomskega dela podrobna analiza na Dobski smeri, ki je tretja notranja vojaškogeografska smer in vloga ter pomen prometne infrastrukture na razvoj naselij v občini Ivančna Gorica. Poleg narave same ima velik vpliv na spremembe v okolju tudi človek in njegovi posegi v naravni prostor. Vse to posledično vpliva na morebitne premike in prehodnost vojaških enot na navedeni Dobski smeri.

Obravnavano območje je bilo zaradi ugodne geografske lege, ki je povezana z veliko prehodnostjo terena, pomembno že v zgodovini. Zato je moč iz zgodovinskih virov zaslediti zgolj manjše naselbine, sam razvoj Ivančne Gorice pa se je začel šele po drugi svetovni vojni, bolj natančno v obdobju 70. in 80. let. Nastanek občine Ivančna Gorica leta 1995 in dokončanje AC odseka Višnja Gora – Bič pa sta razloga za pospešen razvoj same občine in naselij.

## **1.2 NAMEN, CILJI IN OSNOVNE TRDITVE**

Namen diplomske naloge je preučiti vlogo in pomen prometne infrastrukture na razvoj naselij v občini Ivančna Gorica ter analizirati geografsko območje Ivančne Gorice. Razlog za izbor obravnavanega območja je širitev in posodabljanje centra občine Ivančna Gorica, kar pa posledično vpliva tudi na širitev določenih naselij v bližini AC. S širitvijo naselij in posegi v okolje se spreminja tudi teren, njegova prehodnost ter sama varnost. Največja sprememba v zadnjem času za obravnavno območje pa je dokončanje AC odseka in vzpostavitev schengenske meje na jugovzhodnem delu države z nemirnim Balkanom, ki je še vedno nepredvidljiv in ima pomembno vlogo na področju varnosti v Republiki Sloveniji.

V nalogi bomo preučili obrambni pomen občine znotraj ozemlja Republike Slovenije, geološke značilnosti, relief in prehodnost ter hidrografske značilnosti. Sama analiza pa

bo, poleg vegetacije, prebivalstva in ekonomskih značilnosti obravnavanega območja, podrobno preučila prenovljeno AC povezavo med Ljubljano in Zagrebom (povezuje Evropo z Balkanom), ki je dejansko vplivala na razvoj naselij na obravnavanem območju.

### **1.3 PREDPOSTAVKE IN OMEJITVE RAZISKAVE**

Predpostavljamo, da je z vojaškega vidika obravnavano področje dokaj zahtevno, saj poteka prehod po kraškem reliefu. Prehod se začne na vzhodnem delu od Biča, poteka preko dobske uvale do Ivančne Gorice in se nadaljuje do Podsmreke ter se zaključi na zahodnem delu Višnje Gore. Celotno območje spada v Dinarsko pokrajino Slovenije, zanj je značilno, da prevladuje kraško površje s planotami, vmesnimi podolji in polji ter kraškimi ravniki, kar od načrtovalcev vojaških aktivnosti zahteva odlično poznavanje terena in njegovih zmožnosti.

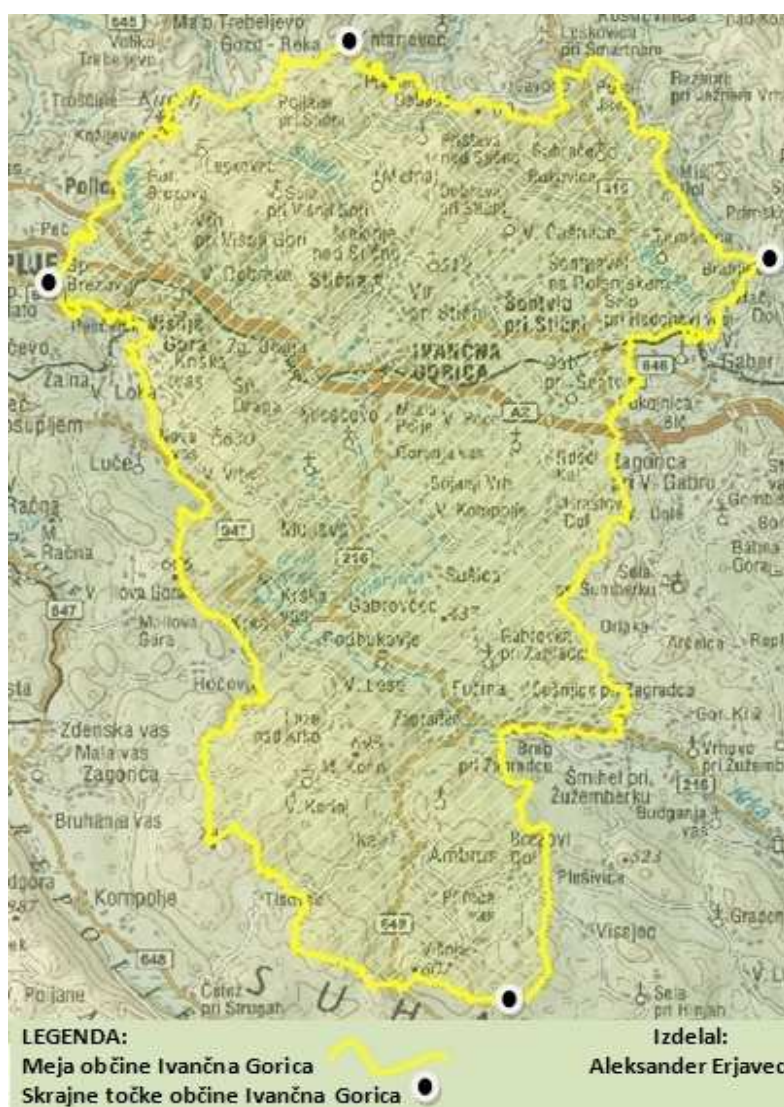
### **1.4 UPORABLJENE RAZISKOVALNE METODE**

Naloga sloni na zbiranju in uporabi podatkov preko različnih spletnih strani, predvsem občine Ivančna Gorica in interaktivnega spletnega atlasa Slovenije, kakor tudi različnega knjižnega gradiva in literature, dostopne v knjižnicah Ivančna Gorica in Grosuplje.

V analizi geografskega območja je uporabljena deskriptivna (opisna) metoda in terensko delo.

## 2 GEOGRAFSKA ANALIZA OBČINE IVANČNA GORICA

Območje na severu meji na občino Šmartno pri Litiji, na zahodu na občino Grosuplje, na jugozahodu na občino Dobropolje, na jugovzhodu na občino Žužemberk ter na vzhodu na občino Trebnje. Če se peljemo 15 km po avtocesti jugovzhodno od Ljubljane, pridemo do skrajnega roba občine Ivančne Gorice (glej sliko 1). Območje zajema 227 km<sup>2</sup>, v dolžino meri 23 km in v širino 10 km zračne črte. Spada k skrajnemu zahodnemu delu osrednje Dolenjske.



Slika 1 : Obravnavano območje občine Ivančna Gorica

Vir: Lastni, podloga območja [online]. (Citirano 14. 3. 2012). Dostopno na naslovu:  
[http://gis.arso.gov.si/atlasokolja/profile.aspx?id=Atlas\\_Okolja\\_AXL@Arso](http://gis.arso.gov.si/atlasokolja/profile.aspx?id=Atlas_Okolja_AXL@Arso)

Grlica (1995, 12) je območje občine Ivančna Gorica v naravnogeografskem smislu razdelil na tri regije:

- Suha krajina,
- Vzhodno predalpsko hribovje in
- Dolenjsko podolje

Suha krajina je del Dinarskega gorstva in predstavlja večji, južni del občine. Je nizka dinarska kraška planota, ki poteka južno od Muljave, po dolini reke Krke, vse do meje občine z Žužemberkom. Tipični del Suhe krajine predstavlja KS Ambrus, kjer je veliko vrtač, pojavljajo se uvale in manjše vzpetine, površinskih vod ali studencev tukaj ni.

Vzhodno predalpsko hribovje ali Posavsko hribovje, zajema skrajni severni del občine in obsega manjši severni del občine. Sega v južno obrobje Posavskega hribovja. V tem predalpskem svetu je veliko potokov, zato večino vodnih zajetij in vrtin občine Ivančna Gorica izhaja iz tega področja.

Dolenjsko podolje ali severnodolenjski fluviokras je širša, nižja pokrajina na stiku zgoraj navedenih regij. Je naraven prehod, ki se razprostira med predalpskim svetom (Posavsko hribovje) in dinarskim svetom (Suha krajina). Dolino je izoblikovala velika reka, ki je tekla še v terciarju. Začne se na zahodnem delu občine, pri Spodnjem Brezovem in poteka proti vzhodu, do Medvedjeka – meje z občino Trebnje. Po tem delu potekajo tudi glavne prometnice in večji naselji (Višnja Gora in Ivančna Gorica).

Tabela 1: Skrajne točke območja z geografskimi koordinatami

<b>SMERI NEBA</b>	<b>NASELJE</b>	<b>GEOGRAFSKA ŠIRINA</b>	<b>GEOGRAFSKA DOLŽINA</b>	<b>NADMORSKA VIŠINA</b>
S	Osredek nad Stično	46° 00' 45"	14° 47' 45"	425 m
JV	Višnje	45° 47' 48"	14° 51' 02"	390 m
SV	Bratnice	45° 57' 46"	14° 55' 27"	350 m
SZ	Spodnje Brezovo	45° 57' 27"	14° 42' 20"	404 m

Vir: Lastni, določitev točk naselij [online]. (Citirano 14. 3. 2012). Dostopno na naslovu: [http://gis.arso.gov.si/atlasokolja/profile.aspx?id=Atlas\\_Okolja\\_AXL@Arso](http://gis.arso.gov.si/atlasokolja/profile.aspx?id=Atlas_Okolja_AXL@Arso)

## 2.1 OMEJITVE IN USMERITEV OBMOČJA

Občina Ivančna Gorica leži jugovzhodno od Ljubljane in je umeščena med občine Šmartno pri Litiji, Grosuplje, Dobropolje, Žužemberk in Trebnje. Za obravnavano območje je značilen kanaliziran prehod prometne povezave iz osrednje Slovenije (Višnja Gora) proti JV Sloveniji (Medvedjek v občini Trebnje). Pri izdelavi analize geografskega prostora je uporabljen algoritem, ki ga je Bratun (1997, 44) uporabil za opredelitev strukture obdelave določenega območja pri poveljniškem odločanju:

1. omejitve in usmeritve območja,
2. oblika in velikost ter njegov obrambni pomen znotraj ozemlja RS,
3. geološke značilnosti kamninske podlage,
4. relief in prehodnost,
5. hidrografske značilnosti,
6. vremenske razmere,
7. pedološke značilnosti,
8. vegetacija,
9. prebivalstvo in poseljenost prebivalstva,
10. komunikacije,
11. družbene in ekonomske značilnosti ter zmožnosti območja
12. upravna, komunalna in regionalna razdelitev.

"Preučevanje geografskega prostora za varnost izbranega območja vključuje vojaškoobrambne potrebe ter zahteve na področju zaščite in reševanja ter varnosti. Spoznanja geografske stroke so v področje zaščite in reševanja že vključena, in to v velikem obsegu, medtem ko je bistveno manj teh spoznanj na varnostnem, celo premalo pa na vojaškoobrambnem področju." (Bratun, 2005, 9).

Slovenija leži na severnem delu Južnoevropskega bojevališča. Prek nje poteka glavna strateška smer tega bojevališča – iz Panonske v Padsko nižino in obratno. Prečno se nanjo veže na osrednjem in severovzhodnem delu Slovenije del maloazijsko –



srednjeevropske smeri. Slovenija ima poleg prometno-tranzitne funkcije tudi pomembno in zelo občutljivo vojaškogeografsko lego. Vojaškogeografske smeri, ki vodijo čez območje Slovenije, so del operativno strateških smeri na Južnoevropskem bojevališču.

Vojaškogeografske smeri v Sloveniji so:

- zahodne vojaškogeografske smeri, ki jih sestavljajo: Primorska, Kraška, Vipavska, Idrijska in Gorenjska (delno) smer,
- severne vojaškogeografske smeri, ki jih sestavljajo: Gorenjska (delno), Savinjska, Dravska in Murska smer - vzhodna vojaškogeografska smer,
- jugovzhodne in južne vojaškogeografske smeri, ki jih sestavljajo: Pomurska, Podravska, Posavska, Dolenjska, Kočevska, Notranjska in Primorska smer,
- notranje (ki iz notranjosti – osrednjega dela Slovenije vodijo proti njenim robnim območjem) in jih sestavljajo: Trojanska, Zasavska, Dobska in Turjaška smer.

Po funkcijski usmerjenosti so vojaškogeografske smeri v Sloveniji:

- stekajoče smeri, ki so od meja Slovenije usmerjene proti njenim osrednjim območjem,
- sekajoče smeri, ki sekajo geografski prostor Slovenije na območjih severovzhodne Slovenije in Primorske in ga ločujejo od osrednjih območij Slovenije,
- razhodne, ki vodijo z osrednjega dela Slovenije proti vzhodnim in jugovzhodnim predelom Slovenije (Grozde, 2009, 3-6).

## **2.2 OBLIKA IN VELIKOST TER NJIHOV OBRAMBNI POMEN ZNOTRAJ OZEMLJA REPUBLIKE SLOVENIJE**

Ponovno vojaškogeografsko vrednotenje je Bratun izdelal v svoji doktorski disertaciji, v kateri je določenim smerem podal novo vrednotenje. Na teh osnovah in geografskih značilnostih določamo obrambnogeografske smeri v Sloveniji. Najpomembnejše notranje taktične vojaškogeografske smeri osrednje Slovenije predstavljajo:

- Šentviška smer: Ivančna Gorica – Šentvid pri Stični – Velika Loka,
- Dobska smer: Lj. Rudnik – Višnja Gora – Trebnje,
- Krška smer: Škofljica – Luče – Žužemberk.

Prečne taktične smeri pa povezujejo dolini Save in Krke. Glede na reliefno razgibanost in naravne prehode so najpomembnejše smeri:

- Radenska smer: Lj. Sostro – Grosuplje – Ponikve,
- Višnjiška smer: Šmartno pri Litiji – Ivančna Gorica – Dobropolje,
- Suhokrajinska smer: Gabrovka – Dobrnič – Stari Log.

Glavna vojaškageografska smer na obravnavanem območju poteka po avtocesti čez Dolenjsko podolje, od severozahoda (Višnja Gora) proti jugozahodu (Bič) in predstavlja najkrajšo povezavo med Ljubljano in Zagrebom, katero so uporabljali od prazgodovine do danes. Na glavni smeri ima pomembno vojaškogeografsko in prometno-tranzitno funkcijo tudi enotirna železniška proga Ljubljana – Trebnje z ustreznimi klančinami za pretovarjanje večjih tovorov in vozil v Višnji Gori in Ivančni Gorici. Prečna taktična smer pa poteka od severa (Šmartno pri Litiji) proti jugozahodu (Dobropolje).

Tabela 2 **Napaka! Vira sklicevanja ni bilo mogoče najti.**: Klasifikacija taktičnih vojaško geografskih smeri v Sloveniji – območje Ivančne Gorice

<b>TAKTIČNA SMER</b>	<b>TEŽIŠČE SMERI</b>	<b>TAKTIČNI OBJEKTI</b>	<b>OS SMERI</b>	<b>OPOMBA</b>
Dobska smer (vzdolžna)	Sp. Brezovo Medvedjek	Grosuplje, Višnja Gora, Gradišče, Ivančna Gorica, Dob, Medvedjek	Lj. Rudnik – Trebnje	glavna
Šentviška smer (vzdolžna)	Šentvid pri Stični	Šentvid pri Stični, Ivančna Gorica, Velika Loka	Ivančna Gorica – Velika Loka	pomožna
Krška smer (vzdolžna)	Žužemberk	Luče, Krka, Zagradec	Škofljica – Žužemberk	pomožna
Višnjiška smer (prečna)	Hočevje	Šentvid, Ivančna Gorica, Krka, Hočevje	Šmartno pri Litiji – Dobropolje	glavna

Vir: povzeto in prirejeno po Bratun, Z. 1997: doktorska disertacija; Univerza v Ljubljani, Filozofska fakulteta, Oddelek za geografijo

## 2.2.1 Dobska smer

Dobska smer pripada notranji vojaškogeografski smeri. Poteka po AC (glej sliko 2) od Ljubljanskega barja mimo Šmarja in Grosupeljske kotline, preko Višnjegorskega klanca, Ivančne Gorice, Biča in prevala Medvedjek proti Trebnjemu.

Njen pomen je v izredno prometno-tranzitni in vojaškogeografski prehodnosti čez območje naravnih gredi, ki ovirajo prehod iz Ljubljanske kotline v Novomeško pokrajino. Te naravne gredi so območja Gradišča in Polževega pri Višnji Gori, Medvedjeka in Kozjeka pri Velikem Gabru ter Korena in Trebnjega Vrha.



Slika 2: Vzdolžne smeri na Dobski smeri

Vir: povzeto in prirejeno po Bratun, Z. 1997: doktorska disertacija; Univerza v Ljubljani, Filozofska fakulteta, Oddelek za geografijo, podloga območja [online]. (Citirano 14. 3. 2012).

Dostopno na naslovu: [www.geopedija.si](http://www.geopedija.si);

Pomožni taktični smeri znotraj Dobske smeri imata severozahodno-jugovzhodno usmeritev (glej sliko 2).

- Šentviška smer: Ivančna Gorica – Šentvid pri Stični – Velika Loka,
- Krška smer: Škofljica – Luče – Krka – Žužemberk.

Na obravnavanem območju pa imamo še prečno taktično smer (glej sliko 3), ki poteka vzdolžno od severa proti jugozahodu. To je Višnjiška smer: Šmartno pri Litiji – Ivančna Gorica – Dobropolje, ki povezuje dolini rek Save in Krke.



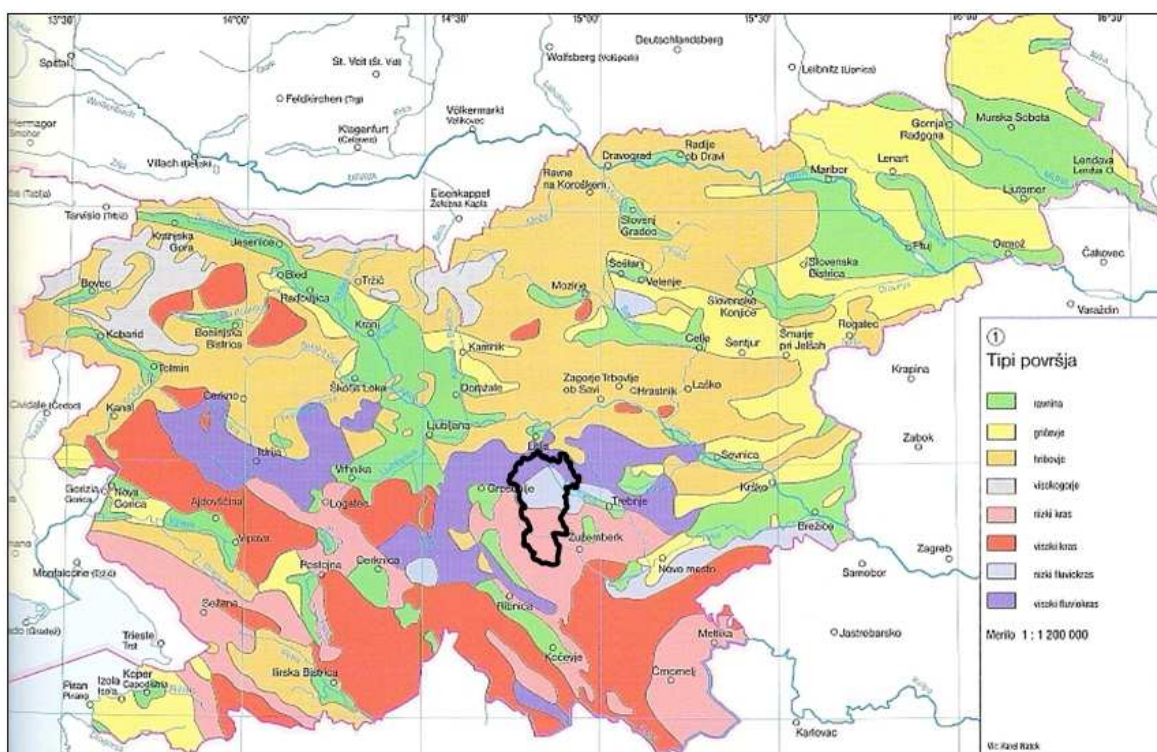
Slika 3: Prečna taktična smer

Vir: povzeto in prirejeno po Bratun, Z. 1997: doktorska disertacija; Univerza v Ljubljani, Filozofska fakulteta, Oddelek za geografijo, podloga območja [online]. (Citirano 14. 3. 2012). Dostopno na naslovu: [www.geopedija.si](http://www.geopedija.si);

## 2.3 GEOLOŠKE ZNAČILNOSTI

Območje Ivančne Gorice se deli na tri dele, nizek subpanonski svet se stika s predalpskim (oz. alpskim) in dinarskim svetom. Stik je neprepoznaven oz. zabrisan, gre za širšo prehodno pokrajino, kjer se prepletajo vsi trije vplivi (Grlica, 1995, 12).

Suha krajina pripada apniško – dolomitskim kamninam mezozojske dobe. Kamnine prevladujejo iz obdobja jure, v manjšem obsegu pa še iz krede in triasa. Iz geološke karte (glej sliko 4) je razvidno, da na območju prevladuje apnenec. Izjemi sta planota Polževo in krška dolina, kjer prevladuje triadni dolomit. Za vodo so to večinoma zelo propustne kamenine, ki so močno podvržene zakrasedanju<sup>1</sup> (Melik, 1959, 407).



Slika 4 : Tipi površja v Sloveniji

Vir: Povzeto in prirejeno po Atlas sveta za osnovne in srednje šole, 2008, 13.

Predalpski svet sekajo različne tektonske prelomnice v alpski (V-Z), dinarski smeri (SZ-JV), pa tudi v vseh ostalih smereh. Zato so ob prelomnicah ponekod prišle na površje najstarejše kamnine (iz paleozoika) v občini, ki niso najbolj značilne za predalpski svet;

<sup>1</sup> Zakrasedanje je proces nastanka krasa. Kras je posledica korozije ali kemičnega raztapljanja karbonatnih kamnin, predvsem apnenca, z vodo, ki vsebuje ogljikov dioksid.

kot so glinasti skrilavec, peščenjak, kremenov konglomerat, rdečkast in sivo zelenkast alevrolit in argilit. To so nepropustne kamenine, zato tu najdemo površinske vode. Poleg naštetih pa predalpsko hribovje sestavljajo še apnenec in dolomit iz mezozojske dobe (Grlica, 1995, 20).

Dolenjsko podolje, imenovano tudi severno dolenjski fluviokras<sup>2</sup> je izoblikovala reka Mirna, ki je tekla po dolini še v terciarju. Danes te reke v takem obsegu ni več, njena dolina pa je razpadla v podolje. Na obravnavanem območju lahko, kljub celoti, podolje delimo na Stiški kot in Šentviško kotlinico. V ledeni dobi so potoki nanесли v nekdanjo rečno dolino več metrov debele nanose ilovice, zato v zdajšnji dobi potoki ob visoki vodi poplavlajo (Grlica, 1995, 24).

### 2.3.1 Naravne nesreče

#### Potresi

Potres je sunkovito nihanje tal, ki praviloma nastane zaradi premikanja zemeljskih plošč. Nastane lahko iz več razlogov. Močnejši potresi so večinoma tektonskega izvora in nastajajo kot posledica nenadnih lomov v zemeljski skorji, ki jih povzročata premikanje litosferskih plošč. Drugi pogostejši naravni vzroki potresov so vulkanska dejavnost in plazovi. Lahko pa se povzroči tudi umetni potres, npr. s podtalno jedrsko eksplozijo.

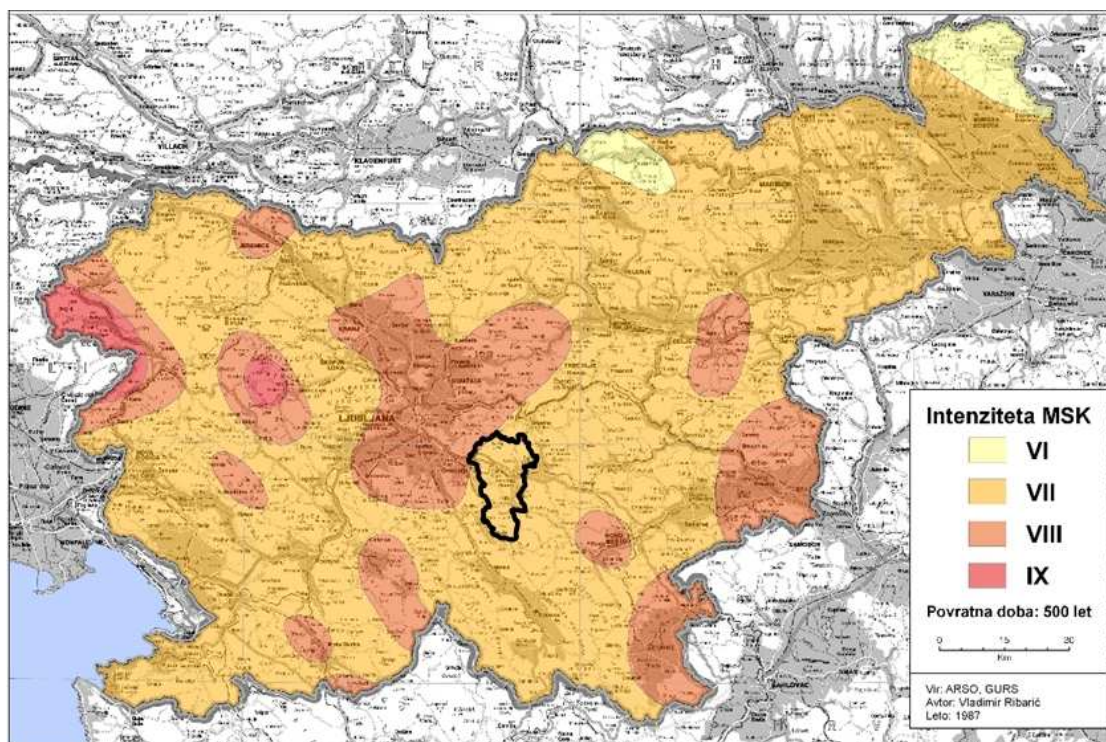
Pod Slovenijo je več kot sto pomembnih prelomov, ki segajo do različnih globlin. Obravnavano območje (glej sliko 5) je prikazano na karti (po povratni karti 500 letnih period) z največjo možno intenziteto MSK lestvice<sup>3</sup>. Pas večje potresne nevarnosti poteka po osrednjem delu Slovenije od severozahoda proti jugovzhodu države in se dotika območja. Tektonski in neotektonski premiki v različnih smereh so povzročili nastanek več potresov (glej sliko 6, kjer so prikazani in zabeleženi potresi na območju Slovenije in njihove magnitude<sup>4</sup>).

---

<sup>2</sup> Pokrajina, v kateri se prepletajo rečne in kraške oblike.

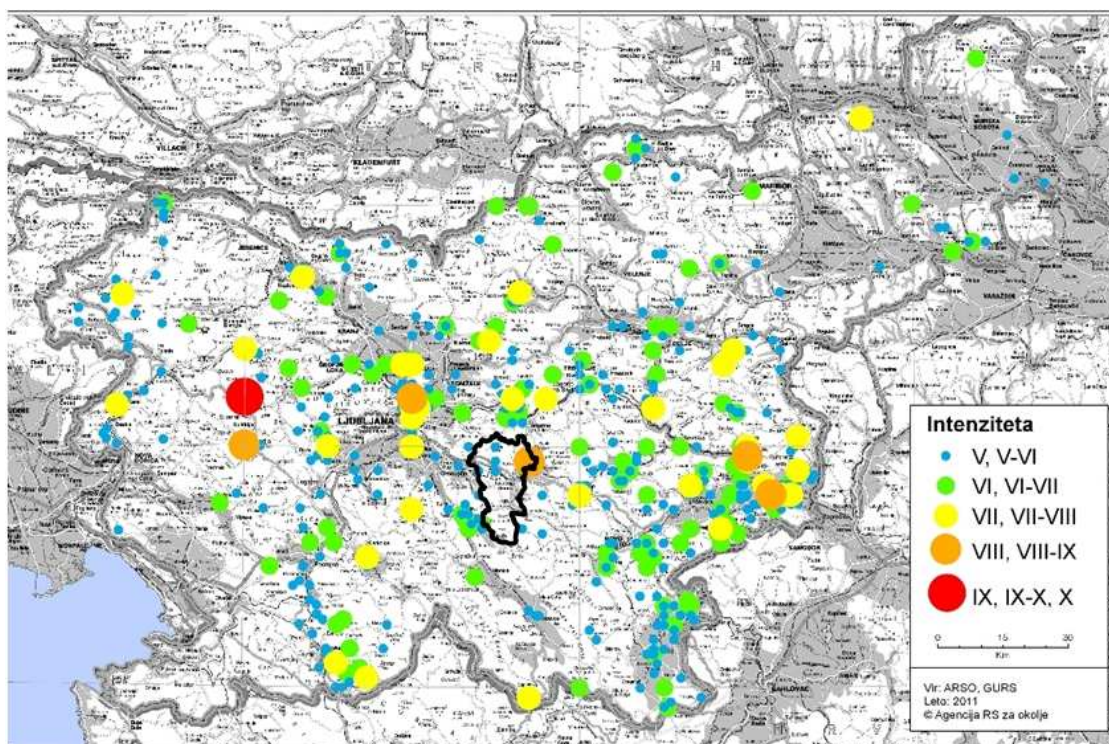
<sup>3</sup> Medvedev-Sponheuer-Karnikova lestvica, deluje po načelu opazovanja posledic v bližini potresa.

<sup>4</sup> Richterjeva magnituda oz. potresna lestvica služi za razvrščanje potresov glede na sproščeno seizmično energijo.



Slika 5: Potresna nevarnost v Sloveniji – projektni pospešek tal

Vir: Povzeto in prirejeno po Agencija RS za okolje [online]. (Citirano 15. 3. 2012).  
Dostopno na naslovu: <http://www.arso.gov.si/potresi/>



Slika 6: Zabeleženi potresi v Sloveniji

Vir: Povzeto in prirejeno po Agencija RS za okolje [online]. (Citirano 15. 3. 2012).  
Dostopno na naslovu: <http://www.arso.gov.si/potresi/>

### 2.3.2 Vojaškogeografske značilnosti

Geološke lastnosti so na obrambnem področju pomembna fizičnogeografska kategorija. Sodobne vojaške aktivnosti potekajo istočasno na več območjih. Vplivi geološke strukture so v neposredni povezavi z obsežnostjo vojaških in bojnih aktivnosti ter s tem povezane logistične oskrbe in same premičnosti enot. Geološki vplivi imajo tako velik pomen na uporabnost gradbenega materiala, mineralnih surovin in s tem povezano gradnjo in razvrstitev zaklonišč, na učinke obstreljevanja, utrjevalna dela, prehodnost izven cestišč ter oskrbo z vodo. (Bratun, 2005, 68).

Sama geološka zgradba obravnavanega območja omogoča predvsem v Dolenjskem podolju<sup>5</sup> postaviti popoln sistem utrjevanja. S pomočjo mehanizacije je omogočeno ustrezno oviranje cest na območju avtocestnih odsekov pri Višnji Gori. Območje je bogato z vegetacijo, ki omogoča po obrobju podolja maskiran in prikrit premik enot od maja do oktobra. Hidrološke razmere so dobre predvsem v Posavskem hribovju in omogočajo normalno oskrbo z vodo.

## 2.4 RELIEF IN PREHODNOST

Območje občine Ivančna Gorica zaznamujeta dva glavna tipa površja:

- hribovje (nizka planota) obsega Suho krajino in Vzhodno predalpsko hribovje ter
- ravnine (dolinski svet) Dolenjsko podolje.

### Hribovje

Suha krajina se širi na obeh straneh osamljene dolinske brazde ob zgornji Krki. Krka jo prereže v smeri SZ – JV, na vzhodni in zahodni del. Na desnem bregu reke Krke dosega hribovi v Suhi krajini višine čez 700 m (Mačkov vrh 708 m, Ciganov vrh 731 m), na levem pa čez 400 m (Straža 460 m). Obsega Kriško planoto, imenovana Polževo, katere najvišji del je s 630 m cerkvica Sv. Duha in leži južno od Višnje Gore.

---

<sup>5</sup> Območja kraških polj, podolij, uval in vrtač imajo v dnu debele sloje prsti. Tam je (izven poplavnih območij) omogočeno vkopavanje tudi ostale bojne tehnike in orožij. Ob deževjih je premik in manever z vozili in tehniko omogočen povsod tam, kjer se izpod ruše pokaže prst ali jo kolesa vozil raztrgajo. (Bratun, 1997)



Vzhodno predalpsko hribovje obsega manjši severni del občine in sega v južno obrobje Posavskega hribovja. Leži med alpskim in dinarskim svetom, ki sta nastajala med srednjim (mezozoikom) in novim zemeljskim vekom (kenozoikom). Obsega Leskovško planoto, ki leži severno od Višnje Gore in Metnajska planoto, ki leži severno od Stične in Šentvida. S Kriško planoto so vse tri najvišje planote na srednjem Dolenjskem.

### Ravnine

Dolenjsko podolje je naraven prehod od 310 do 340 nadmorske višine, zato po tem delu potekajo glavne prometnice. V ledeni dobi so potoki nanесли v nekdanjo rečno dolino več metrov debele nanose ilovice in s tem zabrisali sled med alpskim in dinarskim svetom.



Slika 7 : Relief občine Ivančna Gorica

Vir: Lastni, podloga območja [online]. (Citirano 14. 3. 2012). Dostopno na naslovu: <http://rkg.gov.si/GERK/viewer.jsp>

## 2.4.1 Vojaškogeografske značilnosti

Relief omogoča napadalcu hiter prodor in zavzetje dolinskega dela območja, omogoča pa tudi dobro obrambno delovanje enot po levi in desni strani podolja. Območje je po glavnih komunikacijah prehodno za vse vrste vojaške tehnike, za terenska vozila in vlečna vozila za topništvo. Možna je uporaba tako pehotnih kot motoriziranih in mehaniziranih enot, vendar je prehodnost po večini kanalizirana zaradi komunikacij in morebitnih poplav. Primerna desantna območja so: muljavaska dolina, območje Mrzlega Polja in stiški kot, pomožno desantno uporabnost pa imajo še: planota Polževo, Gradišče nad Višnjo Goro in območje Spodnjega Brezovega.

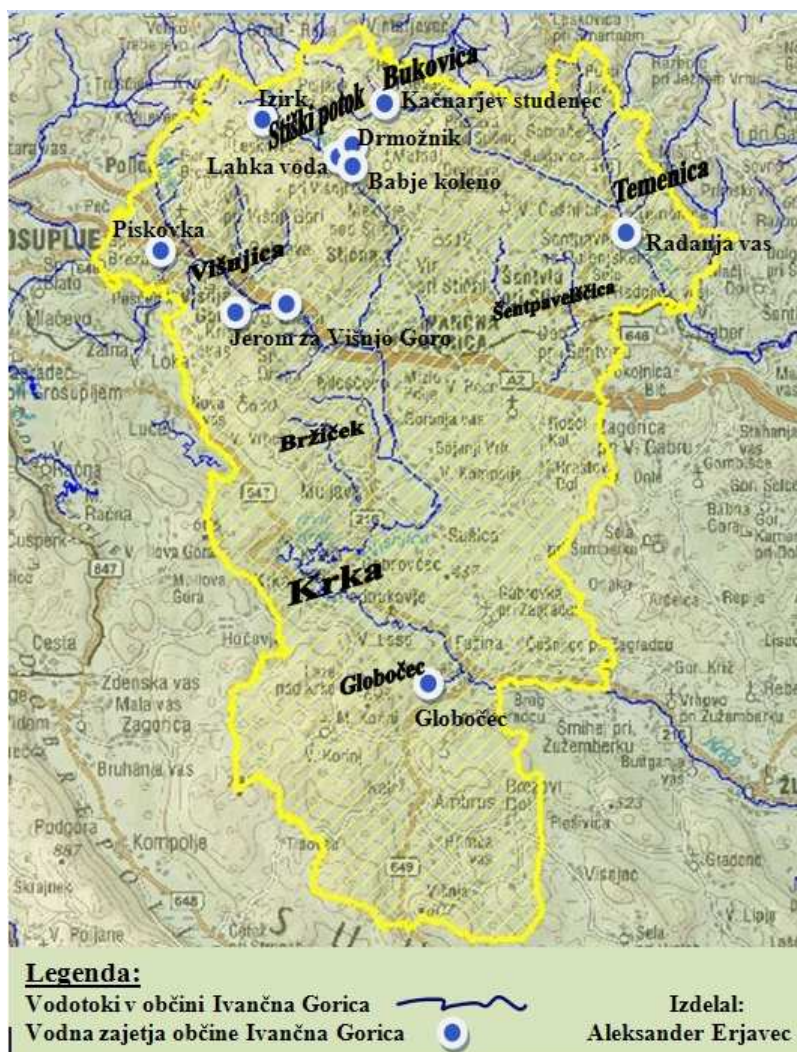
## 2.5 HIDROGRAFSKE ZNAČILNOSTI

Na obravnavanem območju v predelu Suhe krajine izvira reka Krka. Zaradi kraškega sveta se Krka napaja iz Radenskega polja, Lučke uvale in Dobropolja. Vodostaj Krke je najvišji marca in aprila, nekoliko nižji pa je novembra. Reka Krka je ob izviru uvrščena v drugi kakovostni razred, razlog za to so onesnažene vode, ki pronicajo skozi kraška tla iz Radenskega polja, Lučke uvale in Dobropolja.

Višnjica je njen edini površinski pritok. Struga Višnjice ob sušnih obdobjih večkrat presahne, ob obilnih padavinah pa poplavlja območja vse do izliva v reko Krko. Leta 2009 si je poiskala bližnjico do reke Krke. Luknjo v strugi med Mleščevim in Mrzlim Poljem so sanirali. Kmalu zatem je nastala nova luknja na Škrjančah pri mostu Škrjanče - Malo Črnelo, ki vse se do današnjega dne še ni sanirana, zato se struga zarašča, kar bo vplivalo na še večjo poplavnost območja. V Suhi krajini imajo le eno vodno zajetje Globočec.

V severnem delu območja, kjer leži Vzhodno predalpsko hribovje, so tla nepropustna, zato padavine odteka po površju. Zaradi obilice studencev in potokov (glej sliko 8) na območju Trebeljevega in Leskovške planote, ima občina Ivančna Gorica zajetega večino svojega vodovodnega sistema, ki oskrbuje večinski del prebivalstva. Glavni izmed njih so Lahka voda, Drmožnik, Izvirk in Babje koleno.

V podolju pa prevladujejo Šentviški potok, Šentpavelščica, Virski potok in Temenica. Kot je razvidno iz spodnje slike, se prvi trije zlijejo v Krko podzemno, Temenica pa na svoji poti do Krke dvakrat ponikne.



Slika 8: Vodotoki in vodna zajetja v občini Ivančna Gorica

Vir: Lastni, podloga območja [online]. (Citirano 14. 3. 2012). Dostopno na naslovu:  
[http://gis.arso.gov.si/atlasokolja/profile.aspx?id=Atlas\\_Okolja\\_AXL@Arso](http://gis.arso.gov.si/atlasokolja/profile.aspx?id=Atlas_Okolja_AXL@Arso)

## 2.5.1 Naravne nesreče

### Poplave

Na območju najbolj poplavlja potok Višnjica. Poplave se pojavljajo do dvakrat letno od marca in aprila (zaradi taljenja snežne odeje) in septembra ali pozno jeseni novembra, celo decembra (jesensko deževje). Zaliva območja nižinskega dela od Višnje Gore do Zg.

Drage, predel okoli Ivančne Gorice je dokaj kanaliziran (vendar so bile novejšje zgradbe, grajene po letu 2005 že ogrožene, predvsem kletni in pritlični prostori), potem ostro zavije na jug, kjer že od Mleščevega poplavlja celotno muljavsko dolino (glej sliko 9), vse do Sušice. Poplavljata pa tudi Šentviški potok in Šentpavelščica, ravnice severno od avtoceste. Nekaj malih predelov okoli Hudega pa poplavlja Stiški potok.



Slika 9: Poplave v občini Ivančna Gorica leta 2010

Vir: Blog - muljavskagospa [online]. (Citirano 16. 3. 2012). Dostopno na naslovu:  
<http://www.mojalbum.com/muljavskagospa/poplave-v-ks-muljava-september-2010>

### 2.5.2 Vojaškogeografske značilnosti

Hidrografske značilnosti na obravnavani smeri imajo naslednje vojaškoobrambne učinke: Vzhodno predalpsko hribovje nudi zaradi bogate vodnatosti območja odlično oskrbo moštva s pitno vodo, zaradi poplav je teren vzporedno ob prometnicah namočen in poln

blata, zato je za mehanizirane in oklepne enote neprehten in se morajo premikati po komunikacijah, urejeni izviri in zajetja pitne vode na območju Trebeljevega in Leskovške planote pa bi lahko bili cilj diverzantskih skupin nasprotnika.

## 2.6 VREMENSKE RAZMERE

### Temperature in padavine

Po podatkih statističnega urada RS je bila leta 2009 v Sloveniji povprečna letna temperatura zraka 9,8 °C, povprečna januarska -2,2°C in povprečna julijska 19,4 °C.

Najvišja povprečna letna temperatura zraka je bila v Portorožu, 14,1 °C, najnižja pa na Kredarici, -0,8 °C. Povprečne januarske temperature zraka so bile višje od ledišča le v Portorožu, Biljah in Slapu pri Vipavi. Povsod drugod po Sloveniji so bile te temperature pod 0 °C, najnižje na Kredarici, -7,6 °C. Povprečna julijska temperatura zraka je bila najnižja na Kredarici, 7,7 °C in najvišja v Portorožu, 23,3 °C.

Tabela 3: Povprečne temperature v 10-letnem obdobju

Meritvena postaja	Obdobje, leta	Povprečna mesečna temperatura v °C za določeno obdobje											
		I	II	III	IV	V	VI	VII	VIII	IX	X	XI	XII
Novo mesto	1991-2000	0,4	2,1	6,4	10,6	15,4	18,9	20,5	20,4	15,5	10,4	5,2	0,4
	2001-2010	0,3	2,1	6,4	11,1	16,3	19,7	21,5	20,3	15,0	11,0	6,4	0,8
Ljubljana Bežigrad	1991-2000	0,8	2,3	6,8	10,8	15,7	19,2	21,0	21,0	16,0	10,8	5,5	0,8
	2001-2010	0,4	2,5	6,8	11,3	16,6	20,2	21,9	20,8	15,6	11,5	6,8	1,3

Vir: Povzeto in prirejeno po SURS [online]. (Citirano 16. 3. 2012). Dostopno na naslovu: <http://www.stat.si/letopis/>

Ker na obravnavanem območju ni meteoroloških postaj, smo za primerjavo vzeli (glej tabelo 3) dve najbližji postaji, v Novem mestu (na 220 m nadmorske višine) in Lj. Bežigrad (na 299 m nadmorske višine). Po pregledu različnih zapiskov in zbornikov občine Grosuplje, kjer so še beležili temperature in padavine (Ambrus v letih 1970 do

1981 in Grm od 1970 do 1976), smo prišli do izsledkov, da je bila mesečna temperatura nižja za eno °C, gledano na obdobje pa kar za dve °C. Pogled nazaj, kjer so bile zabeležene povprečne temperature (Ambrus in Grm od 1926 do 1965) pa nam prikaže še nižje temperature, v povprečju za eno °C. Razlog za tako odstopanje leži predvsem na globalnem segrevanju ozračja, kar je razvidno iz priložene tabele, kjer so lepo vidni dvigi temperatur po obdobjih.

Skupnih letnih padavin je bilo leta 2009 v Sloveniji 1552 mm, meseca januarja 125 mm, julija pa 135 mm. Največ padavin je padlo v Bovcu, skoraj 3.000 mm. Več padavin kot povprečno v Sloveniji je padlo še v Postojni, Ratečah, Planici in na Kredarici. Najmanj padavin je padlo na primorskem (Portorož) in panonskem delu Slovenije (Murska Sobota), pod 1.000 mm.

Tabela 4: Povprečne padavine v 10-letnem obdobju

Merilna postaja	Obdobje, leta	Povprečne mesečne padavine v mm/l/m <sup>2</sup> za določeno obdobje											
		I	II	III	IV	V	VI	VII	VIII	IX	X	XI	XII
Novo mesto	1991-2000	47	49	58	83	97	125	99	112	126	137	128	102
	2001-2010	66	63	74	107	99	100	92	131	135	109	103	80
Ljubljana Bežigrad	1991-2000	53	59	68	99	103	128	123	118	134	193	164	110
	2001-2010	78	75	98	105	104	122	128	145	179	123	111	115

Vir: Povzeto in prirejeno po SURS [online]. (Citirano 16. 3. 2012). Dostopno na naslovu: <http://www.stat.si/letopis/>

Primerjava zabeleženih letnih in mesečnih padavin ne pokaže bistvenih odstopanj, tudi za več let nazaj. Celoletna povprečja 1311 mm, namerjena na obravnavanem območju (Ambrus od 1926 do 1965) ne odstopajo od povprečij (tabela 4), Lj. Bežigrad (od 1991 do 2000) 1352 mm in (od 2000 do 2010) 1383 mm.

### 2.6.1 Naravne nesreče

Najpogostejše naravne nesreče, povezane z vremenom in podnebjem so: poplave, požari, nevihtna neurja in druge vremenske ujme. Poplave se na obravnavanem območju dogajajo v spomladanskem in jesenskem obdobju. Zaradi globalnega segrevanja ozračja se na območju v poletnem času pojavljajo sušna obdobja (najbolj prizadene Suho krajino), zato se pojavijo požari v naravnem okolju. Nevihtna neurja (poplave, udari strel, razkrivanje objektov, ruvanje dreves) ter neurja s točo postajajo pogost pojav in prizadenejo kmetijske površine, pridelke, poškodujejo vozila, objekte ter ostalo električno in komunikacijsko napeljavo. Pod druge vremenske ujme lahko navedemo žled, ki lomi sadno in ostalo drevje ter zmrzal, ki prizadene predvsem območja, posejana z vinsko trto.

### 2.6.2 Vojaškogeografske značilnosti

Na obravnavanem območju je zaradi dobre vidljivosti omogočeno dobro opazovanje in izvidovanje. Na vojaške aktivnosti slabo vplivajo predvsem nevihtna neurja, ki imajo negativen vpliv na bojna udejstvovanja. Zaradi obilnih padavin je teren ob prometnicah razmočen, zato se morajo mehanizirane in oklepne enote premikati po utrjenih poteh, hkrati pa se zmanjša vidljivost območja.

## 2.7 PEDOLOŠKE ZNAČILNOSTI

Na nastanek in lastnosti prsti vpliva veliko dejavnikov: matična podlaga (vpliva na morfološke, fizikalne in kemične lastnosti), relief, voda, podnebje, rastlinstvo in vplivi človeškega delovanja.

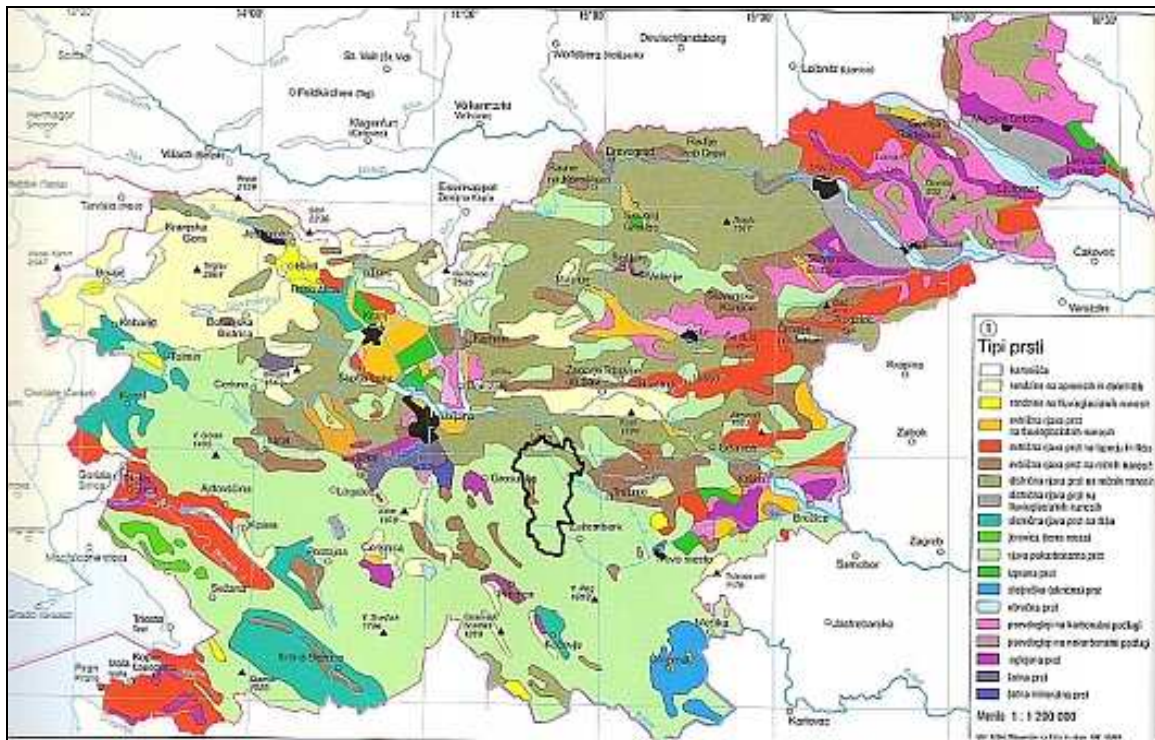
Obravnavano območje je območje apnenca in dolomita, z vložki klasičnih kamnin (glinasti, meljni in peščeni prod, pesek, melj in glina), kjer se pojavlja združba rjavih pokarbonatnih tal in rendzin. Zato na celotnem območju Suhe krajine in podolju (glej sliko 10) prevladujeta predvsem rjava polikarbonatna tla in rendzine<sup>6</sup>, ki so značilne za območja kraških ravnikov, planot in podolij. Zanje je značilna rumenkasto rjava barva.

---

<sup>6</sup> Rjava polikarbonatna tla in rendzine nastajajo na apnencu in dolomitu. Redzine so mlajšega izvora.

Na Leskovški in Metnajski planoti so tla prekrita z distrično<sup>7</sup> rjavo prstjo. Severno od Višnje Gore, na Kriški planoti, imenovani Polževo pa najdemo evtrično<sup>8</sup> rjavo prst, ki je značilna za mehke karbonatne kamnine.

Glede na sestavo tal na območju ni zaslediti plazovitosti. V nižinskem delu so v ledeni dobi potoki nanесли v nekdanjo rečno dolino več metrov debele nanose ilovice in drugih zemljin, kar daje območju kmetijsko obdelovalno površino. V obdobju večjih padavin ali taljenja snega se zaradi slabega prepusta ilovice pojavijo poplave.



Slika 10: Pedološka karta

Vir: Povzeto in prirejeno po Atlas sveta za osnovne in srednje šole, 2008, 14.

### 2.7.1 Vojaškogeografske značilnosti

Ker je večina območja prekrita s pokarbonatnimi prsti in rendzinami, je vkopavanje možno predvsem v nižinskem delu podolja in muljavske kotline. Preostale tri planote so za vkopavanje in utrjevanje neprimerne.

<sup>7</sup>Distrična tla najdemo na nekarbonatnih kamninah.

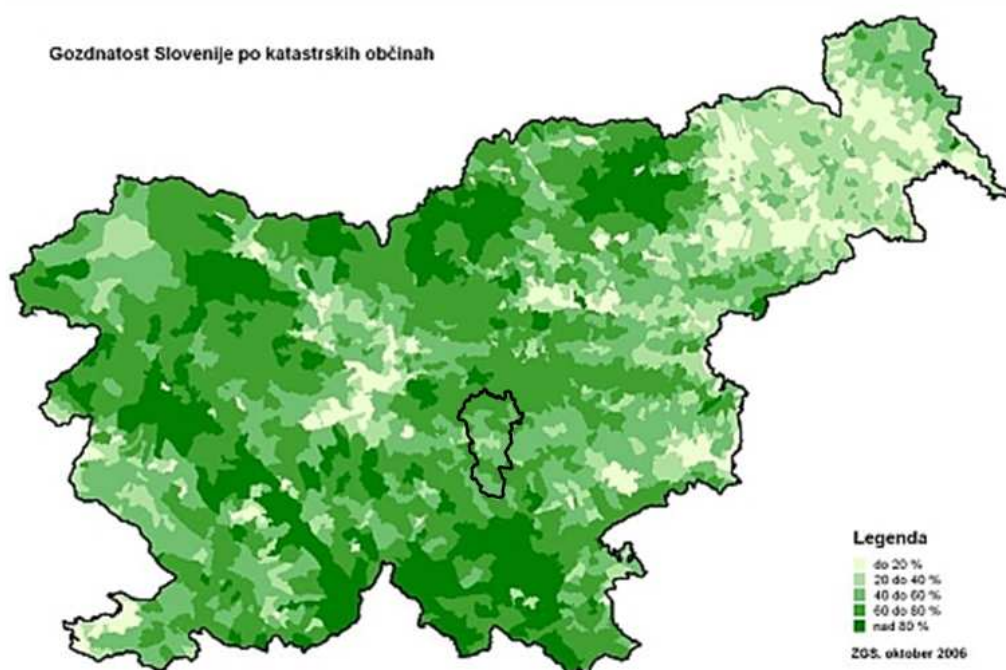
<sup>8</sup>Evtrična tla so dobro nasičena z baznimi kationi (predvsem s kalcijem in magnezijem).



V nižinskem delu so tla v suhem vremenu kompaktna in trdna. Premik mehaniziranih in oklepnih enot izven območja avtoceste in ostalih cest je mogoč po suhem in zamrznjenem terenu, zaradi poplavnosti, ki je na tem območju prisotna, pa onemogoča premike mehaniziranih in oklepnih enot izven komunikacij, premike ostalih enot pa zelo upočasnjuje.

## 2.8 VEGETACIJA

Slovenija je dežela gozdov, saj pokrivajo 58,5 % naše domovine. Po gozdnatosti smo za Švedsko in Finsko na tretjem mestu v Evropski uniji. Obravnavano območje (glej sliko 11) je po pobočjih pokrito z gozdovi, od visoke vegetacije pa velja omeniti še rastje ob rekah, potokih in na zamočvirjenih zemljiščih, kjer prevladujejo vrbe in jelše. Večina gozdov je na predelih Posavskega hribovja, kjer je razširjen bukov gozd in na jugu Suhe krajine, kjer prevladuje hrast in beli gaber, po obrobju Dolenjskega podolja pa raste večinoma mešani gozd.



Slika 11: Gozdna vegetacija območja Ivančne Gorice

Vir: Povzeto in prirejeno po Zavod za gozdove Slovenije [online]. (Citirano 16. 3. 2012). Dostopno na naslovu: [http://www.zgs.gov.si/fileadmin/zgs/main/img/CE/gozdovi\\_SLO/](http://www.zgs.gov.si/fileadmin/zgs/main/img/CE/gozdovi_SLO/)

## 2.8.1 Naravne nesreče

### Gozdni požari

Najpogostejši vzrok gozdnega požara je človek, natančneje njegova malomarnost in nepazljivost. Največjo nevarnost povzročajo požigi stare trave na brežinah ob njivah, travnikih ter ob železnicah v neposredni bližini gozdov. Samo območje ne beleži večjih gozdnih požarov, ima pa tudi organizirano prostovoljno gasilstvo z nešteti gasilskimi društvi po vseh krajevnih skupnostih.

## 2.8.2 Vojaškogeografske značilnosti

Gozdovi imajo velik vojaški pomen, saj jih je mogoče uporabiti za prikrite dostope do bojnih položajev, za doseg presenečenja pri nasprotniku, kot rajone za počitek, predvsem pa za aktivno bojno delovanje v obliki protinapada, udara, zasede. Hkrati pa z gostoto dreves in višino dreves omejuje preglednost, orientacijo, vpliva na zveze in onemogoča hiter premik enot.

Na obravnavanem območju je omogočena možnost oviranja komunikacij na obeh pomožnih in prečni vojaškogeografski smeri, z zaseki dreves primerne višine (najmanj 20 m) in debeline (najmanj 30 cm premera debla 1 m od tal), ki morajo imeti košate krošnje (najmanj 4 m premera) in morajo rasti do 10 m stran od cestišč in železniške proge.

## 2.9 PREBIVALSTVO IN POSELJENOST PREBIVALSTVA

Prebivalstvo v občini Ivančna Gorica narašča hitreje kot v Sloveniji. Razlog naraščanja je predvsem v doseljevanju mestnega prebivalstva zaradi ugodne prometne povezave, tako rekoč na pol poti med Ljubljano in Novim mestom. Občina Ivančna Gorica je mlada občina z 12 krajevnimi skupnostmi, obsega 227 km<sup>2</sup> in ima 15.810 prebivalcev. Po površini se med slovenskimi občinami uvršča na 21. mesto, po številu prebivalcev pa na 34. mesto. Na kvadratnem kilometru površine občine živi povprečno 69 prebivalcev (glej sliko 12). Območje se ponaša tudi z gimnazijo in srednjo strokovno šolo.

Povprečna starost je 39 let, zato je demografska struktura po starosti prebivalstva v občini Ivančna Gorica bolj ugodna, kot je povprečje v Sloveniji. Starostna struktura do 19 let je

3.567 prebivalcev, od 20 do 49 let 6.086 prebivalcev in nad 50 let 3.915 prebivalcev (Občina Ivančna Gorica [online], 2012).

Iz naštetega je razvidno, da prebivalstvo v občini Ivančni Gorici predstavlja visok delavni potencial, več je prebivalcev s srednješolsko izobrazbo, relativno manj pa je višje izobraženih. Življenjski standard prebivalcev območja, merjeno s povprečnim zneskom bruto osnove za dohodnino, je za 9 % pod povprečjem Slovenije.



Slika 12: Poseljenost v občini Ivančna Gorica

Vir: ARSO [online]. (Citirano 14. 3. 2012). Dostopno na naslovu:  
[http://gis.arso.gov.si/atlasokolja/profile.aspx?id=Atlas Okolja\\_AXL@Arso](http://gis.arso.gov.si/atlasokolja/profile.aspx?id=Atlas Okolja_AXL@Arso)

## 2.9.1 Naravne nesreče

### Nalezljive bolezni

V Sloveniji pogojujejo prostorske in klimatske značilnosti na vrste in obseg nalezljivih bolezni. Za njihovo pojavljanje veljajo podobne značilnosti kot v ostalih razvitih

evropskih državah. S stalnimi preventivnimi in sistematičnimi ukrepi ter s pomočjo dosežkov sodobne medicine Slovenija ni ogrožena zaradi nalezljivih bolezni. Problem predstavlja večja razsežnost okuženosti klopov z borelijo in meningitisom, ki ga prenašajo na človeka. Ogroženost zaradi možne okužbe je prisotna na celotnem območju Slovenije. Najbolj ogrožene kategorije prebivalstva predstavljajo kmetje, gozdarski in drugi terenski delavci ter vojaki, ki se premikajo po gozdovih in območjih, zaraslih z grmovjem in visoko podrastjo.

### **2.9.2 Vojaškogeografske značilnosti**

Območja, skozi katera potekajo komunikacije, so verjetna ali dejanska območja bojnih delovanj. Zaradi vertikalne razprostranjenosti se bojni prostor širi v višino in globino, s tem pa se povečuje koncentracija enot na določenem območju. Vsa naselja imajo potrebno infrastrukturo za vojaškoobrambne potrebe, s svojo koncentracijo populacije prebivalcev pa je dobro zastopano za vojaškoobrambne strukture in civilno zaščito.

## **2.10 KOMUNIKACIJE**

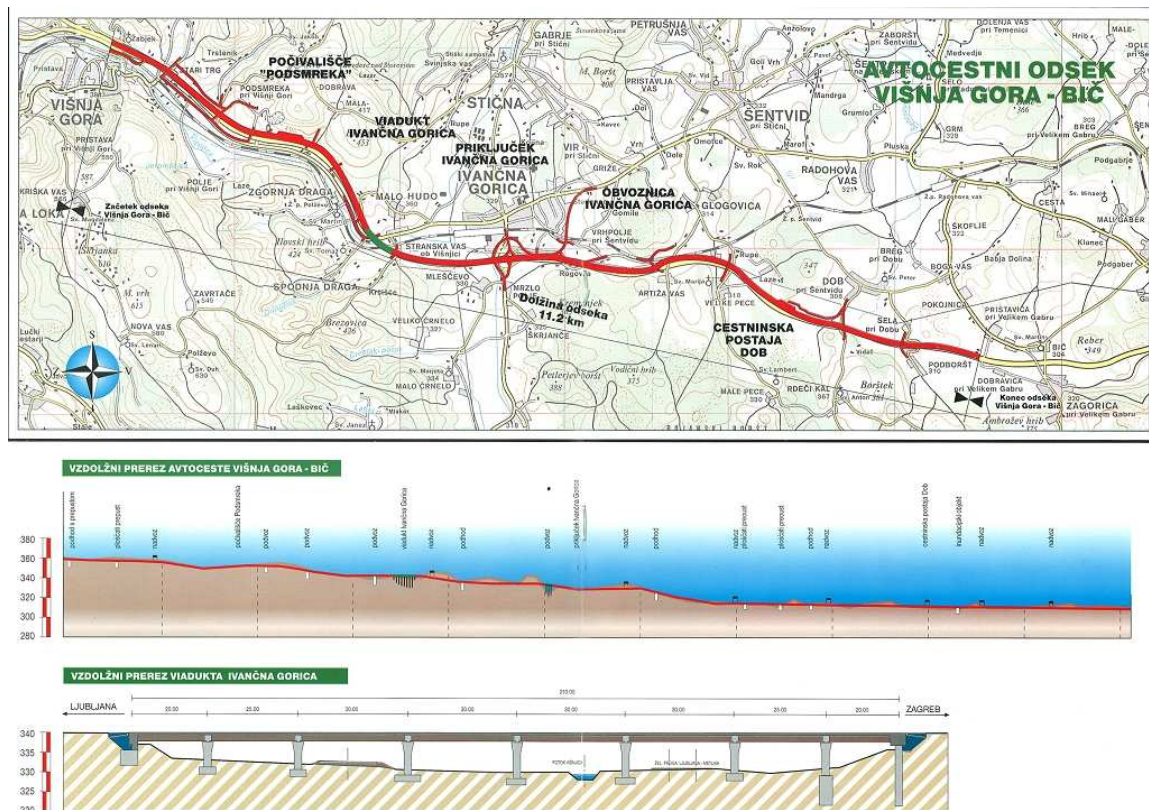
Samo naselje Ivančna Gorica leži tik ob avtocesti in železniški progi, na pol poti med Ljubljano in Novim mestom. Skozi obravnavano območje potekata pomembni komunikaciji, od SZ proti JV (glej sliko 13) avtocesta Ljubljana–Novo mesto (Obrežje)<sup>9</sup> in železnica Ljubljana–Novo mesto (Karlovec). Po večjem delu trase današnje avtoceste pa je tod že v zgodovini potekala Rimska cesta, kasneje pa dvopasovna hitra cesta H-1<sup>10</sup>, ki je bila izgrajena do leta 1958. Ker hitra cesta ni zdržala preobremenjenega, predvsem tovornega transporta, smo v Sloveniji že leta 1970 začeli z gradnjo avtocest. Leta 1994 je bil sprejet Nacionalni program izgradnje cest (dopolnjen leta 1998), ki predvideva dokončanje avtocestnega križa v Republiki Sloveniji. Avtocestni odsek Višnja Gora – Bič je bil dokončan leta 2000. Na omenjeni trasi je viadukt Ivančna Gorica v dolžini 210 m, 9

---

<sup>9</sup> v občini Ivančna Gorica, predstavlja krak, dolg dobrih 12 km avtocestnega odseka in je del avtoceste A2 Karavanke–Obrežje, ki se vključuje v evropski prometni koridor številka X.

<sup>10</sup> Imenovana Avtocesta bratstva in enotnosti (Auto-cesta bratstva i jedinstva). Dela so opravile mladinske delovne brigade, sestavljene iz jugoslovanskih mladincev ter JNA.

nadvozov in 6 mostov. Čez območje poteka še regionalna cesta iz Šmartna pri Litiji proti Trebnjem, ki se v Selu cepi na SZ proti Šentvidu do Ivančne Gorice, kjer se nadaljuje na SZ proti Višnji Gori in na JV proti Žužemberku, kjer se v Krki odcepi na JZ proti Dobrepolju. Pomembna je še lokalna cesta od SZ proti JV, iz Vel. Loke proti Krki.



Slika 13: Avtocestni odsek Višnja Gora – Bič

Vir: DARS [online]. (Citirano 14. 3. 2012). Dostopno na naslovu: <http://www.dars.si/>

## 2.10.1 Nesreče

### Prometne nesreče

Zaradi dnevnih migracij prebivalstva z Dolenjske in Posavja je varnost na obravnavanem AC odseku ob konicah zelo izpostavljena. Ob dopoldanskih (proti Ljubljani) in popoldanskih konicah (v nasprotni smeri) je promet tako zgoščen, da dopušča le upočasnjem pretok vozil. K temu pripomorejo še zimski, sploh pa poletni dopusti, saj se velika večina dopustnikov vozi preko obravnavanega območja na sosednjo Hrvaško in bližnji Balkan. Potrpežljivost uporabnikov avtoceste pa preizkušajo še občasna dela

DARS-a, ki jih na tem AC odseku proti Ljubljani ne manjka. Vse naštetu povzroča kup nevšečnosti in prometne nesreče, tudi z najhujšim izidom. Zadnja večja (ena najhujših prometnih nesreč v Sloveniji, glej sliko 14) se je zgodila 27. novembra 2010 ob 16.30 uri, kjer je verižno trčilo kar 38 vozil. V nesreči je bilo udeleženih 51 oseb, od katerih so se trije smrtno ponesrečili. Nesreči je najverjetneje botrovala gostota prometa, neprilagojena hitrost vozil in vremenske razmere, gosta megla v pasovih, ki je presenetila voznike.



Slika 14: Odsek AC, Višnja Gora–Grosuplje

Vir: 24.ur.com [online]. (Citirano 17. 3. 2012). Dostopno na naslovu:  
<http://24ur.com/novice/crna-kronika/foto-in-video-huda-nesreca-terjala-ze-tri-zivljenja.html>

### 2.10.2 Vojaškogeografske značilnosti

Na obravnavanem območju poteka po avtocesti glavna vojaškogeografska smer - Dobska smer, ki omogoča izredno hiter prodor nasprotnikovih motoriziranih, mehaniziranih ter oklepnih enot. Na obravnavani smeri je zaradi svojega reliefa umeščenih nekaj naravnih ovir, preko katerih je omogočen prehod, kot sta prevala Brezovo pri Višnji Gori in Medvedjek. Na glavni smeri ima pomembno vojaškogeografsko in prometno-tranzitno funkcijo tudi enotirna železniška proga Ljubljana – Trebnje z ustreznimi klančinami za pretovarjanje večjih tovorov in vozil v Višnji Gori in Ivančni Gorici, ostali pomožni in prečna taktična smer pa potekajo vzdolžno in prečno s cestno komunikacijo na

obravnavano območje. Te ceste bi v primeru vojaških akcij verjetno služile kot obvoz pomembnejših cest, vendar pa obstajajo razmeroma dobre možnosti za njihovo oviranje, z miniranjem ali preničnimi zaporami. Ceste omogočajo hiter premik enot in logistično oskrbo vojaških struktur.

## 2.11 DRUŽBENE IN EKONOMSKE ZNAČILNOSTI TER ZMOŽNOSTI OBMOČJA

Po podatkih AJPES-a je bilo poslovno aktivnih skupno 191 gospodarskih družb s sedežem na območju občine Ivančne Gorice. Skupno je bilo v gospodarskih družbah v letu 2003 zaposlenih 1.762 oseb, v občini je delovalo 326 samostojnih podjetnikov, ki so poleg lastne zaposlitve nudili zaposlitev še 377 osebam. V gospodarski strukturi občine Ivančna Gorica prevladuje predelovalna industrija, ki ustvari 71 % dodane vrednosti v gospodarstvu in ima najbolj dinamično rast. Storitveni sektor ima 23 % delež v gospodarstvu občine in bolj umirjeno gospodarsko rast. Najbolj niha število kmetov, saj je bilo leta 2002 evidentiranih 424 kmetov, leta 2003 jih je bilo 319, decembra leta 2004 pa je število kmetov poraslo na 359 oseb (Občina Ivančna Gorica [online], 2012).

Dejavniki, ki vplivajo na razvoj gospodarstva so ugoden geografski položaj, dobra prometna povezava in primerna zemljišča za obrtne cone. Na območju so zastopane kovinsko-predelovalna, elektrotehnična, lesna, gradbena, in živilska industrija. Samostojni podjetniki so nastanjeni predvsem v okoliških krajih. Ivančna Gorica ima podjetniške cone na območju Livarne, Obrtne cone Avto prevoz, Obrtne cone Hudo in področja Marof. Tri večja pomembna podjetja, ki zaposlujejo prebivalce na območju so:

- **Akrapovič d.d.**, lociran na Hudem. Svetovno znan proizvajalec vrhunskih izpušnih sistemov in karbonskih delov za motocikle in športne avtomobile. Obsega 13.000 m<sup>2</sup> proizvodnih in komercialnih prostorov ter zaposluje 450 prebivalcev bližnje in daljne okolice.
- **IMP Livar d.d.**, v samem centru Ivančne Gorice. Pod okriljem ima še pet odvisnih podjetij (Livar LNL d.o.o., Livar Belt d.o.o., Livar FMO d.o.o., Livar Storitve d.o.o. in Topla Livar MO d.o.o. (Srbija)) ter Jelšingrad Livar a.d. (BiH), ki je pridruženo podjetje. Trenutno predstavlja eno največjih livarn sive in nodularne litine v Sloveniji, ki pa se, žal, po razpadu Jugoslavije bori za nove trge in kljubuje zaprtju proizvodnje.

Še leta 2007 je zaposlovala 750 ljudi, v letu 2010 je število zaposlenih padlo na 408.

- **Elvez d.d.**, v Višnji Gori (proizvodnja kabselske konfekcije in predelava plastičnih mas). Podjetje je bilo ustanovljeno 1991, svojo celotno proizvodnjo je leta 2007 iz Ljubljane preselilo v Višnjo Goro. Podjetje je dobavitelj za večino znanih znamk vozil in delavnih strojev ter ostalih proizvajalcev. Danes izvozijo skoraj 70% proizvodnje, od 2009 prihodek družbi, kljub svetovni krizi, narašča.

Zaradi ugodnih dejavnikov je občina Ivančna Gorica med gospodarsko razvitimi občinami in ima velik potencial gospodarskih subjektov - tako domačih kot tujih investitorjev. Razvija se tako z gospodarskega kot stanovanjskega vidika. Še do nedavnega se je v občini gradilo nove stanovanjske objekte, ki privabljajo čedalje več prebivalcev iz Ljubljane in okolice. Analiza statističnih in finančnih podatkov kaže na rast števila delovno aktivnih prebivalcev in na visok delež dnevne migracije ter na stagnacijo segmenta samostojnih podjetnikov.

Območje ima dobre pogoje za kmetijstvo, predvsem v stiškem kotu, področju Šentviške kotlinice in v ostalem nižinskem svetu. Veliko rodovitnih njiv in travnikov je zavzelo novonastalo naselje Ivančna Gorica. Suha krajina je zaradi svoje narave za kmetijstvo neprimerna (razen muljavske doline), tistih nekaj njiv in travnikov pa se počasi zarašča z grmovjem in drevjem. Delež prebivalstva, ki se ukvarja s kmetijstvom, je v slovenskem povprečju in po vsej verjetnosti ne zadošča niti za lastno samooskrbo območja. Pretežno se ukvarjajo z živinorejo in z žiti za krmo, višji ležeči deli nekaj malega z drobnico. Farma Stična, ki se je včasih ukvarjala s prašičerejo, se je omejila zgolj na pridelavo žit. Območje šentviške kotlinice pa je znano predvsem po pridelavi krompirja. Sadjarstvo (razen dveh večjih nasadov, v Gorenji vasi in na Poljanah nad Stično) in vinogradništvo (največ v Suhi krajini, kjer so tako imenovane zidanice, predvsem objekti za preživljanje vikenda) ne beležita presežkov.

### 2.11.1 Naravne nesreče

Vzroki za nastanek naravne nesreče so lahko različne narave: poplave (zaradi preobilnega deževja ali prehitrega taljenja snega), gozdni požari ali pa različni meteorološki vzroki, kot so razna neurja (nevihte, snežni meteži) ali hud mraz (pozeba, žled). Vse naštetu



prizadene tako gozd kot poljščine. V gozdu se lahko pojavi insektna bolezen (smrekov lubadar), ki je na obravnavanem območju v preteklosti povzročila že veliko škode.

### **2.11.2 Vojaškogeografske značilnosti**

Industrijski obrati so pogost cilj nasprotnikovih letalskih, artilerijskih in diverzantskih enot. Podjetja za predelavo kovin in izdelavo kovinskih izdelkov, gradbena, elektroindustrijska, lesnopredelovalna podjetja, avtoprevozna in gostinska podjetja, bi lahko bila pomembna logistična podpora vojaškim enotam. Kmetijske površine vplivajo neposredno na vojaške aktivnosti v smislu izboljšanja ali slabšanja možnosti za manever oziroma za premik in maskiranje. Obsežne njivske površine s koruzo omogočajo dobro maskiranje in prikrit premik manjšim vojaškim enotam, velikosti oddelka ali voda. Razmočene njive lahko zaradi zdrsov vojaških vozil onemogočijo premik vojaških enot. Območje je dobro oskrbovano s poljskimi pridelki (krompir, žita), malo manj pa s prirejo mesa in mleka. Oskrba območja z naftnimi derivati je omogočena z dvema bencinskima črpalkama. Zdravstvena oskrba do ravni bataljona je omogočena v ZD Ivančna Gorica.

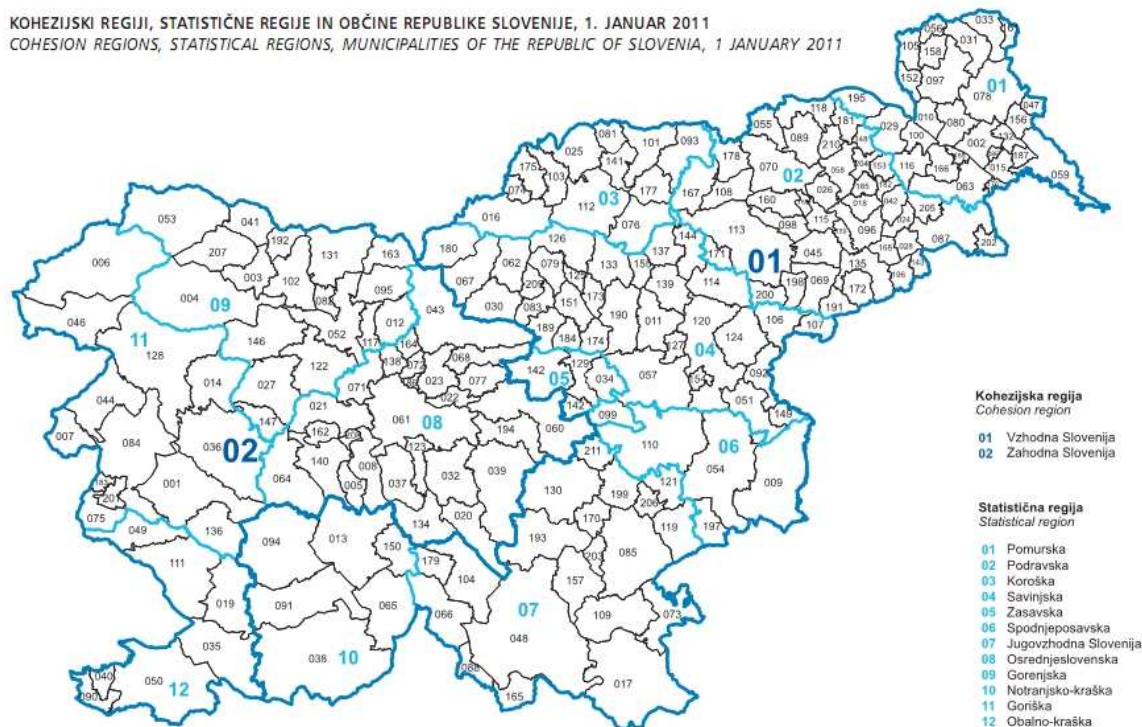
## **2.12 UPRAVNA, KOMUNALNA IN REGIONALNA REZDELITEV**

Upravno je Slovenija razdeljena na 211 občin. Veliko novonastalih občin je ostalo združenih pod eno upravno enoto. Tako je bila nekdanja občina Grosuplje s 1. januarjem 1995 razdeljena na tri občine: Grosuplje, Ivančna Gorica in Dobropolje, ki so ostale združene v skupno Upravno enoto Grosuplje, ki sodi po velikosti med srednje velike upravne enote v Sloveniji. UE Grosuplje odloča o upravnih stvareh iz državne pristojnosti, ima pa tudi del pospeševalne in nadzorstvene funkcije v prostoru, ki ga pokriva.

Občina Ivančna Gorica z 12 krajevnimi skupnostmi in 137 naselji obsega 227 km<sup>2</sup> in se po površini uvršča na 21. mesto med slovenskimi občinami. Komunalna ureditev spada pod upravljanje Komunalnega podjetja Grosuplje, za občinske ceste pa skrbijo Komunalne gradnje Grosuplje. Na meji z občino leži deponija Špaja dolina (za vse tri zgoraj naštetih občine), s 365 kg odpadkov na prebivalca se občina Ivančna Gorica uvršča

v sam rep občin v Sloveniji, na 153 mesto. Razlog za velike količine mešanih odpadkov je zaradi počasnega uvajanja ločenega zbiranja embalaže in organskih odpadkov.

Slovenija je razdeljena na dvanajst regij (glej sliko 15). Obravnavano območje (pod oznako 039) pa spada v osrednjeslovensko regijo. Poleg ugodne lege sta njeni pomembni prednosti tudi dobra prometna povezanost, in to v vseh smereh ter dejstvo, da se v tej regiji nahaja glavno mesto države.



Slika 15: Kohezijski in Statistične regije in občine republike Slovenije

Vir: SURS [online]. (Citirano 16. 3. 2012). Dostopno na naslovu: <http://www.stat.si/letopis/>

To je gospodarsko najbolj razvita regija, ki je v letu 2008 ustvarila 25-krat večji BDP kot Zasavska regija ali dobro tretjino celotnega slovenskega BDP, od tega kar tri četrtine v storitvenih dejavnostih. Regija je z zaposlitvenega vidika pomembna tudi širše, saj je število delovno aktivnih prebivalcev, zaposlenih v tej regiji, precej večje od števila delovno aktivnih prebivalcev, ki v tej regiji bivajo (SURS [online], 2012).

Za to območje je značilna močna urbanizacija. Prebivalstvo se iz mest preseljuje v okolico, ki postaja vse bolj zanimiva za bivanje. Podeželski prostor postaja vse bolj dragocen za bivanje, delo in preživljanje aktivnosti v prostem času ter rekreacijo. S

splošnim razvojem družbe se vse bolj krepi tudi funkcionalna povezava podeželja z urbanim središčem.

### **2.12.1 Vojaškogeografske značilnosti**

Občina Ivančna Gorica spada pod izpostavo za obrambo Ljubljana. Na obravnavanem območju so naselja ključni bojni položaji za napad ali obrambo. Prevladujoča gručasta naselja je mogoče uporabiti kot območja grupiranja vojaških enot in glede na dejstvo, da se po večini pojavljajo ob glavnih cestnih povezavah, tudi kot območja postavljanja cestnih ovir ob prometnicah. V Ivančni Gorici je mogoče namestiti vojaške enote do ranga bataljona, manjša gručasta naselja pa imajo zmogljivost čete in so lahko uporabljena kot objekti za nastanitev manjših enot.

### **3 RAZVOJ NASELIJ V IVANČNI GORICI**

Območje Ivančne Gorice leži v nižinskem delu Dolenjskega podolja. Zaradi svoje ugodne geografske lege ima v sedanjem času pomemben položaj, saj leži na pol poti od Novega mesta in glavnega mesta Slovenije. Naraven kanaliziran prehod skozi to območje, ki povezuje Evropo z Balkanom, je bilo pomembno že v zgodovini. Zaradi velike prehodnosti terena pa je moč iz zgodovinskih virov zaslediti zgolj manjše naselbine na Viru pri Stični, severno nad trenutnim območjem naselja Ivančne Gorice. Kljub temu, da je že leta 1894 skozi območje potekala železniška proga, na sam razvoj Ivančne Gorice ni vplivala. Širjenje naselij se je začelo šele po drugi svetovni vojni. Nastanek občine Ivančna Gorica leta 1995 in dokončanje AC odseka Višnja Gora – Bič pa sta glavna razloga za pospešen razvoj samega centra občine Ivančna Gorica in bližnjih naselij.

#### **3.1 OBMOČJE IVANČNE GORICE SKOZI ZGODOVINO**

Na tem območju, predvsem v širši okolici Stične, je veliko ohranjenih zgodovinskih virov, ki pričajo o večjih naselbinah že pred Kristusom. Veliko pisnih virov obstaja o halštatski naselbini v okolici današnjega Vira nad Stično, rimske ceste, odkriti miljniki in rimska postojanka Acervo, pa dokazujejo prisotnost takratnega Rimskega imperija. Na okolico pa sta imela vpliv tudi stiški cistercijanski samostan in prihod železnice.

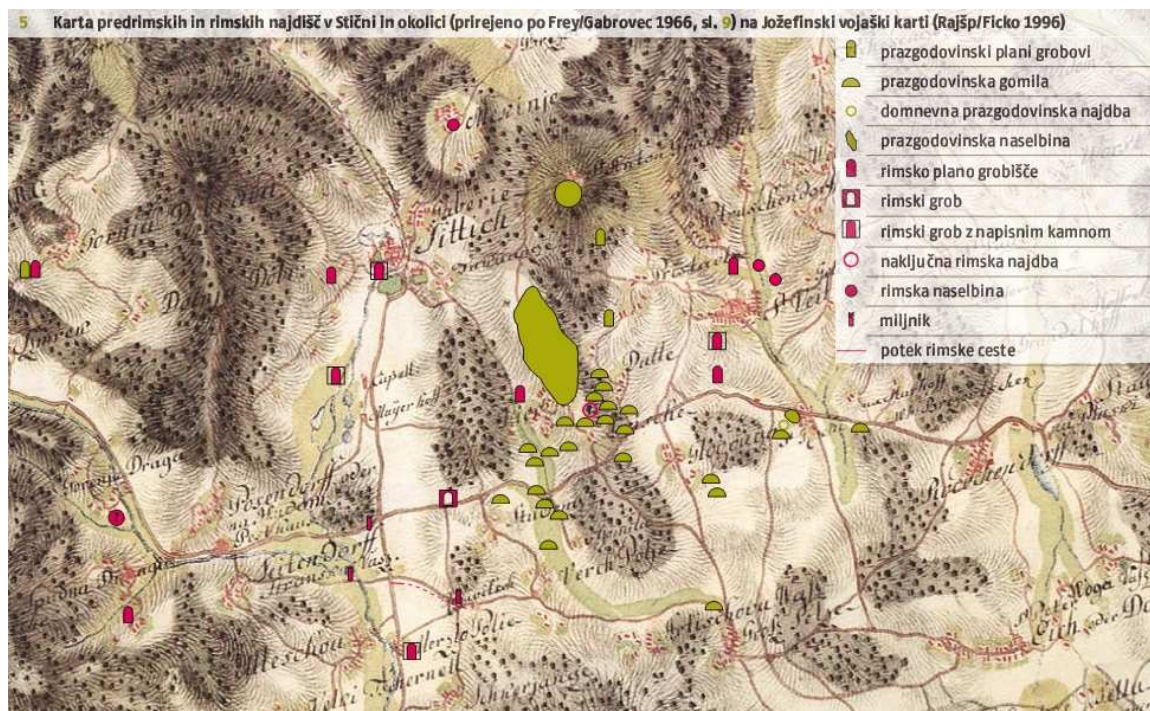
##### **3.1.1 Virsko mesto**

Prvi obstoj večje naselbine iz halštatskega obdobja<sup>11</sup> na tem območju naj bi segal v konec 8. stol. pr. n. št. Dokazi za naselbino »Virsko mesto«, vzhodno nad vasjo Vir pri Stični, ki je merila v obsegu 2,5 km in predstavlja enega največjih v Sloveniji, so ohranjeni nasipi ter odkrita obzidja. Za obstoj tega halštatskega mesta pa govorijo v prid tudi neštete

---

<sup>11</sup> Halštatsko obdobje je obdobje železarstva v Evropi. Imenuje se po najdišču Hallstat v Avstriji.

gomile<sup>12</sup> in odkritja v njih. Skupno so jih našeli okoli 130, nekatere od njih so segale celo v višino 6 metrov (Gabrovec, 1977, 112).



Slika 16: Pregled predrimskih in rimskih najdišč v Stični in okolici

Vir: Zavod za varstvo kulturne dediščine Slovenije, 2008, 7

Po izkopaninah so določili število prebivalcev te halštatske naselbine, ki naj bi jih bilo od 1000 do 1300. V preteklem stoletju je prvi v Stični kopal major Nettelblad, v obdobju od 1891 do 1892 mu je sledil Plečnik, v letih 1903 do 1914 pa vojvodinja Macklenburška. Med obema vojnoma je s svojimi izkopi divji kopač Albin Hrast naredil nepopravljivo škodo na tem območju, Narodni muzej Ljubljana pa je bil zadnji, ki je tukaj raziskoval. Pomembno vlogo pri izkopavanjih je imela vojvodinja Macklenburška (vojvodinja Paul Friderich von Macklenburg, rojena princesinja Windschgrätz), ki je bivala na gradu Bogenšperk. Svoje izkopanine iz Magdalenske gore in stiških gomil je hranila na gradu. Nekaj lepih primerkov<sup>13</sup> pa je podarila cesarju Vilijemu II. pred prvo svetovno vojno. Po njeni smrti je hči Marie Antoniette celotno zbirko, ki je obsegala 72 zabojev, prodala na dražbi. Dražba je potekala 19. 1. 1934, skoraj celotni del zbirke je odkupil Peabody

<sup>12</sup> Pokop umrlih, z nasutjem nad grobovi.

<sup>13</sup> Bronast halštatski oklep (izkopan v Stični, tedaj edini svoje vrste v Sloveniji), tri čelade, bodalo v nožnici, pasne sponke, več vaz...

Museum v Harvardu, skromen del pa je prišel v Ashmolean Museum v Oxford. Tako se je velik del slovenske zgodovine preselil čez lužo, s tem pa imata omenjena muzeja eno največjih in najpomembnejših evropskih prazgodovinskih zbirk (Gabrovec, 1978, 131).

### 3.1.2 Prisotnost Rimskega imperija

Rimski imperij je svoj cestni sistem gradil v vojaške namene zaradi širjenja oblasti svojega velikega Rimskega imperija. Kamnite rimske ceste so izreden dosežek takratnega gradbeništva, Rimljani so jih gradili s pomočjo sužnjev, ki jih je nadzorovala vojska. Skupno so zgradili kar 85. 000 km cest, s katerimi so povezovali Rim in njegova čezmorska preskrbovalna središča. Struktura ceste je bila razdeljena na 4 sloje, 1. sloj je bil steptan sloj zemlje, 2. sloj manjši kamni v malti, 3. trdno polnilo in ploščni tlak (kamnite plošče), ob straneh so bili kamniti robniki in odtočni jarki. Ostanki teh najstarejših utrjenih in tlakovanih cest so ohranjene še dandanes po svetu.



Slika 17: Del odseka r.c. pri Bojanjem Vrhu, odcepa od Ivančne Gorice proti Žužemberku

Vir: Lasten, posneto 12. 11. 2011

V rimski dobi se je na območju Ivančne Gorice od glavne ceste Emona–Neviodunum odcepilo več stranskih cest: glavni odcep na jug v dolino reke Krke (glej sliko 17) ter manjša odcepa na sever v Stično in južno od glavne ceste potekajoča stranska cesta Ivančna Gorica–Grosuplje–Cikava. V bližini naselja Hudo pa naj bi bila locirana rimska cestna postaja Acervo, čeprav jo nekateri locirajo v Stično, ker pomeni Acervo »pri gomilah« (Ljubič, 1977, 124). Rimljani na omenjenem območju zaradi vsakoletnega poplavljanja potoka Višnjice niso gradili cest sredi ravnice, ampak na vzdignjenem terenu po pobočju. Večji del glavne rimske ceste na tem območju je bil najverjetneje uničen med gradnjo Ceste bratstva in edinosti.



Slika 18: Miljnik in grb občine Ivančna Gorica

Vir: Občina Ivančna Gorica [online]. (Citirano 12. 11. 2011). Dostopno na naslovu: <http://www.ivancna-gorica.si/e-obcina/cgp-obcine-ivancna-gorica>

Ob cestah so na razdalji ene milje postavili kamen, imenovan miljnik<sup>14</sup>. Med dosedanjimi izkopavanji so bili v okolici Ivančne Gorice odkriti 3 miljniki, ki jasno kažejo na obstoj rimske ceste, ki je povezovala Emono (Ljubljano) in Neviodunum (Drnovo pri Krškem). Miljnik, katerega najdišče je neznano, služi kot podstavek znamenju in stoji na križišču (glej sliko 18) cest Višnja Gora–Šentvid in Stična–Muljava. Prvotni napis z miljnika je dal v 16. stoletju odstraniti stiški opat Lovrenc Zupan in dal vklesati nov napis v

<sup>14</sup> Rimska milja je merila 1000 korakov ali 1478,5 metrov.

nemškem in latinskem jeziku. Med napisom sta upodobljena tudi grba stiškega samostana in stiške cerkve. V zgornjem štirioglatem delu so štiri lože, v katerih so bile včasih slike svetnikov, ki so služile kot kažipot za romarje. V smeri Stične je bila podoba Matere božje, v smeri Višnje Gore je bila podoba Sv. Egidija, v smeri Krke Sv. Kozma in Damijana, proti Šentvidu pa slika Sv. Vida. Omenjeni miljniki so bili vključeni v obliko odlokom 12. aprila 1996 vzela za svoj grb.

### 3.1.3 Cistercijanski samostan v Stični

Samostan v Stični je edini še delujoči cistercijanski samostan na Slovenskem in obenem eden največjih kulturnih, sakralnih in arhitekturnih spomenikov pri nas. Njegovi začetki segajo v čas romanike, leta 1132. Samostan je kmalu postal versko, cerkveno, kulturno in gospodarsko središče Kranjske. Leta 1428 je v Stični nastal eden prvih pisnih spomenikov v slovenščini, pomemben za slovensko slovstvo, Stiški rokopis (tretji najstarejši zapis v slovenskem jeziku). Skozi stoletja je samostan spreminjal svojo obliko in podobo, vse do danes pa se je ohranilo najstarejše jedro samostana, ki ga tvorita križni hodnik in redovna cerkev. V času reform Jožefa II. leta 1784 je bil samostan razpuščen. Leta 1898 so se beli menihi vrnili v Stično, ki v cistercijanskem duhu »Ora et labora«<sup>15</sup> nadaljujejo svojo večstoletno pot. Stiška opatija je danes najstarejše duhovno in kulturno središče pri nas (MKS [online], 2012).

Leta 1946 je v stiškem samostanu začela s poukom mešana nižja nepopolna gimnazija. Šola je imela 7 oddelkov v štirih letnikih. 19. 6. 1950 se je šola preobrazila v višjo gimnazijo. Gimnazija Stična je imela v šolskem letu 1950/51 osem oddelkov nižje in dva oddelka višje gimnazije s 377 dijaki. Po reformi šolstva 1958 je Gimnazija Stična obdržala 4 višje razrede, nižji razredi pa so postali del osnovne šole. V šolskem letu 1958/59 je imela gimnazija 4 razrede s 97 dijaki.

Leta 1960 je Izvršni svet LRS sprejel sklep o postopnem ukinjanju Gimnazije Stične. Sledila so težka leta prizadevanj za obstoj. Leta 1970 je gimnazija dobila ime po pisatelju Josipu Jurčiču in razglasila dan njegovega rojstva, 4. marec, za dan šole. Ker so šolski prostori v stavbi samostana postajali pretesni in neprimerni za sodoben pouk, se je občina

---

<sup>15</sup> Ora et labora - moli in delaj



Grosuplje leta 1980 odločila za gradnjo sodobnega šolskega centra med Ivančno Gorico in Stično. V novem šolskem centru Josipa Jurčiča se je pouk začel v šolskem letu 1981/82. Z uvedbo usmerjenega izobraževanja je namesto gimnazije pridobil družboslovni program. Tako je junija 1984 šolanje zaključila »zadnja« - 29. generacija gimnazijskih maturantov.

Leta 1991 je SŠ Josipa Jurčiča ob ukinitvi programa strojništvo in ob reformi srednjega šolstva spet pridobila program splošna gimnazija (Srednja šola Josipa Jurčiča [online], 2012).

### 3.1.4 Boj za dolenske železnice

Trgovska in obrtniška zbornica je 28. oktobra 1864 poudarila potrebo, da se zgradi železniška povezava iz Ljubljane do Grosupljega, Žužemberka, Dvora in Dolenjskih Toplic v Črnomelj in dalje proti Karlovcu. Tako se je začel boj za dolenske železnice, ki je trajal celih 30 let. Poglavitni razlog za izgradnjo sta bili železarni na Dvoru pri Žužemberku in v Gradcu v Beli krajini, ki bi si tako ceneje zagotovili železovo rudo, oglje in premog, ter lažje prevažale svoje izdelke.

8. julija 1872 se je sestala tehnično-vojaška komisija, ki je obšla načrtovane trase železniških prog. Od Ljubljane do Hudega je proga potekala večinoma po isti trasi, razlika med eno in drugo skupino (krajevnih odborov, občin in interesnih skupin) pa je nastala pred Stično. Ena varianta trase naj bi potekala po dolini Temenice do Trebnjega, v Novo mesto, druga pa je predvidevala traso čez Muljavo in dolino Krke preko Žužemberka, Dvora in Soteske do Dolenjskih Toplic. Tukaj je vsaka stran zagovarjala gospodarsko donosnost predlagane trase. Skupina iz temeniške doline se je sklicevala na rudna polja pri Šentrupertu in Trebnjem in premogovnik pri Šentjanžu, na pomembnost križišča pri Radohovi vasi ter razvitosti vinogradništva, mlekarnstva in žagarstva, druga stran pa je zagovarjala pomembnost železarne kneza Auersperga na Dvoru. Komisija je priznavala drugo traso kot gospodarsko bolj donosno, vendar se je predstavnik vojske odločil za prvo varianto, progo po temeniški dolini.

To je usodno zaznamovalo takrat slovito železarno na Dvoru. Še preden se je začela gradnja železniške trase, so v železarni ugasnili ogenj, mojstri in livarski umetniki pa so se razselili. S tem je bila dolina Krke za več let in večkratno prizadeta, brez dela je ostalo

na stotine delavcev; rudarjev, ki so na Dolenjskem nabirali rudo za plavž, oglarjev v Auerspergovih gozdovih in voznikov, ki so prevažali rudo, les in izdelke.

Šele pozno jeseni leta 1892 je Uprava državnih železnic prevzela razpis gradbenih del in dokončno izdelavo trase. Proga Grosuplje – Novo Mesto, dolga 48,6 km in odcep do Straže, dolg 8,7 km, sta bila odprta 1. junija 1894. Tako se je zaključil boj za dolenjske železnice, ki pa na območju Ivančne Gorice takrat ni predstavljal pomembnega razvoja v obliki razcveta samega naselja okrog železniške postaje (Mohorič, 1978, 295).

### 3.2 NASTANEK OBČINE IVANČNA GORICA

Ime občina Ivančna Gorica se pojavi v letu 1955. Občina Ivančna Gorica z Zagradcem je spadala pod ljubljanski okraj. Konec leta 1960 se je občina Ivančna Gorica priključila občini Grosuplje. Državni zbor je leta 1994 sprejel zakon o občinah in tako je zopet nastala občina Ivančna Gorica, ki pa spada pod UE Grosuplje.



Slika 19: Panoramska slika naselja Ivančna Gorica s pogledom proti Višnji Gori

Vir: Občina Ivančna Gorica [online]. (Citirano 17. 3. 2012). Dostopno na naslovu: <http://www.ivancna-gorica.si/Obcina-Ivancna-Gorica/>

### 3.2.1 Zgodovina nastanka občine Ivančna Gorica

Prave upravne občine so v naših krajih uvedli Francozi (1809-1813), čeprav je že Jožef II. želel dati svojim katastrskim občinam določene upravne funkcije.

Po zakonu iz leta 1859 so imele občine na Kranjskem lastno t.i. naravno ter preneseno področje dela. Občine na ozemlju bivše občine Grosuplje (1960/94) so spadale v upravni okraj Kočevje, Litija, Ljubljana okolica in Novo mesto, prav tako tudi občine v letu 1933 (bilo jih je 10). Leta 1936 je bila ustanovljena nova občina Slivnica- Žalna, ki je v glavnem združevala zemljišča lastnika gradu Boštanj.

Med 2. svetovno vojno je bilo območje bivše grosupeljske občine združeno v OOOF Grosuplje, novembra 1944 pa se je priključilo okrožju Novo mesto.

Maja 1945 je bil ustanovljen okraj Grosuplje, ki je bil razdeljen na 52 krajevnih ljudskih odborov (v nadaljevanju LO), ti pa so se že leta 1946 združili v 28 krajevnih LO. Okraj Grosuplje je poleg obsegal še kraje Turjak, Velike Lašče, Sv. Gregor, Struge, Rob, Karlovica in Dvorna vas.

Občine so po letu 1952 pripadale okraju Ljubljana okolica, Novemu mestu in Kočevju.

V letu 1955 sta bili ustanovljeni občini Grosuplje in Ivančna Gorica z Zagradcem, ki sta spadali v okraj Ljubljana ter občina Dobropolje, ki je bila vključena v okraj Kočevje.

31. 12. 1960 se je občini Grosuplje priključila občina Ivančna Gorica, razen katastrske občine Sobrače s petimi naselji (Ahlin, 1992, 103).

### 3.2.2 Občina Ivančna Gorica po letu 1995

S sprejetjem zakona o občinah leta 1994 v Državnem zboru je bila Slovenija razdeljena na 147 občin. (Trenutno je v Sloveniji 211 občin<sup>16</sup>.) Tako je bila nekdanja občina Grosuplje s 1. januarjem 1995 ponovno razdeljena na tri nekdanje občine: Grosuplje, Ivančno Gorico in Dobropolje. Največja med njimi je z 227 km<sup>2</sup> prav občina Ivančna

---

<sup>16</sup> 1. 2. 2011 je DZ sprejel zakon, ki ustanavlja občino Mirna. Njena ustanovitev je bila DZ naložena z odločbo ustavnega sodišča. Nova občina Mirna se je izločila iz občine Trebnje.

Gorica, za njo s 134 km<sup>2</sup> Grosuplje in nazadnje Dobrepolje s 118 km<sup>2</sup>. Obsega 12 krajevnih skupnosti s 137 naselji:

- **KS Ambrus** (Ambrus, Bakrc, Brezovi Dol, Kal, Kamni Vrh pri Ambrusu, Primča vas, Višnje),
- **KS Dob pri Šentvidu** (Boga vas, Breg pri Dobu, Dob pri Šentvidu, Hrastov Dol, Lučarjev Kal, Male Pece, Podboršt, Pokojnica, Rdeči Kal, Sad, Sela pri Dobu, Škoflje, Trnovica),
- **KS Ivančna Gorica** (Gorenja vas, Ivančna Gorica, Malo Črnelo, Malo Hudo, Mleščevo, Mrzlo Polje, Spodnja Draga, Stranska vas ob Višnjici, Škrjanče, Veliko Črnelo, Vrhpolje pri Šentvidu),
- **KS Krka** (Gabrovčec, Gradiček, Krka, Krška vas, Laze nad Krko, Male Lese, Mali Korinj, Podbukovje, Ravni Dol, Trebnja Gorica, Velike Lese, Veliki Korinj, Znojile pri Krki),
- **KS Metnaj** (Debeče, Dobrava pri Stični, Mala Goričica, Mekinje nad Stično, Metnaj, Obolno, Osredok nad Stično, Planina pri Stični, Poljane pri Stični, Pristava nad Stično),
- **KS Muljava** (Bojanji Vrh, Leščevje, Male Kompolje, Male Vrhe, Mevce, Muljava, Oslica, Potok pri Muljavi, Sušica, Trebež, Velike Kompolje, Velike Vrhe),
- **KS Sobrače** (Pusti Javor, Sela pri Sobračah, Sobrače, Vrh pri Sobračah),
- **KS Stična** (Gabrje pri Stični, Mala Dobrava, Stična, Vir pri Stični),
- **KS Šentvid pri Stični** (Artiža vas, Glogovica, Griže, Grm, Male Češnjice, Mali Kal, Petrušnja vas, Pristavlja vas, Radohova vas, Selo pri Radohovi vasi, Šentpavel na Dolenjskem, Šentvid pri Stični, Velike Češnjice, Velike Pece, Veliki Kal, Zaboršt pri Šentvidu),
- **KS Temenica** (Bratnice, Breg pri Temenici, Bukovica, Čagošče, Dolenja vas pri Temenici, Male Dole pri Temenici, Praproče pri Temenici, Pungert, Radanja vas, Šentjurje, Temenica, Velike Dole pri Temenici, Videm pri Temenici),
- **KS Višnja Gora** (Dedni Dol, Gorenje Brezovo, Kamno Brdo, Kriška vas, Leskovec, Nova vas, Peščenik, Podsmreka pri Višnji Gori, Polje pri Višnji Gori, Pristava pri

Višnji Gori, Sela pri Višnji Gori, Spodnje Brezovo, Stari trg, Velika Dobrava, Višnja Gora, Vrh pri Višnji Gori, Zavrtače, Zgornja Draga) in

- **KS Zagradec** (Breg pri Zagradcu, Češnjice pri Zagradcu, Dečja vas pri Zagradcu, Fužina, Gabrovka pri Zagradcu, Grintovec, Kitni Vrh, Kuželjevec, Male Reberce, Malo Globoko, Marinča vas, Tolčane, Valična vas, Velike Reberce, Veliko Globoko, Zagradec).

V občini Ivančna Gorica se nahaja krajevni urad, spada pa pod Upravno enoto Grosuplje. Meji na občine Šmartno pri Litiji, Grosuplje, Dobropolje, Trebnje in Žužemberk (Občina Ivančna Gorica [online], 2012).



Slika 20: Panoramska slika naselja Ivančna Gorica s pogledom proti Stični

Vir: Občina Ivančna Gorica [online]. (Citirano 17. 3. 2012). Dostopno na naslovu: <http://www.ivancna-gorica.si/Obcina-Ivancna-Gorica/>

V ospredju (slika 20) je lepo viden avtocestni odsek A2 Karavanke–Obrežje, ki gre levo proti Višnji Gori in desno proti Biču. V križu proti severu poteka cesta, ki nas pripelje v Stično, če nadaljujemo po cesti proti jugu, pa nas sprejme Suha krajina. Lepo je vidna sama razsežnost in centraliziranost naselja ter novi urbani posegi v okolje (levo od cerkve Sv. Jožefa). Pod vznožjem hriba se nahaja Stična, po pobočju je lepo vidna gosta

poseljenost Mekinj nad Stično (veliko novih hiš, zgrajenih po letu 2000). Levo se bohota Leskovška planota, desno pa Metnajska planota.

### 3.3 VPLIV PROMETNE INFRASTRUKTURE NA RAZVOJ NASELIJ

Širjenje naselij na območju se je začelo šele po drugi svetovni vojni. Vpliv na to so imeli začetki prve oblike industrije (Livarna IMP, Agroservis, Sinoles, Kroj Škofja Loka, Rašica, Farma Stična, trgovsko podjetje Tabor ...) in izgradnja hitre ceste H-1 (ceste bratstva in enotnosti), ki je povezovala Ljubljano z Zagrebom, postavitve novega šolskega centra Josipa Jurčiča, ki je nasledil stiško gimnazijo pa je botrovala, da je Ivančna Gorica počasi prevzela primat lokalnega središča zgodovinski Stični. Na sam razvoj sta bistveno vplivala ponoven nastanek občine Ivančna Gorica leta 1995 in dokončanje AC odseka Višnja Gora – Bič.

#### 3.3.1 Rast naselij od leta 1910 do leta 2011

Za primerjavo smo vzeli časovno obdobje enega stoletja po prihodu železnice in štiri pomembnejša naselja (glej tabelo 5), ki skupno tvorijo 1/3 prebivalstva v občini Ivančna Gorica. Razlogi za pospešeno ali normalno rast naselja so povezani predvsem s prometnimi in železniškimi povezavami ter s samim reliefom obravnavanega območja. Naselji Ivančna Gorica in Višnja Gora ležita ob železniški progi in AC, vendar zaradi geografske lege slednja nima možnosti za širjenje. Šentvid pri Stični in Stična sicer imata možnost širitve, vendar ima naselje Ivančna Gorica ugodnejšo lego, kar je vplivalo na priseljevanje.

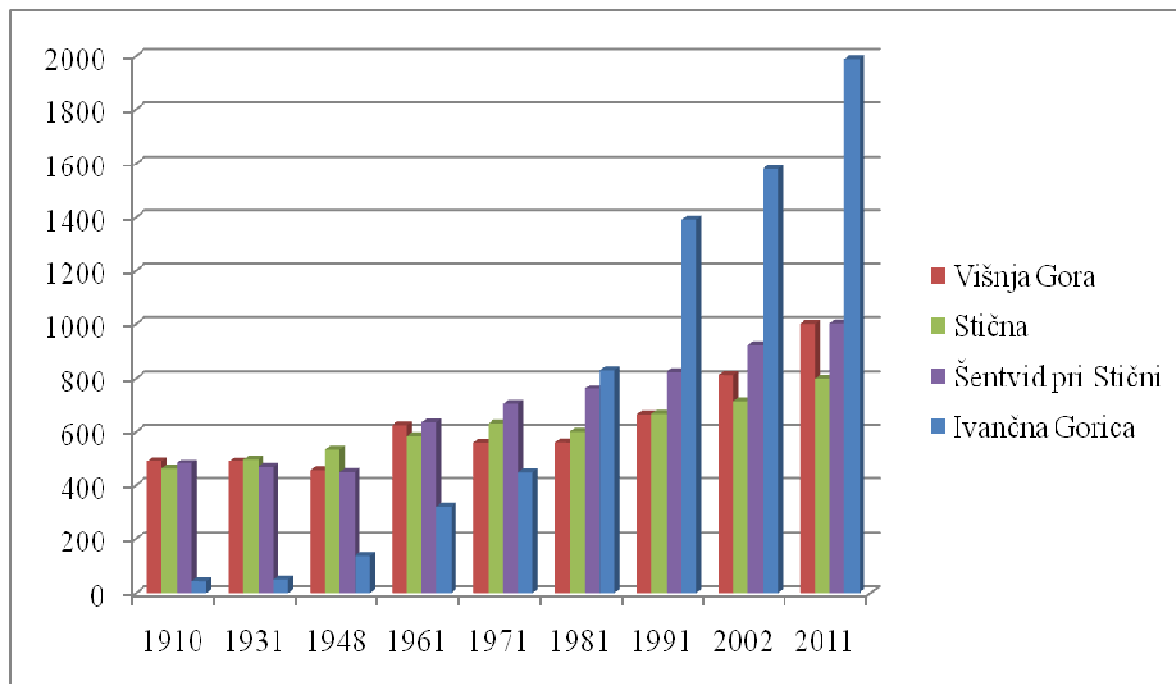
Tabela 5: Število prebivalcev od 1910 do 2011

Naselje	1910	1931	1948	1961	1971	1981	1991	2002	2011	Leto
Višnja Gora	491	490	455	624	560	561	664	813	1000	Število prebivalcev
Stična	461	498	535	584	631	600	666	712	799	
Šentvid pri Stični	482	467	448	635	703	760	823	922	1002	
Ivančna Gorica	44	50	136	321	447	830	1391	1578	1988	

Vir: povzeto in prirejeno po Ahlin, 1992, 95 in SURS [online], 2012

Naselje Višnja Gora je beležila rast prebivalstva šele po dokončanju AC, vendar ji prostorska stiska (leži pod Kriško planoto, na drugi strani pa jo omejuje AC) ne omogoča širitve samega naselja. Stična je beležila rast prebivalstva po osamosvojitveni vojni za Slovenijo, predvsem v naselju Vir pri Stični, desno od Stiškega samostana, medtem ko je leva stran bolj redko poseljena. Naselje Šentvid je zaradi opuščanja kmetijstva dobilo prostor za zidavo in se je skozi stoletje postopno in normalno širilo.

Graf 1: Rast prebivalcev od 1910 do 2011



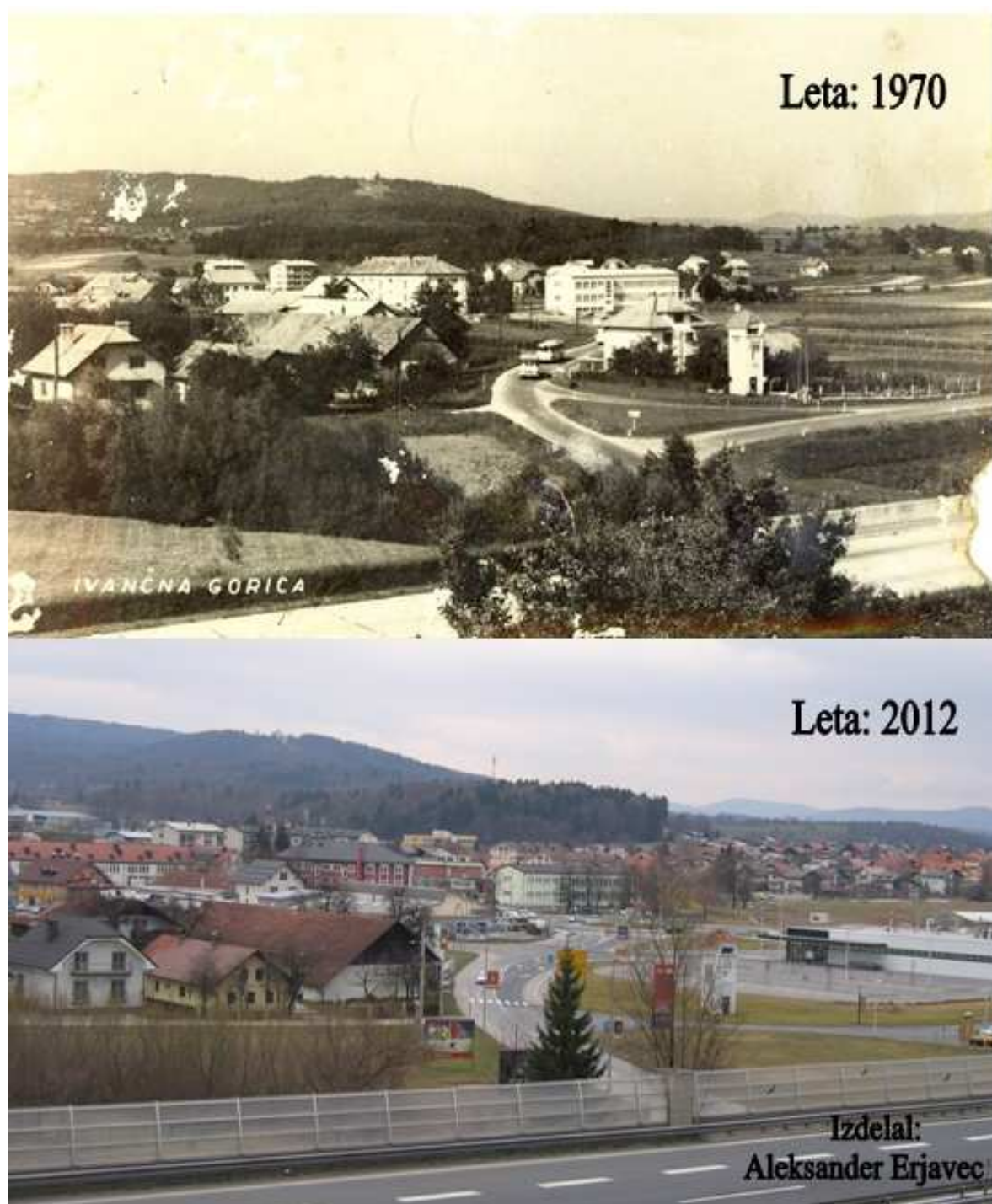
Vir: lasten

Sam prihod železnice je bil razlog za postavitev kolodvora in manjšega zaselka Ivančna Gorica, ki je imel leta 1910 skupno 9 hiš s 44 prebivalci, za leto 2011 sicer nimamo podatka o številu hiš, imamo pa zabeleženo število prebivalcev (1988) in je v stotih letih naraslo 45-krat.

### 3.3.2 Razvoj območja Ivančne Gorice in bližnjih naselij

Na razvoj območja Ivančne Gorice je v veliki meri pripomogla ugodna geografska lega, saj leži tik ob železniški progi in glavni prometnici ter postopno opuščanje kmetijstva lokalnega prebivalstva. Prvo naraščanje se beleži po koncu druge svetovne vojne in prihodom prve oblike industrije ter dokončanjem hitre ceste, zadnje največje naraščanje

pa po začetku in dokončanju gradnje AC. Hitra in kratka povezava do večjih in pomembnih mest in razcvet gradbeništva sta vplivala na to, da so iz včasih rodovitne obdelovalne zemlje pognale samostojne hiše, večstanovanjske zgradbe, industrijske cone, ipd.



Slika 21: Ivančna Gorica leta 1970 in danes

Vir: lasten, slikano dne 18. 3. 2012, slika iz 1970 [online]. (Citirano 17. 3. 2012). Dostopno na naslovu: <http://www.facebook.com/photo.php?fbid=140689945993549&set=o.137861526267104&type=3&theater>



Razpad bivše Jugoslavije je vplival na območje Ivančne Gorice, predvsem v smislu podjetij, ni pa vplival na negativno rast prebivalstva zaradi dnevnih migracij prebivalstva, ki so zaposleni v Ljubljani, Novem Mestu... Večina podjetij je bila zaradi izgube južnega trga in vpliva globalizacije prisiljena svoje obrate prestrukturirati ali celo zapreti. Do današnjega dne so se obdržali le nekateri izmed njih, npr. IMP Livar d. d. in Traig d. d., Farma Stična pa je morala vrata svoje nekdanje zelo uspešne prašičereje zapreti zaradi evropskih predpisov.



Slika 22: Večstanovanjski stavbi v Višnji Gori in Stični

Vir: lasten, posneto 18. 3 .2012

Spodaj je na levem posnetku iz leta 1992 vidna vrisana nova trasa AC z izvozi, na desnem posnetku iz leta 2011 se že vidi potek AC in sama razsežnost naselja ter centra Ivančne Gorice.



Slika 23: Orto-foto posnetka Ivančne Gorice

Vir: povzeto in prirejeno po Zavod za varstvo kulturne dediščine Slo, 2008, 8 in Ministrstvo za kmetijstvo in okolje RS [online]. (Citirano 19. 3. 2012). Dostopno na naslovu: <http://rkg.gov.si/GERK/viewer.jsp>

Po dokončanju AC odseka se je začela pospešeno graditi infrastruktura ter večstanovanjske zgradbe in samostojne hiše v samem naselju Ivančna Gorica in v bližnji okolici. Ker postaja podeželski prostor vse bolj dragocen za bivanje, se je začelo intenzivno priseljevanje, ki pa od leta 2008 upada, kar vpliva tudi na število prebivalcev v občini. Navedeno lahko razberemo iz spodnje tabele, kjer je prikazano število prebivalcev v celotni občini Ivančna Gorica, v obdobju med letoma 2000 in 2011.

Tabela 6: Število prebivalcev občine Ivančne Gorice v obdobju 2000/11

Statistični letopis RS	Skupaj	Moški	Ženske	Razlika med leti	Povečanje števila	Porast od 2000 v %
31. 12. 2000	13.421	6.671	6.750	199	991	7,97
31. 12. 2001	13.546	6.739	6.807	125	1.116	8,98
31. 12. 2002	13.730	6.839	6.891	184	1.300	10,46
31. 12. 2003	13.767	6.857	6.910	37	1.337	10,76
31. 12. 2004	13.881	6.924	6.957	114	1.451	11,67
31. 12. 2005	14.107	7.013	7.094	226	1.677	13,49
31. 12. 2006	14.370	7.193	7.177	263	1.940	15,61
31. 12. 2007	14.692	7.382	7.310	322	2.262	18,20
31. 12. 2008	15.008	7.529	7.479	316	2.578	20,74
31. 12. 2009	15.225	7.650	7.575	217	2.795	22,49
1. 7. 2010	15.338	7.720	7.618	113	2.908	23,40
1. 1. 2011	15.440	7.781	7.659	102	3.010	24,22

Vir: povzeto in prirejeno po SURS [online], 2012



Slika 24: Naselja z intenzivno gradnjo

Vir: lasten, posneto 18. 3. 2012

Od malih naselij je vredno omeniti Metnaj nad Stično (S nad »Virskim mestom«), kjer so nastale prave vile. S slike ni razvidna širitev območja, se pa lepo razbere s primerjave med orto-foto posnetkoma v zelo kratkem časovnem obdobju.



Slika 25: Mekinje nad Stično

Vir: lasten, slikano dne 18. 3. 2012, orto-foto [online]. (Citirano 19. 3. 2012).  
Dostopno na naslovu: <http://rkg.gov.si/GERK/viewer.jsp>

Na samo priseljevanje so vplivali socialno-družbeni dejavniki, kot so matična OŠ Stična, ki je s svojimi šestimi podružničnimi šolami ena večjih v Sloveniji. Poleg stoji SŠ Josipa Jurčiča z gimnazijo in nov, sodoben vrtec. Zagotovljena je osnovna zdravstvena oskrba v lani dozidanem in s tem posodobljenem ZD.

Velik nogometni stadion in dve veliki dvorani v sklopu OŠ in SŠ dajejo veliko možnosti za športno udejstvovanje. V Ivančni Gorici je več priznanih športnih klubov, od nogometnega in rokometnega, do različnih klubov borilnih veščin, skozi celo leto pa se

vrstijo kulturne in družabne prireditve, npr. uprizorjanje Jurčičevih del na prostem na Muljavi, tabor slovenskih pevskih zborov v Šentvidu pri Stični, Festival Stična, Festival Krka in še bi lahko naštevali.

Vzpostavljena je nova industrijska cona, kjer že nastajajo večji objekti: trgovski center Agrograd, prodajno-servisni center vozil Avto Kavšek, tehnični pregledi vozil Pan-Jan d.o.o., proizvodnja PVC in ALU stavbnega pohištva Cugelj s.p. in številni drugi.

Nov občinski svet z županom Dušanom Strnadom (mandat 2010/14) sledi viziji turizma in kulturno-turističnem dogajanju, zato se je 11. 11. 2011 ob 11. uri rodila sveža vidna podoba občine Ivančne Gorice in njenih 12 destinacij z novim logotipom in sloganom »Prijetno domače«. Dogodek zaznamuje začetek novega pristopa v razvojnih potezah občine in hkrati pomeni temeljni kamen gradnje sveže in jasne identitete občine v obdobju pred nami. Več zanimivosti o izbranih destinacijah na: <http://ivančna.gremo.net/index.html>.



Slika 26: Nova podoba občine Ivančna Gorica

Vir: Občina Ivančna Gorica [online]. (Citirano 19. 3. 2012). Dostopno na naslovu: <http://www.ivančna-gorica.si/Obcina-Ivančna-Gorica/>

Vzpon priseljevanja prebivalstva na območje Ivančne Gorice je dosegel vrhunec leta 2008 in od takrat vztrajno pada. Razloge lahko iščemo v splošni nepremičninski in gospodarski krizi, vendar je veliko površine že pozidane in mnogo nepremičnin praznih, zato bo priseljevanje na območju Ivančne Gorice in širši okolici v prihodnje po grobi oceni naraslo za največ 10%. Po stagnaciji priseljevanja bo pozitivna rast zlasti zaradi naravnega prirastka, kajti povprečna starost je trenutno 39 let, prebivalci do 19 let pa predstavljajo skoraj  $\frac{1}{4}$  prebivalstva.

## 4 SKLEP

Nastanek Ivančne Gorice lahko primerjamo z nekdanjo reko Mirno, ki je oblikovala obravnavano območje konec terciarja. Na gladini je bila kot vsaka današnja reka razburkana, če pa gledamo ribe, ki pod gladino plavajo proti toku, imamo občutek, kot da je reka ustaljena in mirna. Enako se je dogajalo v Ivančni Gorici skozi čas; bolj ko gledamo nazaj, bolj so bila naselja ustaljena in mirna. Trenutna situacija, ki se dogaja v Ivančni Gorici je razburkana kot nekdanja mogočna reka Mirna, in se bo čez čas (po vsej verjetnosti) kakor reka, ki se je izlila v Panonsko morje, tudi umirila.

Arheološka odkritja dokazujejo, da je bilo zaradi svoje geografske lege obravnavano območje zanimivo že v zgodovini. Ta naravni kanaliziran prehod z juga proti zahodu je prečkalo mnogo različnih nomadskih ljudstev, halštatske naselbine konec 8. stol. pr. n. št v okolici Stične pa dokazujejo tudi prve večje poselitve tega območja. Pomembno vlogo je odigral samostan v Stični, katerega začetki segajo v čas romanike in je takrat predstavljal versko, kulturno in gospodarsko središče Kranjske. Ne smemo pozabiti tudi Višnje Gore, ki je imela v 15. stoletju svoj trg in pečat, kasneje pa je zaradi vse hujših turških upadov dobila status mesta in s tem pravico do obzidja in obrambe.

Prihod železnice v samem začetku ni predstavljal pomembnega razvoja v obliki razcveta samega zaselka med Stično in Mleščevim, začel se je šele po drugi svetovni vojni. Kjer so zgradili železniško postajo, se pojavi ime Zastična na kolodvoru. Samo ime Ivančna Gorica pa izhaja od plemkinje Viride, ki je zaselek pod gričem ob poti v stiški samostan poimenovala po prijateljici, ki je prebivala »Pod Ivankino gorico«.

Na samo širitev nekoč zaselka Ivančna Gorica je vplivalo več dejavnikov; od industrije, do prihoda hitre ceste H-1, postopno opuščanje kmetijstva itd. Postavitev novega šolskega centra Josipa Jurčiča, ki je nasledil stiško gimnazijo in dokončanje avtoceste pa sta botrovala, da je Ivančna Gorica počasi prevzela primat lokalnega središča.

Na žalost se v šolskih učbenikih po drugi svetovni vojni zaradi vladajoče politike in takratne ideologije ni omenjalo zgodovine Slovencev oz. prebivalcev na območju današnje Slovenije. Kakšno pomembnost je imela Slovenija zaradi geostrateškega

položaja skozi zgodovino lahko po zaslugi mnogo ohranjenih odkritij in zapisanih virov vidimo v današnjih časih.

Tudi sam se nisem zavedal pomembnosti rojstnega kraja, ki zaradi prazgodovinskih odkritij spada med pomembnejšo slovensko in celo evropsko zgodovino. Po zaslugi mnogih veljakov in raziskovalcev je v zbornikih občine Grosuplje ohranjeno veliko pisnih virov, ki so obravnavali tudi območje današnje Ivančne Gorice. Navedeni viri so mi pomagali pri sami izdelavi in dognanju pomembnosti samega območja v zgodovini.

Skozi analizo diplomske naloge pa se potrdi tudi rek, da se staro umika novemu, kajti še pred stotimi leti je bila Ivančna Gorica mali zaselek, sedaj pa je postala glavno naselje, ekonomsko in gospodarsko središče občine Ivančne Gorice; starodavno mesto Višnja Gora in Stična, ki je bila nekoč primat, pa sta izgubili vodilno vlogo in sta zapisani le še v zgodovinskih učbenikih.



## 5 VIRI, LITERATURA

### a) Monografija - en avtor

- Blatnik, J. *Ivančna Gorica včeraj in danes*. Ljubljana: Pedagoška fakulteta, 2006.
- Bolja, I. *Geografski oris občine Ivančna Gorica*. Ljubljana: Pedagoška fakulteta, 1997.
- Bratun, Z. *Geografski dejavniki državnovarnostnega sistema Republike Slovenije*. Ljubljana: Filozofska fakulteta, Oddelek za geografijo, 1997.
- Bratun, Z. *Vojaška geografija I.* Ljubljana: Fakulteta za družbene vede, 2005.
- Brinkerhoff, R. J. *International Military and Defense Encyclopedia*. New Jersey. Geography, Military, 1993.
- Gams, I. *Razvoj reliefa na zahodnem Dolenjskem*. Ljubljana: Slovenska akademija znanosti in umetnosti, 1986.
- Grlica, F. *Občina Ivančna Gorica*. Ivančna Gorica, 1995.
- Grozde, J. *Geografski prostor kot osnova za bojne simulacije na primeru trebanjske kotline*. Ljubljana: Fakulteta za družbene vede, 2005.
- Grozde, J. *Vojaškogeografske smeri na območju Slovenije*. Maribor: Višja prometna šola, 2009.
- Grozde, J. *Vojaškogeografska analiza trebanjske kotline*. Maribor: Višja prometna šola, 2009.
- Kunaver, J. *Vojaška geografija v Sloveniji, med preteklostjo in prihodnostjo*. Ljubljana: Vojaška geografija v Sloveniji, Dela 15, 1999.
- Lovrenčak, F. *Dinarska Slovenija (Dinarske planote celinske Slovenije)*. Ljubljana: Atlas Slovenije, Monde Neuf, 2006.
- Marolt, J. *Prazgodovina in stari vek*. Ljubljana: Šolski zgodovinski atlas, DZS, 1994
- Melik, A. *Posavska Slovenija*. Ljubljana: Slovenska matica, 1959
- Ogrin, D. *Slovenske krajine*. Ljubljana: Državna založba Slovenije, 1989.

Prebilič, V. *Vojaška geografija v Sloveniji*. Ljubljana: Fakulteta za družbene vede, 2002.

Štemberger, V. *Kaj mora vedeti o geografskem prostoru Slovenije podčastnik Slovenske vojske*. Ljubljana: Center vojaških šol, 1999.

Ušeničnik, B. *Nesreče in varstvo pred njimi*. Ljubljana: Uprava RS za zaščito in reševanje Ministrstva za obrambo, 2002.

Zadnikar, M. *Stična v luči novih odkritij*. Grosuplje: Zbornik občine Grosuplje VIII, 1976.

#### **b) Monografija - trije ali več avtorjev**

Svoljšak, D. in ostali. *Arheologija na avtocestah, 5. Mrzlo Polje pri Ivančni Gorici*.

Ljubljana: Zavod za varstvo kulturne dediščine Slovenije, 2008.

#### **I. Objavljenih v zbornikih**

Ahlin, I. *Prebivalstvo, hiše in stanovanja od leta 1910 v 210 naseljih občine Grosuplje*.

Grosuplje: Zbornik občine Grosuplje 17, 1992.

Ahlin, I. *Nekdanje občine na področju sedanje občine Grosuplje*. Grosuplje: Zbornik občine Grosuplje 17, 1992.

Budkovič, C. *Iz Višnjegorske mestne in šolske kronike*. Grosuplje: Zbornik občine Grosuplje VII, 1975.

Gabrovec, S. *Virsko mesto*. Grosuplje: Zbornik občine Grosuplje IX, 1977.

Gabrovec, S. *Dolga pota stiških izkopanin*. Grosuplje: Zbornik občine Grosuplje X, 1978.

Gabrovec, S. *Nova ameriška knjiga o Stični*. Grosuplje: Zbornik občine Grosuplje 12, 1982.

Kastelic, J. *Jurčičevo zanimanje za prazgodovinske gomile v Stični*. Grosuplje: Zbornik občine Grosuplje 11, 1980.

Lampret, J. *Nova občina Ivančna Gorica*. Zbornik občin Grosuplje, Ivančna Gorica, Dobropolje 19, 1996.

Ljubič, F. *Rimske ceste na območju sedanje občine Grosuplje z aplikacijo na predzgodovino in srednji vek*. Grosuplje: Zbornik občine Grosuplje IX, 1977.

Mohorič, I. *Boj za dolenske železnice*. Grosuplje: Zbornik občine Grosuplje X, 1978.

Zadnikar, M. *Stična v luči novih odkritij*. Grosuplje: Zbornik občine Grosuplje VIII, 1976.

Zadnikar, M. *Tuji odmevi na knjigo o Stični*. Grosuplje: Zbornik občine Grosuplje 12, 1982.

## II. Anonimnih člankov v leksikonih, enciklopedijah, slovarjih

*Gradnja cest, Stroji velika ilustrirana enciklopedija*, Ljubljana: Mladinska knjiga, 1982.

*Slovenija - prsti, raba tal, površje, Atlas sveta za osnovne in srednje šole*, Ljubljana: Mladinska knjiga založba, 2008.

### c) Navajanje elektronskih virov, delov elektronskih monografij, podatkovnih baz, računalniških programov

Agencija RS za okolje. [online]. *Atlas*. (Citirano 14. 3. 2012). Dostopno na naslovu: [http://gis.arso.gov.si/atlasokolja/profile.aspx?id=Atlas\\_Okolja\\_AXL@Arso](http://gis.arso.gov.si/atlasokolja/profile.aspx?id=Atlas_Okolja_AXL@Arso)

Agencija RS za okolje [online]. *Projektni pospešek tal*. (Citirano 15. 3. 2012). Dostopno na naslovu: <http://www.arso.gov.si/potresi/>

Agencija RS za okolje [online]. *Zabeleženi potresi*. (Citirano 15. 3. 2012). Dostopno na naslovu: <http://www.arso.gov.si/potresi/>

Blog-muljavskagospa [online]. *Poplave v občini Ivančna Gorica*. (Citirano 16. 3. 2012). Dostopno na naslovu: <http://www.mojalbum.com/muljavskagospa/poplave-v-ks-muljava-september-2010>

Geopedija. [online]. *Podloga območja*. (Citirano 14. 3. 2012). Dostopno na naslovu: [www.geopedija.si](http://www.geopedija.si);

DARS [online]. (Citirano 14. 3. 2012). *Avtocestni odsek Višnja Gora-Bič*. Dostopno na naslovu: <http://www.dars.si/>

Ministrstvo kmetijstvo in okolje RS [online]. *Orto-foto*. (Citirano 19. 3. 2012). Dostopno na naslovu: <http://rkg.gov.si/GERK/viewer.jsp>

- Ministrstvo kmetijstvo in okolje RS [online]. *Podloga območja*. (Citirano 14. 3. 2012). Dostopno na naslovu: <http://rkg.gov.si/GERK/viewer.jsp>
- Muzej krščanstva na Slovenskem [online]. (Citirano 16. 3. 2012). *Samostan Stična*. Dostopno na naslovu: <http://www.mks-sticna.si/>
- Občina Ivančna Gorica [online]. (Citirano 16. 3. 2012). *O Ivančni Gorici*. <http://www.ivancna-gorica.si/>
- Občina Ivančna Gorica [online]. (Citirano 17. 3. 2012). *Slika iz 1970*. Dostopno na naslovu: <http://www.facebook.com/photo.php?fbid=140689945993549&set=o.137861526267104&type=3&theater>
- Občina Ivančna Gorica [online]. (Citirano 12. 11. 2011). *Predstavitev*. Dostopno na naslovu: <http://www.ivancna-gorica.si/e-obcina/cgp-obcine-ivancna-gorica>
- Občina Ivančna Gorica [online]. (Citirano 19. 3. 2012). *Prijetno domače*. Dostopno na naslovu: <http://ivancna.gremo.net/index.html>.
- POP TV- 24.ur.com [online]. (Citirano 17. 3. 2012). Dostopno na naslovu: <http://24ur.com/novice/crna-kronika/foto-in-video-huda-nesreca-terjala-ze-tri-zivljenja.html>
- Srednja šola Josipa Jurčiča [online]. (Citirano 19. 3. 2012). *Zgodovina*. Dostopno na naslovu: <http://www.ssji.si/>
- SURS [online]. (Citirano 16. 3. 2012). *Temperature in padavine*. Dostopno na naslovu: <http://www.stat.si/letopis/>
- Zavod za gozdove Slovenije [online]. (Citirano 16. 3. 2012). *Gozdna vegetacija*. Dostopno na naslovu: [http://www.zgs.gov.si/fileadmin/zgs/main/img/CE/gozdovi\\_SLO/](http://www.zgs.gov.si/fileadmin/zgs/main/img/CE/gozdovi_SLO/)

**SEZNAM SLIK**

SLIKA 1 : OBRAVNAVANO OBMOČJE OBČINE IVANČNA GORICA .....	11
SLIKA 2: VZDOLŽNE SMERI NA DOBSKI SMERI .....	16
SLIKA 3: PREČNA TAKTIČNA SMER .....	17
SLIKA 4 : TIPI POVRŠJA V SLOVENIJI.....	18
SLIKA 5: POTRESNA NEVARNOST V SLOVENIJI – PROJEKTI POSPEŠEK TAL.....	20
SLIKA 6: ZABELEŽENI POTRESI V SLOVENIJI.....	20
SLIKA 7 : RELIEF OBČINE IVANČNA GORICA .....	22
SLIKA 8: VODOTOKI IN VODNA ZAJETJA V OBČINI IVANČNA GORICA .....	24
SLIKA 9: POPLAVE V OBČINI IVANČNA GORICA LETA 2010.....	25
SLIKA 10: PEDOLOŠKA KARTA .....	29
SLIKA 11: GOZDNA VEGETACIJA OBMOČJA IVANČNE GORICE.....	30
SLIKA 12: POSELJENOST V OBČINI IVANČNA GORICA.....	32
SLIKA 13: AVTOCESTNI ODSEK VIŠNJA GORA – BIČ .....	34
SLIKA 14: ODSEK AC, VIŠNJA GORA–GROSUPLJE .....	35
SLIKA 15: KOHEZIJSKI IN STATISTIČNE REGIJE IN OBČINE REPUBLIKE SLOVENIJE.....	39
SLIKA 16: PREGLED PREDRIMSKIH IN RIMSKIH NAJDIŠČ V STIČNI IN OKOLICI.....	42
SLIKA 17: DEL ODSEKA R.C. PRI BOJANJEM VRHU, ODCEPA OD IVANČNE GORICE PROTI ŽUŽEMBERKU.....	43
SLIKA 18: MILJNIK IN GRB OBČINE IVANČNA GORICA.....	44
SLIKA 19: PANORAMSKA SLIKA NASELJA IVANČNA GORICA S POGLEDOM PROTI VIŠNJI GORI .....	47
SLIKA 20: PANORAMSKA SLIKA NASELJA IVANČNA GORICA S POGLEDOM PROTI STIČNI ...	50
SLIKA 21: IVANČNA GORICA LETA 1970 IN DANES.....	53
SLIKA 22: VEČSTANOVANJSKI STAVBI V VIŠNJI GORI IN STIČNI.....	54
SLIKA 23: ORTO-FOTO POSNETKA IVANČNE GORICE.....	55
SLIKA 24: NASELJA Z INTENZIVNO GRADNJO.....	56
SLIKA 25: MEKINJE NAD STIČNO.....	57
SLIKA 26: NOVA PODOBA OBČINE IVANČNA GORICA.....	58

**SEZNAM PREGLEDNIC**

TABELA 1: SKRAJNE TOČKE OBMOČJA Z GEOGRAFSKIMI KOORDINATAMI .....	12
TABELA 2: KLASIFIKACIJA TAKTIČNIH VOJAŠKO GEOGRAFSKIH SMERI V SLOVENIJI – OBMOČJE IVANČNE GORICE.....	15
TABELA 3: POVPREČNE TEMPERATURE V 10-LETNEM OBDOBJU .....	26
TABELA 4: POVPREČNE PADAVINE V 10-LETNEM OBDOBJU .....	27
TABELA 5: ŠTEVILO PREBIVALCEV OD 1910 DO 2011.....	51
TABELA 6: ŠTEVILO PREBIVALCEV OBČINE IVANČNE GORICE V OBDOBJU 2000/11 .....	55

## **SEZNAM GRAFOV**

GRAF 1: RAST PREBIVALCEV OD 1910 DO 2011 .....	52
--	----