

**ŠOLA ZA ČASTNIKE
XV. GENERACIJA
PEHOTA**

Zaključna naloga

ORGANIZACIJA IZVIDOVANJA V MOTORIZIRANI ČETI

Kandidat: vod. Andrej Rižner

Mentor: maj. Viljem Šolar

Ljubljana, februar 2006

POVZETEK

Izvidovanje je vsaka naloga, ki jo organiziramo zaradi pridobivanja informacij, glede aktivnosti in resursov sovražnikovih enot, ali fizičnih lastnosti določenega zemljišča. Organizira se z vizualnim opazovanjem ali z drugimi metodami. Uspešno izvidovanje je ciljno usmerjena aktivnost, s ciljem v realnem času pridobiti natančno informacijo o sovražniku in terenu v coni delovanja čete. Naloga vsakega poveljnika motorizirane čete je, da poskrbi za izvedbo izvidovanja, s ciljem pridobiti vse podatke, ki jih potrebuje za uspešno izvedbo svoje naloge. Podatki pridobljeni z izvidovanjem, bodo skupaj s skupno operativno sliko, pripomogli k boljšemu razumevanju same situacije v coni delovanja čete. Načrtovanje izvidovanja se prične z identifikacijo nujno potrebnih informacij, ki jih poveljnik čete potrebuje za izvedbo naloge. Poveljnik motorizirane čete organizira izvidovanje pred, med in po izvedbi naloge. Motorizirana četa lahko izvaja izvidovanje z ciljem zbiranja informacij za nadrejeno poveljstvo.

Ključne besede: izvidovanje, patroljiranje, zbiranje informacij, organizacija.

SUMMARY

Reconnaissance is any mission undertaken to obtain information regarding the activities and resources of enemy forces or the physical characteristics of a particular area, using visual observation or other methods. Successful reconnaissance is a focused collection effort, aimed at gathering timely, accurate information about the enemy and the terrain in the area of operations. It is the responsibility of every infantry company commander to conduct reconnaissance, with the goal of gaining the information he needs to ensure the success of his mission. This effort, combined with the common operational picture, will yield a greater situational understanding of the operation or area. Reconnaissance planning starts with the company commander's identification of critical information requirements. Company commander conduct reconnaissance, before, during and after operations. In addition, the company may conduct other reconnaissance operations to gather information for higher headquarters.

Key words: reconnaissance, patrolling, to gather information, organization.

KAZALO

POVZETEK	ii
SUMMARY	iii
1 UVOD	1
1.1 IZHODIŠČE ZAKLJUČNE NALOGE.....	1
1.2 NAMEN IN CILJI RAZISKAVE.....	2
1.3 METODE DELA.....	2
1.4 STRUKTURA ZAKLJUČNE NALOGE.....	3
2 IZVIDOVANJE	5
1.1 IZVAJALCI.....	6
3 IZVIDOVANJE V MOTORIZIRANI ČETI	9
1.1 OPAZOVANJE.....	9
3.4.1 Vrste opazovalnic.....	11
3.4.1.1 Izbira mesta za opazovalnico.....	12
3.4.1.2 Dokumenti opazovalnice.....	12
3.4.1.3 Cona opazovanja.....	13
3.4.2 Opazovanje na začasno zasedenem območju in v zaledju nasprotnika.....	14
3.5 IZVIDNIŠKO PATRULJIRANJE.....	14
3.5.1 Izvidniške patrulje.....	14
3.5.1.1 Naloge izvidniške patrulje.....	17
3.5.1.2 Delo poveljnika IP in namestnika izvidniške patrulje.....	17
3.5.2 Premikanje izvidniške patrulje.....	18
3.5.3 Srečanje z nasprotnikom.....	19
3.6 IZVIDNIŠKA SKUPINA.....	19
3.6.1 Način izvajanja nalog.....	20
3.6.1.1 Opremljenost izvidniške skupine.....	22
3.6.1.2 Priprava za izvajanje naloge.....	22
3.6.2 Metode izvidovanja.....	23
3.6.2.1 Metoda "cvet marjetice".....	23
3.6.2.2 Predelna metoda.....	24
3.6.2.3 Metoda stekanja.....	24
3.6.2.4 Sektorska metoda.....	25
3.6.2.5 Mnogovrstno (multipla) izvidovanje.....	25
3.6.2.6 Izvidovanje objektov.....	26
3.6.2.7 Izvidovanje vrhov in grebenov.....	26
3.6.2.8 Izvidovanje sedel in prevalov.....	26
3.6.2.9 Izvidovanje sotesk, kanjonov in dolin.....	26
3.6.2.10 Izvidovanje pogozdenih delov in gozda.....	27
3.7 IZVIDNIŠKI ODRED.....	27
3.8 IZVIDOVANJE Z BOJEM.....	29
3.8.1 Izvidniško bojevanje.....	30
3.8.2 Bojne patrulje.....	30
3.8.2.1 Izvidniška zaseda.....	30

3.8.2.2	Izvidniški naskok.....	31
3.8.3	Nasilno izvidovanje	32
3.8.4	Postopki izvidniške patrulje v različnih situacijah	32
3.9	PATRULJIRANJE V MIROVNIH OPERACIJAH	34
3.10	VODENJE IN POVELJEVANJE	34
3.10.1	Priprava.....	35
3.10.2	Organizacija.....	35
3.10.3	Izvedba.....	36
3.10.3.1	Izdaja povelja za izvidovanje	36
3.10.3.2	Naloge na cilju.....	37
3.10.3.3	Čas odhoda in vrnitve	37
3.10.3.4	Osnovne in rezervne poti.....	37
3.10.3.5	Vmesne postaje.....	37
3.10.3.6	Preverjanje in urjenje.....	38
3.10.3.7	Komunikacije	39
3.10.3.8	Mesto poveljnikov	39
3.10.3.9	Izvršitev	39
4	ZAKLJUČEK	41
	VIRI IN LITERATURA.....	43
	SEZNAM SLIK.....	44
	SEZNAM UPORABLJENIH KRATIC IN OKRAJŠAV.....	45
	IZJAVA O AVTORSTVU	46

1 UVOD

1.1 IZHODIŠČE ZAKLJUČNE NALOGE

Besedo izvidovanje takoj povežemo z izvidniki in izključno izvidniškimi enotami, vendar so bojne izkušnje različnih vojska pokazale, da se mora izvidovanje vse bolj organizirati in izvajati v delovanju bojnih enot. Pravočasna, kvalitetna in namenska informacija zagotavlja večje možnosti preživetja na bojišču. To je razlog, da poveljniki enot, različnih rodov, ne smejo prepustiti izvidovanja zgolj izvidniškim enotam in njihovim zmogljivostim.

Razlogov za poglobljanje znanja s področja izvidovanja je veliko, vloga klasične izvidniške enote se spreminja, postati mora vse bolj mobilna, da lahko zadosti potrebam dinamičnih sprememb na bojišču in potrebam po informacijah enot. V nalogi sem predstavil načine izvidovanja, ki jih uporabljajo vojske zveze NATO in ki jih uporablja Slovenska vojska. Gre za preizkušene načine, ki so se pokazali kot uspešen način izvidovanja.

Najbolj me je zanimalo izvidovanje v motorizirani četi. Ugotovil sem, da v Slovenski vojski nimamo predpisane literature, ki bi izčrpno urejala organizacijo izvidovanja v motorizirani četi, zato smo prisiljeni uporabljati zraven skromne literature, ki jo premoremo, še literaturo tujih vojsk. Informacije o reševanju tega problema sem dobil v 20. MOTB, kjer je uradno predpisana literatura za izvajanje usposabljanja – FM (Field Manuals) in SOP (standardni operativni postopki). Na podlagi Humarjeve Gorska motorizirana četa vod, skript in zapiskov na področju izvidovanja v Slovenski vojski in FM, sem obdelal organizacijo in izvajanje izvidovanja v motorizirani četi.

V motorizirani četi se lahko izvidovanje izvaja na različne načine. Predstavil sem izvidovanje v motorizirani četi, ki se izvaja z opazovanjem, izvidniškimi patroljami in skupinami. Predstavljena je četa v vlogi izvidniškega odreda in izvidovanje v operacijah v podporo miru. Informacije, ki jih zagotovi izvidovanje v motorizirani četi, so nujne za sprejemanje najboljših možnih odločitev v dani situaciji.

Organizacija izvidovanja v motorizirani četi se počasi popravlja, vendar je stanje še daleč od idealnega. Sodobno bojišče in dinamika sprememb pogojuje veliko pravih podatkov in informacij v realnem času. Z uvajanjem informacijske tehnologije v Slovensko vojsko, se bo količina podatkov in informacij, ki jih bodo imeli poveljniki povečala. Vprašanje je, koliko bo povečanje količine podatkov in informacij pripomoglo k sprejemanju pravih odločitev. Lahko se zgodi, da bo kvantiteta podatkov in informacij le še povečala potrebo po novih podatkih in informacijah. Težko bi rekli, da so podatki in informacije, ki jih dobi poveljujoči od nadrejenega res tisto kar potrebuje. Nepopolni podatki in informacije, ki so potrebni za reševanja konkretnega problema le še povečajo potrebo po novih informacijah, ki bodo razjasnile nejasnosti, oziroma dale odgovore na njih. Zato se v motorizirani četi, kakor tudi v vseh drugih enotah stalno organizira izvidovanje, glede na potrebe in možnosti.

Prilagajanje standardom zveze NATO se že močno kaže v novo-nabavljeni opremi enot SV, vpeljevanju SOP (standardni operativni postopki), prevzemanju literature iz vojska, ki so članice zveze NATO. Žal pa gre mnogokrat za razdrobljeno delovanje posameznih enot, pojavljajo se različni pristopi uvajanja novih vsebin, pričakovati je, da bo proces vpeljevanja

novih vsebin in delovanja postal organiziran in nadzorovan. Z uvajanjem primerljivih oborožitvenih sistemov, ob primerljivih formacijah in doktrini, lahko organiziramo in izvajamo izvidovanje v motorizirani četi le na primerljive načine, nikakor pa nemoremo prevzeti ne ene, niti druge literature brez prilagajanja lastnim potrebam in zmožnostim.

1.2 NAMEN IN CILJI RAZISKAVE

Z izdelano nalogo sem želel postaviti zaključke o možnostih organiziranja izvidovanja v motorizirani četi, ter možne načine izvidovanja, da bo lahko zadostila svojim potrebam po informacijah, ki jih potrebuje poveljujoči za sprejemanje odločitve. Dotaknil sem se organizacije izvidovanja v enotah Ameriške vojske, za osnovo pa sem vzel organizacijo izvidovanja mehanizirane čete, ki mi je najbližja in z njo povezane načine izvidovanja. Gre za načine izvidovanja, organizirane na načelih nekdanje JLA. Ta načela se v veliko primerih kot posledica usposabljanja pripadnikov Slovenske vojske v članicah zveze NATO, predvsem podčastnikov v enotah Ameriške vojske, predstajajo kot zastarela in neuporabna za današnje potrebe.

Slovenska vojska je pričela množično sodelovati v operacijah za podporo miru in drugih. V takšnih situacijah je pomembno, da imamo močno razvite načine izvidovanja motoriziranih enot, saj predstavljajo glavnino enot na teh operacijah. Velikokrat se moramo naslanjati na načine izvidovanja drugih držav in se ravnati po utečenih postopkih, ki veljajo znotraj NATO držav. To spoznanje sem postavil kot cilj raziskave o organiziranju izvidovanja v motorizirani četi.

Z izdelavo naloge želim ugotoviti in za druge bralce razložiti osnovne principe organizacije izvidovanja v motorizirani četi. Ne želim se omejiti na organizacijo izvidovanja zgolj na en način, ampak me zanima izvidovanje v motorizirani četi, ko način pridobivanja informacij za delovanje motorizirane čete, predvsem kot nujno potrebno aktivnost za uspešno izvajanje nalog in s tem preživetje enote na bojišču.

1.3 METODE DELA

Zaključno nalogo lahko uvrstimo med analitična dela, saj sem do ugotovitev prišel s pomočjo obdelave številne literature in virov, ki obravnavajo področje organizacije izvidovanja in izvedbe izvidovanja v motorizirani četi. K raziskavi sem pristopil deskriptivno, kar pa ne pomeni, da je omejena zgolj na opisovanje, ampak vsebuje tudi ustrezne analize posamezne vrste izvidovanja, predvsem skozi njen osnovni namen pridobivanja ustreznih informacij za delovanje motorizirane čete. Spoznanja pridobljena v nalogi so mnogokrat združena iz navezujoče se literature, ustnih virov pridobljenih na podlagi izkušenj v mednarodnem okolju in lastnih spoznanj. Zaradi zastavljenega cilja v zaključni nalogi, sem se posluževal domače in tuje literature in virov. Domača literatura na tem področju je res skromna, vendar mi je glede na moje dosedanje delo v mehanizirani četi veliko bližja, saj je v večini le prevedena iz literature JLA, kot literatura Ameriške vojske.

1.4 STRUKTURA ZAKLJUČNE NALOGE

Zaključno nalogo sestavljajo štiri poglavja, ki se smiselno navezujejo s pomočjo podpoglavij in samostojnih trditev. Struktura naloge je oblikovana v skladu s Postopkovnikom za oblikovanje zaključne naloge kandidatov in slušateljev Šole za častnike.

V drugem poglavju je predstavljeno izvidovanje kot posebej pomembna aktivnost, potrebna za pridobivanje informacij oziroma obveščevalnih podatkih o nasprotniku, prostoru oziroma terenu, vremenskih pogojih in o drugih nevarnostih. Našteta so temeljna načela, naloge in aktivnosti, ki jih izvajamo pri izvidovanju, in so skupna za vse vrste in za vse izvajalce izvidovanja.

V tretjem poglavju so v petih podpoglavjih predstavljene različne vrste izvidovanja in sicer; opazovanje, izvidniška patrolja, izvidniška skupina, izvidovanje z bojem in izvidovanje oziroma patroljiranje v operacijah v podporu miru.

Opazovanje kot aktivnost, ki jo v boju izvajajo vsi udeleženci, je aktivnost, ki nam daje podatke neposredno med izvajanjem neke aktivnosti. Predstavljen je pojem opazovanja, kaj nam predstavlja, kdaj in zakaj ga organiziramo in izvajamo, ter na kakšne načine ga izvajamo. Na opazovalnici poznamo različne dokumente, ki jih vodimo pri zbiranju podatkov. Predstavljeno je tudi opazovanje na začasno zasedenem ozemlju in v nasprotnikovem zaledju, ki ga izvaja izvidniška skupina.

Izvidniške patrolje so predstavljene v drugem podpoglavju. Lahko so različnih velikosti, predstavljeni so elementi izvidniških patrolj in njihove naloge ter razporeditev. Predstavljeno je delo poveljnika in namestnika izvidniške patrolje v času priprav na patroljiranje, ter vsebina naloge, ki jo izvidniška patrolja dobi od poveljnika motorizirane čete.

Četa organizira izvidniško skupino za izvidovanje v nasprotnikovem zaledju in na začasno zasedenem ozemlju. Predstavljena je njena načelna sestava, specialisti, ki se ji lahko pridodajo, naloge, način izvajanja nalog, sredstva in opremljenost izvidniške skupine, priprava za izvajanje naloge, postopek premikanja in izvidovanja patrolje, metode izvidovanja in postopki pri srečanju z nasprotnikom

Kako četa izviduje z bojem je predstavljeno v petem podpoglavju.

Motorizirana četa je lahko tudi sestavni del izvidniškega odreda in kot takšna izvaja določene aktivnosti, za katere jo je potrebno posebej pripraviti in usposobiti. Predstavljena je njena sestava.

Izvidniško bojevanje izvajajo bojne patrolje, in sicer poznamo zasedo in naskok, ki imata vsaka svoje značilnosti. Na koncu tega poglavja so postopki, ki se izvajajo v različnih situacijah in morajo biti že v naprej dorečeni.

Kot nova vrsta izvidovanja je predstavljeno izvidniško patroljiranje v mirovnih operacijah, ki trenutno predstavlja glavnino nalog Slovenske vojske v tujini. Predstavljen je njen namen, sama izvedba pa je v največji meri odvisna od zahtev mednarodnih organizacij, ki določajo pravila njihovega delovanja.

Na koncu je predstavljeno vodenje in poveljevanje kot proces in zaporedje aktivnosti po sprejemu povelja za izvajanje izvidovanja.

Med izdelavo zaključne naloge sem imel težave predvsem z različno klasifikacijo vrst izvidovanja v različni literaturi. Tudi kakšnih praktičnih izkušenj pri organizaciji izvidovanja v motorizirani četi v SV ni. Obstaja predvsem veliko načinov in tehnik izvidovanja, ki pa segajo zgolj do nivoja oddelka.

2 IZVIDOVANJE

Izvidovanje je posebej pomembna aktivnost, usmerjena v zbiranje obveščevalnih podatkov o nasprotniku, prostoru oz. terenu, vremenskih pogojih in nevarnosti. Izvidovanje se organizira in izvaja v vseh oblikah oboroženega boja, in sicer na frontni črti, na začasno zasedenem območju, na nikogaršnjem območju in v nasprotnikovemu in lastnemu zaledju.

Načrtovanje izvidovanja se začne z poveljnिकovo identifikacijo kritičnih informacij, ki jih potrebuje. Ta proces se začne, ko načrtuje ali se že pripravlja za določeno nalogo. V veliko primerih, se izvidovanje načrtuje med samim izvajanjem naloge in po njeni izvedbi. Ko se naloga začne izvajati, poveljnik identificira informacije, ki jih potrebuje za izvedbo naloge. Potrebno je naprimer najti potrebno mesto za napad ali drugo mesto, ki nam bo prineslo prednost pred nasprotnikom, potrebno za izvedbo naloge. V takšnem primeru, pošlje poveljnih motorizirane čete vod, oddelek ali skupino, ki bo poiskala tašno mesto (FM 3-21.11, 2003, str.7-1).

Učinkovitost izvidovanja zagotavljamo z organizacijo pravočasnega in neprestanega opazovanja, dejstvovanja izvidniških in drugih enot. Za učinkovito izvidovanje je pomembno stalno vzdrževanje stika z nasprotnikom, ki ga dosežemo na naslednje načine:

- z ustreznim bojnim razporedom,
- z izpostavljenimi opazovalnicami,
- z izvidniškimi patroljami in skupinami.

Temeljna načela izvidovanja so:

- neprekinjenost in stalnost,
- usmerjenost k cilju izvidovanja,
- pravočasnost,
- točnost podatkov,
- koordiniranost na vseh ravneh vodenja in poveljevanja,
- centralizacija zbiranja in obdelave podatkov in
- tajnost.

Temeljne naloge izvidovanja so odkrivanje nasprotnikove:

- namere in aktivnosti,
- moči,
- sestave in
- mesta in razporeditve;

Za zagotavljanje teh podatkov izvajamo naslednje aktivnosti:

- operativno izvidniško-obveščevalno aktivnost,
- izvidovanje,
- zasliševanje vojnih ujetnikov in prebežnikov,
- preučevanje dokumentov,
- preučevanje strukture enot, lastnosti in sposobnosti orožja in opreme nasprotnika,
- preučevanje javnih občil in publikacij nasprotnika.

1.1 IZVAJALCI

Enotovno

Enotovno zvidovanje izvajajo enote in poveljstva SV za lastne potrebe in potrebe nadrejenih, podrejenih in sodelujočih enot. Nosilke so organske izvidniške enote, po potrebi pa ga izvajajo tudi vse ostale enote.

Globinsko

Globinsko izvidovanje izvajajo posebej organizirane, opremljene in usposobljene izvidniške enote iz sestave obveščevalnih enot.

Specializirano

Specializirano izvidovanje izvajajo enote rodov in služb za lastne potrebe in za dopolnitev enotovnega izvidovanja. Tako poznamo:

- izvidovanje v pehotnih, motoriziranih in oklepni enotah,
- artilerijsko izvidovanje,
- ižinersko izvidovanje,
- RKBO izvidovanje,
- izvidovanje letalskih in helikopterskih enot,
- izvidovanje ZO,
- izvidovanje enot obalne obrambe,
- elektronsko izvidovanje,
- izvidovanje zveze,
- logistično izvidovanje.

Osnovne naloge izvidovanja izhajajo iz:

- naloge, ki jo ima enota,
- odločitve poveljnika,
- ukaza za obveščevalno zagotovitev nadrejenega poveljstva,
- zahtev podrejenih, sodelujočih in sosednjih enot.

Z izvidovanjem se pridobiva podatke o:

1. nasprotniku:

- kje se nahaja,
- katere aktivnosti izvaja,
- sestava, grupiranje in najpomembnejši elementi bojnega razporeda,
- razporeditev poveljniških mest in centrov zvez,
- razpored zalednih enot, dovozov in poti za evakuacijo,
- premiki svežih sil, njihova moč in sestava,
- moč, sestava in razporeditev sil za zavarovanje posameznih območij in pomembnejših objektov,
- moč, sestava in način delovanja izvidniških enot,
- uporaba helikopterski enot in možnosti desantiranja.

2. prostoru (lastnosti zemljišča):

- spremembe glede na topografske karte,
- ugotoviti prehodnost terena, posebej poti in steza za vozila in vojake,
- kvaliteta in kvantiteta komunikacij,
- možnosti za naravno in umetno oviranje,
- možnosti inženerskih del (časovne in materialne potrebe za popravila poti, za utrjevanje mostov ali za izdelavo varovalnih elementov (vkopavaje),
- izviditi možnost za obhod osameznih predelov ali poti, ki jih opazuje nasprotnik ali jih ima pod ognjenim nadzorom,
- iskati kraje kjer se je možno čim bolj približati nasprotniku in izvesti presenečenje,
- izviditi možnost premagovanja naravnih in umetnih ovir in poiskati najlažje,
- izviditi teren, ki je primeren za počitek in zavetje enot,
- izviditi dele poti, ki jih opazuje nasprotnik;
- maskirati in označiti poti,
- pogoji za oskrbo s hrano in vodo,
- civilno prebivalstvo,
- navarnosti na prostoru (plazovi, možnosti zdrsov).

3. vremenskih pogojih:

- vreme in njegov vpliv na razpored in dejstvovanje nasprotnikovih in lastnih sil,
- letni čas,
- atmosferski pojavi (oblačnost, padavine, veter, megla, temperatura),
- čas dneva in noči.

Objekti izvidovanja in njihove značilnosti

Področja na katerih izvajamo izvidovanje:

- lastno zaledje,
- del našega bojišča,
- nikogaršnje ozemlje,
- frontna črta,
- bojni razpored nasprotnika,
- nasprotnikovo zaledje.

Načini in elementi izvidovanja

Osnovna elementa izvidovanja sta:

- opazovanje in
- premikanje.

Če se oba elementa združita se govori o patroljiranju.

Ostali elementi izvidovanja so:

- prisluškovanje,
- bojna dejstvovanja,
- vrinjanje,
- sledenje in
- zavarovanje.

Osnovni načini izvidovanja so:

- opazovanje,
- patroljiranje,
- z bojnim razporedom in
- bojevanje.

3 IZVIDOVANJE V MOTORIZIRANI ČETI

Potrebni podatki in informacije za sprejemanje odločitev poveljnika čete, so glavni vzrok, da se organizira izvidovanje. Organizira se nepretrgoma, le načini so različni. Odvisni so predvsem od naloge, ki jo ima četa in s tem povezanimi potrebnimi podatki in informacijami. V veliko primerih je sam način, ziroma načini s katerimi bomo dobili potrebne informacije odvisni od časa, ki je na razpolago.

Osnovni način izvidovanja v četi-vodu je opazovanje. Četa lahko izvaja izvidovanje tudi z izvidniškimi patruljami, in z bojevanjem. V posebnih razmerih in s predhodnim usposabljanjem lahko četa organizira izvidniške skupine. Četa je lahko tudi osnova za formiranje izvidniškega odreda (Humar 1996, str.110).

1.1 OPAZOVANJE

Vsak vojak opazuje prostor in poroča nadrejenemu o opaženem nasprotniku, ali kakšnih drugih opaženjih, ki so pomembne za delovanje samega motoriziranega oddelka. Strelci opazujejo skozi periskope (če jih vozilo ima), opazujejo tudi ko so izkrcani in poročajo o opaženem nasprotniku, kakor tudi o položaju lastnih enot (vozilo levo ali desno od njih, vozilo za njimi). Voznik opazuje pred vozilo, poroča o opaženem nasprotniku, položaju lastnih enot in o ovirah opaženih na poti, ter možnostih kako jih premagati oziroma obiti. Namerilec opazuje prostor, ki mu ga določi poveljnik oddelka in je odvisen od bojnega razporeda. Tako je lahko njegov sektor opazovanja pred vozilo, za vozilo, levo od vozila ali desno od vozila. Med premikom enote, kakor tudi v drugih situacijah je lahko opazovalec zračnega prostora. Poveljnik vozila opazuje v vseh smereh, da z oddelkom ostane na svojem mestu v bojnem razporedu in da opazuje teren in ugotavlja možnosti, ki mu jih daje, v primeru, da naprimer na premiku naletimo na nasprotnika.

V vsakem oddelku je opazovalec določen z bojnim preštetjem. Opazovalec v oddelku dobi od poveljnika oddelka nalogo za opazovanje. Osnovna naloga opazovalca v oddelku je, da opazuje bojišče (prostor) pred oddelkom in signale, ter o tem obvešča poveljnika oddelka. Med bojem opazovalec samoiniciativno, stalno opazuje bojišče in obvešča poveljnika oddelka (Humar 1996, str.110).

Na opazovalnici poveljnika voda praviloma izvaja opazovanje neposredno zavarovanje (strelec). Poveljnik voda določi opazovalca iz sestave voda in mu da nalogo. Osnovne naloge opazovalca poveljnika voda so, da opazuje bojišče, delovanje voda in signale ter o tem obvešča poveljnika voda. Naloga opazovalca praviloma vsebuje mesto, orientirje, kodiranje objektov, podatke o nasprotniku, cono opazovanja, mesto nadrejenega, signale, ki jih opazuje, način obveščanja, mesta, ki so posebej pomembna, in kaj zahteva še posebno pozornost. Ko je opazovalec hkrati tudi neposredno zavarovanje, vsebuje naloga še cono zavarovanja in način odpiranja ognja (Humar 1996, str.110).

Opazovanje je z gledanjem zaznavanje obveščevalnih podatkov. Cilj opazovanja je pravočasno odkritje nasprotnika. Izvajamo ga, da bi preprečili vsako možno presenečenje, poveljstvom oz. poveljujočim častnikom pa s pravočasnim posredovanjem točnih podatkov o

nasprotniku omogočili sprejetje najustreznejših odločitev za uspešno delovanje lastnih enot.

Opazovanje se izvaja neprekinjeno v vseh razmerah. Podatki, zbrani z opazovanjem, so praviloma najbolj verodostojni, zato je opazovanje zelo pomemben način zbiranja podatkov.

Opazovanje se izvaja:

- iz opazovalnice, ki je izdelan ali prirejen naravni objekt,
- vozilo s katerega se opazuje določeno cono ali rejon,
- opazovalnih točk,
- v premikanju (IP, IS).

Opazovanje izvajajo vsi. Opazovalnica je:

- izvidniški organ,
- oblika izvidovanja,
- položaj.

Opazovanje je osnovni način izvidovanja, katero se izvaja nepretrgoma. Izvajajo ga:

- opazovalci v oddelkih,
- opazovalnice poveljnikov vodov,
- opazovalci zračnega prostora, kateri so v motorizirani četi nepogrešljivi,
- posebej formirane opazovalnice.

Opazovalnico poveljnika čete formira poveljniški oddelek s pomočjo kurirjev in dodanih vojakov (Humar 1996, str.111).

V vsakem vođu mora biti opazovanje zračnega prostora stalno organizirano. Opazovalca zračnega prostora določi poveljnik voda in mu izda nalogo, ki vsebuje mesto in čas opazovanja, cono opazovanja, način kazanja ciljev, način obveščanja in signale o zračni nevarnosti ter način alarmiranja (dajanja signalov). Ko izvaja motorizirana četa premik z vkrcano pehoto je opazovalec zračnega prostora eden od namerilcev v vsakem vođu. Ko je motorizirana pehota izkrcana je opazovanje zračnega prostora organizirano z bojnim preštetjem v oddelku.

Opazovalnice se posebej formirajo za opazovanje ciljev, tako v napadu, obrambi, kot pri vseh drugih aktivnostih, da bi se odkrile spremembe na bojišču (v prostoru) in zavarovala enota. Poveljnik čete-voda formira opazovalnice moči vojaka do oddelka. Opazovalnici se da enaka naloga kot opazovalcu, le da se zanjo določita še sestava in njen poveljnik. Teži se k temu, da se oddelki ne razbijajo.

Poveljnik opazovalnice organizira delo na opazovalnici s poveljem, ki vsebuje (Humar 1996, str.111):

- dopolnilo orientacije, orientilje in kodiranje objektov,
- podatke o nasprotniku,
- cono opazovanja,
- nalogo,
- delitev moštva na izmene,
- čas zamenjave in naloge posameznikom v izmenah,
- mesto naslednje opazovalnice in način premikanja do nje,
- način vzdrževanja zveze, mesto nadrejenega in znake za razpoznavanje (parolo).

Skupino za opazovanje praviloma sestavljajo vodja skupine, opazovalci in vezist.

Opazovanje se ponoči dopolnjuje s prisluškovanjem.

Osnovne naloge opazovalcev so:

- opazovanje prostora pred enoto,
- spremljanje signalov patrolje,
- obveščanje PO ali PV,
- izvajanje neposrednega zavarovanja opazovalnice.

Naloga opazovalcu zavzema:

- mesto opazovalnice,
- orientirje,
- podatke o nasprotniku,
- cono opazovanja,
- mesto nadrejenega,
- signali,
- način obveščanja,
- mesta, ki so posebej pomembna,
- za izvajanje zavarovanja tudi cono zavarovanja in način odpiranja ognja.

V motorizirani četi je še posebno pomemben **opazovalec zračnega prostora**, katerega določi poveljnik voda in mu izda nalogo, ki vsebuje:

- mesto in čas opazovanja,
- cono opazovanja,
- način kazanja ciljev,
- način obveščanja in signali,
- način alarmiranja.

3.4.1 Vrste opazovalnic

Opazovalnice delimo na osnovne, katere sestavljajo glavne in pomožne. Vsaka osnovna ima lahko tudi lažne in rezervne. Glede na način izvajanja naloge pa so lahko stalne ali premične.

GLAVNE OPAZOVALNICE: Se organizirajo na težišču bojnega dejstvomjanja za opazovanje nasprotnikovega bojnega dejstvomjanja, zemljišča in lastnih enot.

POMOŽNE OPAZOVALNICE: Se organizirajo po potrebi, za opazovanje smeri in predelov, ki jih ni moč opazovati z osnovnih opazovalnic. Postavljajo se na boke, medprostore ali pred bojne razporede lastnih enot.

LAŽNE OPAZOVALNICE: Se urejajo zato, da bi ukanili nasprotnika, da bi odvrnili njegovo pozornost od opazovalnic, s katerih res izvajamo opazovanje.

REZERVNE OPAZOVALNICE: Se organizirajo z namenom, da se z njih nadaljuje opazovanje v primeru, ko je to nemogoče z glavnih opazovalnic.

STALNE IN PREMIČNE OPAZOVALNICE: Stalne opazovalnice so izdelane ali prilagojene naravnim objektom, premične pa so bojna ali druga vozila s katerih se opazuje med vožnjo ali med postankom.

3.4.1.1 Izbira mesta za opazovalnico

Prostor za opazovalnico mora zagotoviti naslednje pogoje:

- da zagotavlja uspešno opazovanje zemljišča, nasprotnika in lastnih enot,
- da omogoča dobro zvezo s poveljstvom,
- da je zaščiten (zakrit) od nasprotnikovega opazovanja z zemlje in zraka,
- da ščiti moštvo in MTS pred nasprotnikovim ognjem in kontaminiranjem,
- da ima prikrite prihode in odhode,
- da moštvo omogoča udobno namestitev in možnost počitka.

Prostor za opazovalnico se najpogosteje izbira na pobočjih vzpetin in grebenov, ki so nagnjeni k nasprotniku, na podstrešjih hiš, za zidovi vrtov in ograj v poškodovanih bojnih vozilih, ki so ostala na bojišču.

Prostor za opazovalnico nikoli ne izbiramo na samem vrhu vzpetin, na robu gozda, za osamljenimi grmi, na umetnih nasipih, v osamljenih objektih, na cerkvenih zvonikih, saj jih nasprotnik lahko zlahka odkrije. Našteta mesta pa lahko uspešno uporabimo za izdelavo lažnih opazovalnic.

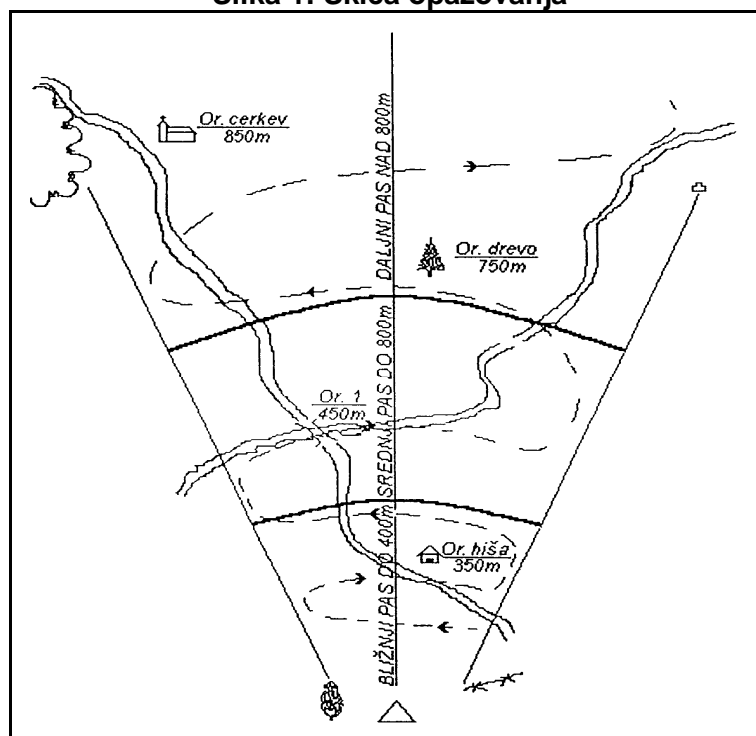
3.4.1.2 Dokumenti opazovalnice

Vsaka opazovalnica mora obvezno voditi naslednje dokumente.

Dnevnik opazovanja ki vsebuje: zaporedno številko, datum in čas, osnovne značilnosti podatka, kaj in kje je odkrito, komu in kdaj je podatek posredovan, opombe (posebnosti in drugi pomembni zaznamki).

Skico opazovanja, ki vsebuje naslednje elemente: mesto opazovalnice, grob relief z važnejšimi objekti, cono opazovanja, orientirje z razdaljami do njih, smer severa.

Slika 1: Skica opazovanja



Vir: Pravilo vojnik – odeljenje pešadije, (1980, str.26)

Skica opazovanja je v približnem merilu izdelan prikaz cone opazovanja, kamor so vneseni podatki o nasprotniku in značilni objekti na zemljišču. Je pripomoček za delo opazovalca, ki lahko na podlagi skice natančno opredeli mesto opazovanega elementa. Podatke o opazovalnici in nasprotniku rišemo s taktičnimi znaki, orientirje pa takšne kot so videti. Ostale zemljiščne objekte rišemo s topografskimi znaki.

Karto za vnos zbranih podatkov

Listo angažiranja, ki vsebuje: seznam moštva na opazovalnici, opis aktivnosti, ki jo izvaja posameznik, časovno opredelitev trajanja izvajanja aktivnosti in opombo.

3.4.1.3 Cona opazovanja

Cona opazovanja je določen zemljiščni prostor, ki ga mora opazovati opazovalec - opazovalnica. Opredeli se z najmanj 4 orientirji (izstopajočimi objekti), do katerih izmerimo razdaljo in jih oštevilčimo od najbližjega do najbolj oddaljenega. Velikost (globina, širina) cone opazovanja je lahko zelo različna, odvisna pa je od: naloge enote, karakteristik zemljišča, pomembnosti smeri, oddaljenosti in načina delovanja nasprotnika, meteoroloških pogojev.

Cona opazovanja se načelno deli na pasove:

- bližnji pas sega do 400m (opazujemo s prostim očesom razpoznavamo lahko tudi najmanjše podrobnosti),
- srednji pas sega do 800m (opazujemo s prostim očesom in tehničnimi sredstvi),

- daljni pas sega preko 800m (opazujemo le s tehničnimi sredstvi).

Da oči ne utrujamo preveč, opazujemo izmenoma s prostim očesom in tehničnimi sredstvi.

3.4.2 Opazovanje na začasno zasedenem območju in v zaledju nasprotnika

Je nadvse pomembno, saj lahko pridobimo podatke, ki lahko usodno vplivajo na odločanje. Osnovne značilnosti opazovanja v teh pogojih so:

- opazovalnice ne urejamo v pravem pomenu besede, temveč izberemo najnujnejši zaklon za opazovanje, ki pa mora biti odlično maskiran,
- izdelujemo le skico objekta na katero vnesemo vse podrobnosti,
- ne odrejamo orientirjev, komuniciranje na opazovalnici poteka s šepetom in dogovorjenimi znamenji,
- opazovanje se izvaja z več opazovalnic istočasno, odvisno pa je od števila in karkteristik objekta,
- odrejeno mesto za opazovanje je potrebno zasesti ponoči in v pogojih slabše vidljivosti.

3.5 IZVIDNIŠKO PATRULJIRANJE

Patruljiranje je načrtno in sistemsko zbiranje obveščevalnih (izvidniških) podatkov z opazovanjem in premikom na določenem prostoru. Izvidniška patrolja je izvidniški organ, ki je namenjen za zbiranje obveščevalnih podatkov o nasprotniku in zemljišču na določeni smeri ali v določenem rajonu. Moč in sestava izvidniške patrolje je različna, od (izvidniškega) oddelka do voda. Na velikost vpliva več elementov: naloga, moč in aktivnost nasprotnika, njegova oddaljenost, vrsta bojnih dejstev, meteorološki pogoji, značilnost zemljišča, itd. Četa načelno formira izvidniško patroljo velikosti oddelka, bataljon pa izvidniško patroljo velikosti voda.

3.5.1 Izvidniške patrolje

Izvidniške patrolje (prostorsko ali območno izvidovanje) zbirajo, potrjujejo ali ovržejo podatke zbrane z drugimi načini delovanja. V prostorskem izvidovanju so patrolje sestavljene iz poveljstva, izvidniškega in varovalnega elementa. V območnem izvidovanju je patrolja sestavljena iz poveljstva in več izvidniških elementov. Izvidniški elementi so lahko razdeljeni v več skupin za prostorsko izvidovanje ali pa v izvidniški in zavarovalni element za območno izvidovanje. Varovalni elementi so sestavljeni tako, da lahko uspešno zavarujejo izvidniške elemente. IP je namenjena za zbiranje obveščevalnih podatkov o nasprotniku, zemljišču in vremenskih pogojev. Moč in sestava IP je odvisna od naloge, aktivnosti nasprotnika, zemljišča in vremena.

V vsaki četi mora en oddelek biti posebej usposobljen za opazovanje in izvidniško patroljiranje (Humar 1996, str.111). Ta oddelek poveljnik čete posebej izbere, ga opremi in usposobi za naloge opazovanja in izvidniško patroljiranje. Izvidniško patroljiranje se v ceti izvaja za (Humar 1996, str.111):

- izvidovanje smeri premika,

- vzpostavitev stika z nasprotnikom,
- odkrivanje nasprotnikovih namer in bojne razporeditve,
- izvidovanje prostora, na katerem bo delovala četa.

Izvidniška patrolja v četi je moči od skupine vojakov do okrepljenega oddelka. Pošilja se pred četo na razdaljo do 7-15 km, ko se premikajo z vozili, ali 3-4 km ko se premikajo brez vozil (pravilo 1977). Razdalja pošiljanja se določi glede na razmere bojevanja, vendar mora vedno omogočati zanesljivo in stalno radijsko zvezo. Izvidniška patrolja čete izviduje prvo črto nasprotnika in se praviloma ne vrinja v nasprotnikovo razporeditev. Izvidniška patrolja svojo nalogo izvaja s:

- premikom,
- opazovanjem in prisluškovanjem,
- zbiranjem podatkov od prebivalstva,
- izvidniškim bojevanjem.

Izvidniška patrolja se lahko premika peš ali z motornimi vozili. Motorna vozila uporablja zlasti za premike od ene točke do druge. Ko se izvidniška patrolja premika peš, se premika v razporeditvi za izvidovanje, ki mora omogočiti:

- neprekinjeno opazovanje prostora,
- zavarovanje patrolje v krogu 360 stopinj,
- medsebojno podporo elementov razporeditve za izvidovanje,
- neposredni bojni in vizualni stik med sosednimi elementi razporeditve za izvidovanje.

Razporeditev izvidniške patrolje za izvidovanje sestavljajo (Humar 1996, str.112.):

- čelni izvidniki,
- bočni izvidniki,
- jedro,
- začetni izvidniki.

Izvidniška patroljo, ki opravlja svoj nalogo z vozilom sestavlja motoriziran oddelek vojakov. Sestavljajo jo:

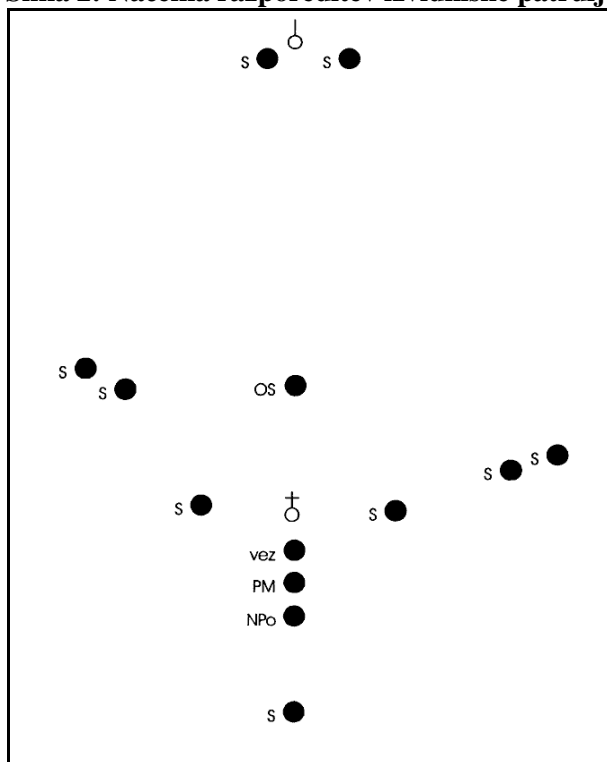
Čelni izvidniki se premikajo na čelu izvidniške patrolje na razdalji do 1 km pred jedrom. Moči so 2-3 vojaki. Premikajo se prikrito v skokih in opazujejo prostor pred seboj. Imajo nalogo, da odkrivajo nasprotnika in objekte ter ščitijo patroljo s čela. Posebno pozornost posvečajo komunikaciji. Zanima jih ali je prehodna za njihovo vozilo (mine), vozila naših kot tudi nasprotnikovih enot.

Bočni izvidniki se premikajo v višini čela jedra na razdalji do 500 m od jedra. Moči so 1-2 vojaka. Tudi ti se premikajo prikrito v skokih in opazujejo prostor pred seboj in bočno od smeri gibanja patrolje. Imajo nalogo, da odkrivajo nasprotnika in objekte ter ščitijo patroljo z boka. Posebno pozornost posvečajo mestom kjer je možno postaviti zasedo.

Jedro se premika sredi patrolje. Predstavlja ga vozilo motoriziranega oddelka. Njegova naloga je, da opazuje izvidnike in jih podpira. Za opazovanje izvidnikov se angažirajo opazovalci izvidnikov, ki vzdržujejo vizualni stik med izvidniki in jedrom. Če se izvaja izvidovanje z vozilom, vzdržuje vizuelni stik z čelnimi in bočnimi izvidniki predvsem namerilec na vozilu, kakor tudi voznik in poveljnik vozila.

Začetni izvidniki se premikajo za jedrom na razdalji do 500 m. Moči so 1-2 vojaka. Imajo nalogo, da opazujejo nasprotno od smeri premika patrolje in ščitijo patroljo z začelja.

Slika 2: Načelna razporeditev izvidniške patrulje



Vir: Humar, (1996, str.113)

Izvidniška patruljo, ki opravlja svoj nalogo brez vozila sestavlja oddelek vojakov. Sestavljajo jo:

Čelni izvidniki (2-3 vojaki, premikanje prikrito v skokih do 500m pred jedrom, imajo nalogo, da opazujejo prostor pred seboj in ščitijo patruljo s čela),

Bočni izvidniki (2 vojaka, premikanje prikrito v skokih do 200m od jedra, imajo nalogo, da opazujejo prostor pred seboj in ščitijo patrulo z boka),

Jedro (skopina- oddelek, premika se na sredi patrulje, opazujejo izvidnike in jih podpirajo),

Začetni izvidniki (2 vojaka, premikajo se do 200m za jedrom, opazujejo nasprotno smer in ščitijo patruljo z začelja),

Po potrebi tudi *vezni izvidniki* (1-2 vojaka, imajo nalogo vzdrževati stik med izvidniki in jedrom).

Razdalja pošiljanja patrulje je odvisna od naloge in razmer bojevanja, vendar mora omogočati zanesljivo signalno in po potrebi radijsko zvezo. Razdalja med posameznimi izvidniki mora biti takšna, da se med seboj vidijo in polglasno pogovarjajo.

Elementi patrulje so podrejene skupine v sestavi celotne organizacije. Poveljnik patrulje določi, katere vrste elementov in skupin potrebuje, izbere vojake ter določi vrsto orožja in opreme. Uporablja običajno organizacijo in linijo poveljevanja, ki jo ima v enoti (poveljniki oddelkov in skupin). Na primer vod, ki izvaja bojno patruljo zahteva poveljstvo, element za napad, element za zavarovanje in element za podporo in so organizirani po sledečem; Poveljnik voda, vezist, (prednji opazovalec) in bolničar sestavljajo poveljstvo. Prvi in drugi oddelek sestavljata napadni element. Namerilci POO in puškomitraljezci sestavljajo podporni element. Vsi ti elementi pa so lahko tudi v obliki skupin (izvidniško-varnostne skupine) za uspešno izvršitev naloge. Organizacija enote je odvisna od vrste naloge.

3.5.1.1 Naloge izvidniške patrolje

Izvidniško patroljo pošiljamo na nalogo v naslednjih primerih in s težiščnimi nalogami:

- na premiku - pohodu enote zaradi lastne vamosti, zbiranja potrebnih podatkov o morebitni prisotnosti in aktivnosti nasprotnika na smeri premika,
- za odkrivanje bojne razporeditve, moči, oborožitve in aktivnosti nasprotnika v določenem rajonu,
- za odkrivanje poveljniških mest, centrov zvez, zalednih in oskrbovalnih baz, ognjenih položajev artilerijskih in raketnih enot nasprotnika,
- za odkrivanje nasprotnikovih vrinjenih ali puščenih izvidniških in diverzantskih skupin,
- za nadzor določenega ozemlja s ciljem zavarovanja lastnih enot na počitku in enot v rajonih razmestitve.

Izvidniška patrolja izvaja naloge z:

- opazovanjem,
- izvidovanjem na pohodu – premiku,
- izvidniškim kratkim napadom s presenečenjem (naskok),
- zasedo (s ciljem zajetja vojaka, kurirja itd.).

Praviloma izvaja naloge brez uporabe strelnega orožja, razen, če je v to prisiljena in kadar dobi takšno nalogo. Izvidniška patrolja načeloma deluje tako, da nasprotnik ne odkrije njenih namer in aktivnosti.

3.5.1.2 Delo poveljnika IP in namestnika izvidniške patrolje

Preden izvidniška patrolja odide na izvedbo naloge, vedno opravimo strokovne in psihološke priprave z moštvom izvidniške patrolje.

Poveljnik izvidniške patrolje po sprejemu povelja natančno preuči nalogo in izdela načrt v katerem opredeli naslednje elemente:

- izhodiščno točko,
- naslednje opazovalne točke,
- objekte posebne pozornosti,
- smeri in mesta možnega srečanja z nasprotnikom in
- mesta možnega prenočevanja.

Namestnik izvidniške patrolje v tem času opravlja strokovne priprave moštva za izvidniško patroljo ter preverja naslednje elemente:

- prilagoditev opreme v smislu maskirne discipline,
- preverja brezhibnost MTS,
- odvzema osebno dokumentacijo pripadnikom IP,
- opravi psihološko pripravo z moštvom in
- poroča poveljniku izvidniške patrolje o pripravljenosti izvidniške patrolje za izvedbo naloge.

3.5.2 Premikanje izvidniške patrulje

Izvidniška patrulja čete se premika v eni smeri od ene do druge opazovalne točke. Premika se v skokih tako, da jedro z varne točke za podporo podpira izvidovanje izvidnikov. Izvidniki izvidujejo prostor. Ko se prepričajo, da je naslednja točka za podporo varna, se jedro premakne nanjo. Ko dobi izvidniška patrulja nalogo, da izviduje določeno območje, je postopek naslednji (Humar 1996, str.114):

- zasede točko (glavno opazovalno točko), s katere je mogoče opazovati čim večji del območja in ga opazuje,
- izviduje širše območje glavne opazovalne točke, premikajoč se okoli nje, kot da bi oblikovala cvet marjetice,
- določi naslednjo opazovalno točko, se premakne nanjo, od koder opazuje z nje in izviduje njeno širše območje, premikajoč se okoli nje, kot da bi oblikovala cvet marjetice.

To aktivnost ponavlja, dokler ni izvidovanje celotnega območja končano. Praviloma najprej izviduje rob območja, potem pa s postopnim ožanjem kroga tudi center območja. Izvidniška patrulja izvaja opazovanje z opazovalnih točk na enak način kot z opazovalnice, samo v krajšem času. Izvidniška patrulja izvaja opazovanje in prisluškovanje enako kot opazovalnica.

Izvidniška patrulja lahko svojo nalogo izvaja tudi z izvidniškim bojevanjem v obliki:

- izvidniške zasede
- izvidniškega naskoka.

Izvidniška zaseda je iznenadno, kratkotrajno in hitro bojno delovanje. Z njim naj bi zajeli nasprotnikovega kurilja, častnika ali zavzeli določeno sredstvo. Praviloma se izvaja tiho.

Tudi izvidniški naskok je kratkotrajno, hitro in iznenadno napadno bojno delovanje, s katerim želimo zajeti nasprotnika ali zavzeti kakšno sredstvo in ko na drugi način ne moremo priti do določenih podatkov.

Izvidniška patrulja izvaja svojo nalogo tiho in prikrito. Večje nasprotnikove skupine obide, posameznike pa lahko ujame.

Poveljnik čete da poveljniku izvidniške patrulje nalogo, ki vsebuje (Humar 1996, str 114):

- sestavo izvidniške patrulje,
- smer ali območje izvidovanja,
- podatke o nasprotniku,
- podatke o sosedih in način sodelovanja,
- katere podatke in informacije mora izvidniška patrulja zbrati in do kdaj,
- način vzdrževanja zvez,
- način vrnitve v sestavo enote.

Na podlagi naloge nadrejenega poveljnik izvidniške patrulje izda povelje za izvidovanje, ki vsebuje (Humar 1996, str.118):

- dopolnilo orientacije
- dopolnilo situacije:

- podatke o nasprotniku
- nalogo nadrejene enote
- mesto in naloge sosedov in način sodelovanja
- nalogo izvidniške patrulje
- odločitev
 - smer in način premika
 - opazovalne točke
 - določanje čelnih izvidnikov in njihovo nalogo
 - določanje začelnih izvidnikov in njihovo nalogo
 - določanje opazovalcev izvidnikov in njihovo nalogo
 - določanje jedra in njegovo nalogo
 - postopke v različnih situacijah (srečanje z močnejšim ali šibkejšim nasprotnikom, prehod čez reko, mesto zbiranja ob morebitnem razbitju itd.)
 - način vzdrževanja zveze in signale
 - mesto poveljnika in določanje namestnika (če ni formacijski)
 - razpoznavne znake.

3.5.3 Srečanje z nasprotnikom

IP praviloma izvaja naloge brez uporabe strelnega orožja, razen, če je v to prisiljena in kadar dobi takšno nalogo. IP načeloma deluje tako, da nasprotnik ne odkrije njenih namer in aktivnosti. Pri srečanju z nasprotnikovimi posamezniki ali skupinami, ki so manjše od IP, jih mora zajeti ali uničiti brez odpiranja ognja. Posebno pomembno je, da pri tem ne ogrozi prvotne naloge. Enakemu ali močnejšemu nasprotniku se IP izogne, da lahko opravi svojo prvotno nalogo. Pri vsakem srečanju z nasprotnikom je potrebno obvestiti matično enoto.

3.6 IZVIDNIŠKA SKUPINA

Četa organizira izvidniško skupino, da zbira podatke na začasno zasedenem ozemlju in v nasprotnikovem zaledju. Izvidniška skupina je izvidniški organ, ki se začasno oblikuje iz sestave voda ali čete za izvedbo posamezne naloge. Moč in sestava izvidniške skupine je odvisna od naloge, zemljišča, karakteristike objekta in aktivnosti nasprotnika.

Načelno je lahko sestave:

- poveljnik izvidniške skupine,
- šest izvidnikov,
- eden do dva vezista.

K izvidniški skupini so lahko dodani naslednji specialisti:

- izvidnik za artilerijo,
- izvidnik za inženirstvo.
- izvidnik za RKBO,
- vošč.

IS ima naloge pridobivanja podatkov o:

- artleriji,
- položajih močnejših orožijh,
- razmestitvi PM in CZ,
- desantnih mestih.

IS lahko dobi tudi posebne naloge:

- zajetje posameznikov,
- zajetje MTS,
- bojno delovanje,
- diverzantske naloge.

Izvidniška skupina praviloma dobi nalogo, da izviduje eno področje ali nekaj objektov. Trajanje izvidovanja je odvisno od velikosti območja izvidovanja in značilnosti objektov, zemljišča in meteoroloških pogojev. Na nalogo jo pošiljamo predvsem takrat, ko potrebujemo natančne podatke o razporeditvi in aktivnostih nasprotnika na določenem področju.

3.6.1 Način izvajanja nalog

Izvidniška skupina izvaja nalogo z opazovanjem (prisluškovanjem), premikom, vrinjanjem, baziranjem, izvidniškim bojnim delovanjem in s pomočjo obveščevalnih organov na določenem področju. Zaradi tega se mora poveljnik izvidniške skupine, preden odide na nalogo, dobro pripraviti, preučiti enoto, organ, organizacijo oziroma posameznika, s katerim bo stopil v kontakt. Predvsem pa mora natančno določiti na kakšen način, kje, kdaj, s kakšnim ciljem in razpoznavnimi znaki bo izvajal nalogo.

Povelje za vrinjanje izda poveljnik motorizirane čete, voda ali obveščevalni organ nadrejenega poveljstva. S poveljnikom izvidniške skupine se posvetuje o:

- moči in sestavi izvidniške skupine,
- času, smeri, področju oziroma objektu izvidovanja, mestu ter načinu urjenja za izvedbo naloge,
- področju oziroma objektu izvidovanja,
- času v katerem mora izvidniška skupina prispeti v rajon,
- času kraju in načinu povezav na terenu (javke, vodiči ipd.),
- varnostnih ukrepi,
- načinu vzdrževanja zvez in poročanju,
- času in kraju vrnitve izvidniške skupine ali priključitve k lastnim enotam,
- zaledni zagotovitvi,
- razpoznavnih znakih.

Ko poveljnik izvidniške skupine dobi povelje za vrinjanje, ga dobro preuči ter sestavi okvirni načrt delovanja skupine, ki ga prenese poveljniku čete ali voda oziroma organu, ki ga pošilja na nalogo. Nato izda povelje in preverja pripravljenost izvidniške skupine za odhod na nalogo. V tem času namestnik poveljnika pripravlja skupino. Priprava mora biti zelo obširna in temeljito izvedena.

Priprava na nalogo zajema pripravo:

- ljudi,
- osebne opreme,
- tehničnih sredstev za izvidovanje in vzdrževanje zvez,
- dokumentov in kart,
- ter varnostno pripravo.

V času priprav je izredno pomembno, da izvidniška skupina preuči:

- objekte izvidovanja,
- tehnike približevanja objektom,
- načine delovanja ter
- različne postopke v primeru odkritja skupine.

Priprava moštva, ki bo delovalo kot izvidniška skupina je zahtevna naloga. Izvidovanje na začasno zasedenem območju in v zaledju nasprotnika je naloga v najtežjih pogojih ter izjemno zapleten postopek, ki zahteva usklajeno delovanje celotne skupine in posameznikov. Zato se od moštva, ki sestavlja izvidniško skupino zahteva, da so vrhunsko usposobljeni in izurjeni, disciplinirani, iznajdljivi, samoiniciativni, da so fizično vzdržljive ter psihično stabilne osebe z visoko stopnjo bojne morale. Posebej pomembna je izurjenost moštva. Predvsem morajo biti sposobni dobre orientacije, gibanja na vsakem zemljišču, izvajanja samostojnega dejstvovanja. Dobro morajo poznati topografijo, oborožitev in tehnična sredstva, obvladati borilne veščine, smučati, plavati in plezati. Poleg tega morajo znati postavljati mine presenečenja in izvajati diverzije, se dobro medsebojno organizirati in ustrezno ukrepati v različnih situacijah. Zato morajo poleg naštetega poznati osnovna taktična načela in značilnosti nasprotnika.

Izvidniška skupina se lahko vrine na začasno zasedeno ozemlje in v zaledje nasprotnika skozi medprostore nasprotnikovega bojnega razporeda. Kadar ni možnosti za umik, se izvidniška skupina giblje neposredno za prvo bojno črto. Takoj, ko je to možno se prikrito izmakne in odide v vnaprej dogovorjen rajon.

V določenem času, poveljnik izvidniške skupine, ko je že pripravil in preveril njeno pripravljenost, skupino pripelje na izhodiščni položaj, organizira opazovanje in izda povelje. Po prihodu v določen rajon poveljnik IS izbere najboljše mesto za bazo, organizira zavarovanje, orientira sebe in skupino, skupino razdeli na podskupine in določi naloge vsakemu izvidniku v podskupini. Določi zvezo znotraj skupine in z nadrejenim ter organizira počitek.

IS se zadržuje na začasno zasedenem območju in v zaledju nasprotnika praviloma tri do pet dni, v posebnih in izjemnih primerih tudi dlje. Čas je odvisen od moči, sestave in naloge IS. Po končani nalogi lahko IS čaka, se vrača v svojo enoto ali pa se priključi drugi. Pri vračanju z naloge se vrinja skozi nasprotnikov bojni razpored na podoben način kot se je vrinjala pri odhodu na nalogo. Po vrnitvi poveljnik skupine preda poročilo (podatke) nadrejenemu.

3.6.1.1 Opremljenost izvidniške skupine

Izvidniška skupina lahko nosi poleg formacijske opreme še različno specialno oprerno. Ali bo potrebna in katero specialno opremo bo IS imela je odvisno od naloge, načina njene izvedbe, meteoroloških pogojev in časa za izvedbo. Specialna oprerna so: posebna hladna orožja, laserske namerilne naprave, samostreli itd. Del specialne opreme si izvidniki izdelajo sami, naprimer mine presenečenja. IS lahko opremo nosi s sabo, ali pa jo na poti vzame iz tajnega skladišča.

3.6.1.2 Priprava za izvajanje naloge

Preden IS odide na izvedbo naloge, je potrebno z moštvom opraviti strokovne in psihološke priprave. Če je naloga posebno zahtevna, se z moštvom izvede dodatno urjenje. Poveljnik IS po sprejemu povelja natančno preuči nalogo in izdelava načrt v katerem opredeli naslednje elemente :

- izhodiščno točko,
- naslednje opazovalne točke,
- objekte, ki jim je potrebno nameniti posebno pozornost, smeri in mesta možnega srečanja z nasprotnikom,
- mesta možnega prenočevanja,
- način premika v nasprotnikovo zaledje.

Namestnik poveljnika IS v tern času opravlja strokovne priprave moštva, ter preverja brezhibnost MTS, odvzema vso osebno dokumentacijo, opravi psihološko pripravo in poroča poveljniku IS o pripravljenosti.

Izvidniška skupina se na nalogi premika peš.

Pri premikanju peš je potrebno omogočiti:

- opazovanje prostora,
- zavarovanje patrolje 360,
- medsebojno podporo,
- neposredni bojni in vizualni stik med sosednimi elementi izvidovanja.

Postopek premikanja in izvidovanja patrolje:

- patrolja zasede točko, največkrat je to glavna opazovalna točka, s katere je mogoče opazovati čim večji del območja in ga opazuje,
- izviduje širše območje opazovalne točke po različnih metodah ("cvet marjetice" , metoda stekanja, sektorska metoda, predelna metoda) jedro medtem ščiti izvidnike,
- določi naslednjo opazovalno točko, se premakne nanjo in ponovi postopek.

Izvidniška patrolja izvaja opazovanje z opazovalnih točk na enak način kot z opazovalnice, samo čas opazovanja je krajši.

Najpogostejši način premikanja je kolona. Poleg kolone se na ugodnem zemljišču lahko uporabijo tudi:

- klin,

- topi klin,
- diamant,
- dvojna kolona,
- strelska linija.

Kolona je najosnovnejša oblika razporeditve in je na nekaterih terenih tudi edina možna. Zelo je primerna za premikanje ob kritju, kot je naprimer živa meja ali rob gozda, idealna je za hojo po ozkih poteh, npr. skozi minsko polje. Še zlasti ponoči je lahko vodljiva in je od vseh formacij najmanj občutljiva na bočni napad. Vendar je zelo ranljiva na čeni napad in je iz nje težko streljati naprej.

Klin je verjetno najpogosteje uporabljena razporeditev za premikanje po terenu. Skupina za podporo s puškomitraljezom naj bo na boku proti smeri, iz katere je najverjetneje, da nas napade nasprotnik. Topi klin je izpeljan iz klina, uporabljamo ga kadar skupine za podporo ne potrebujemo na boku. Skupina za podporo je na sredini topega klina, od koder lahko takoj priskoči na pomoč ogroženemu bočnemu delu. Tako s klinom, kot s topim klinom ustvarimo učinkovit ogenj proti čelnemu napadu. Obe razporeditvi je težko voditi, če sta napadeni iz boka. Poznamo še dvojni klin, kjer je drugi klin skupina za bohodni manever.

Diamant se uporablja pri nočnem prečkanju odprtega terena. Lahko se vodi, omogoča nadzor nad celotno okolico in dobro zaščito. Z ognjem se lahko odgovori na katero koli stran, vendar predstavlja koncentriran cilj.

V dvojno kolono se lahko razvrsti, kadar se izvaja premik ob dovolj široki poti, ali kadar se sledi široki sledi. Tudi ta razporeditev se lahko vodi in je zelo uporabna ponoči, vendar predstavlja koncentriran cilj za nasprotnikov ogenj.

Strelska črta se lahko uporablja kot razporeditev za napad, vendar jo je zelo težko voditi.

V sklopu izvedb premikanja se uporabljajo trije načini:

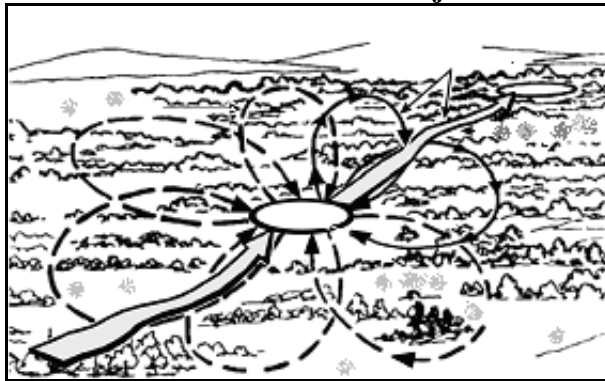
- klasično premikanje,
- premikanje z nadzorom,
- preskakovanje z nadzorom.

3.6.2 Metode izvidovanja

3.6.2.1 Metoda "cvet marjetice"

Pri tej metodi poveljnik določi opazovalne točke skozi določeno cono izvidovanja. Vod zagotovi zavarovanje na prvi opazovalni točki. Vsaka skupina (3-4 vojaki), ki je določena za izvidovanje se premakne iz opazovalne točke po različnih smereh v cveta marjetice. PV zadrži rezervo na opazovalni točki. Ko se vse skupine vrnejo iz izvidovanja se zberejo informacije in šele nato se premakne na naslednjo opazovalno točko.

Slika 3: Metoda "cvet marjetice"

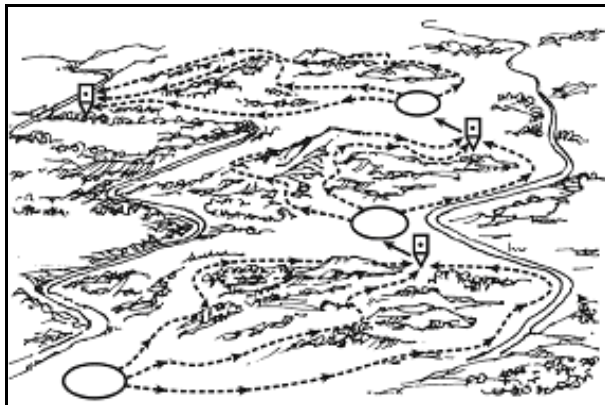


Vir: FM 3-21.11, (2002, str.10-10)

3.6.2.2 Predelna metoda

Poveljnik pošlje izvidniške skupine iz opazovalne točke vzdolž posameznih smeri, katere tvorijo nek predel. Ostale skupine pošlje vzdolž smeri, skozi območje, ki ni del predela. Vse skupine se srečajo na točno določeni točki na prednji strani predela.

Slika 4: Predelna metoda



Vir: FM 3-21.11, (2002, str.10-10)

3.6.2.3 Metoda stekanja

Poveljnik točno določi smeri izvidovanja skozi celotno cono. Vsaka izvidniška skupina se premika po točno določeni smeri in pri tem izvaja metodo cveta marjetice, s katero lahko izvidi onmočje med posameznimi smermi. Poveljnik določi čas in stično točko za vse skupine.

Slika 5: Metoda stekanja

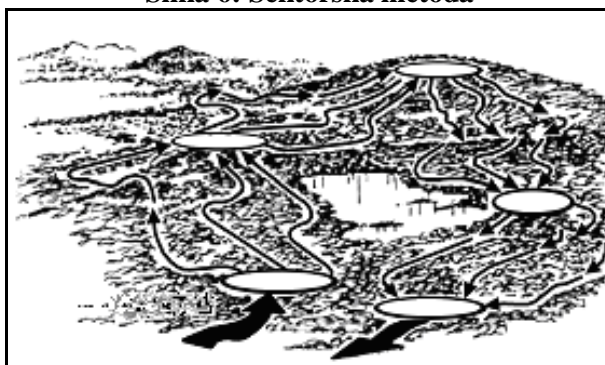


Vir: FM 3-21.11, (2002, str.10-11)

3.6.2.4 Sektorska metoda

Poveljnik lahko razdeli cono na posamezne sektorje. Za vsak sektor, ki ga hočemo izviditi uporabimo metodo stekanja in nato na stičnih ali opazovalnih točkah zberemo in preučimo dobljene informacije. Šele nato izvidujemo naslednji sektor.

Slika 6: Sektorska metoda

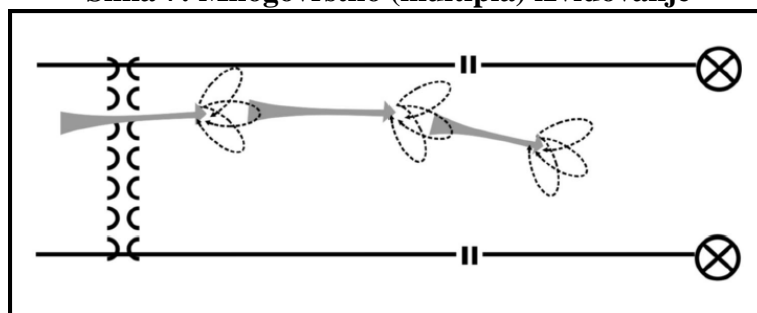


Vir: FM 3-21.11, (2002, str.10-11)

3.6.2.5 Mnogovrstno (multipla) izvidovanje

Mnogovrstno izvidovanje je kombinacija opazovanja in patroljiranja. Na določenem območju se vzpostavijo opazovalnice, katere opazujejo območje in predčasno opozarjajo patrolje na dogajanje v območju. Opazovanje in patroljiranje se medsebojno dopolnjujeta; izvidniške skupine menjavajo vloge opazovanja in patroljiranja.

Slika 7: Mnogovrstno (multipla) izvidovanje



Vir: FM 3-21.11, (2002, str.10-12)

3.6.2.6 Izvidovanje objektov

Z opazovanjem se izviduje morebitna znamenja prisotnosti nasprotnika s primerne oddaljenosti (do 1000m). Nadalnje izvidovanje in približevanje se izvede po možnih prikriti obhodnih smereh – širše izvidovanje. Podporna skupina se nahaja na območju, s katerega lahko podpira skupini ali para izvidnikov pri približevanju objektu. Izvidovanje objekta izvedeta skupini, ki se približujeta objektu, sam pregled objekta izvede skupina, ki ima boljši dostop do objekta. Druga skupina z podporno skupino podpira skupino za pregled in ji eventuelno pomaga pri pregledu. V primeru zavzetja objekta skupini zavarujeta območje in počakata, da se podporna skupina približa objektu. Poveljnik IP se nahaja v eni od izvidniških skupin, ki izvajata izvidovanje objekta.

3.6.2.7 Izvidovanje vrhov in grebenov

Če so grebeni in vrhovi v smeri gibanja se čelni ali posamezne izvidniške skupine gibljejo po obeh pobočjih, jedro ali ostanek enote pa prikrito po enem od pobočij z nalogo zavarovanja. Če vrhovi sekajo smer gibanja, se jedro ali ostanek enote zadrži v podnožju, kjer vzpostavi zavarovanje enote in smer premika izvidnikov, čelni izvidniki ali izvidniška skupina pa gre na vrh, ga pregleda in opazuje.

3.6.2.8 Izvidovanje sedel in prevalov

Čelni ali posamezne izvidniške skupine se gibljejo tako, da skušajo s pobočjem pridobiti višjo višino od sedla ali prevala. Nato nadaljujejo z izvidovanjem na smeri sedla ali prevala. Jedro patrolje ali ostanek enote posede območje na sosednjem pobočju ali takšen položaj, s katerega lahko opazuje in deluje na smeri sedla ali prevala. Ko posamezni izvidniki ali skupine pregledajo sedlo ali preval, se jedro ali ostanek enote premakne direktno na sedlo ali preval.

3.6.2.9 Izvidovanje sotesk, kanjonov in dolin

Ožje predele se pregleda z več pari izvidnikov ali manjših skupin. En par ali skupina gre po dnu doline ali kanjona, drugi par ali skupina pa po pobočju ali najbližji bočni poti. Jedro

patrulje ali ostanek se pred vhodom v ožino zaustavi, zavaruje območje in podpira smer izvidovanja. Ko izvidniki pregledajo območje se jedro ali ostanek hitro premaknejo po najkrajši pregledani poti na drugo stran.

3.6.2.10 Izvidovanje pogozenih delov in gozda

Izvidovanje pogozenih delov in gozda se začne z opazovanjem njegovega roba, nato se pregleda določen predel v ustrezni formaciji. Pri tem je pomembno biti pazljiv na razmak med vojaki, le-ta mora biti tolikšna, da se lahko zveza vzdržuje z pogledi. Gosto zarasel gozd se pregleda v smeri našega gibanja na vsako stran do 500m. Ob tem določamo stopnjo prehodnosti poti in stez. Na novo najdene poti takoj vrišemo na karto in o tem obvestimo nadrejenega. Manjše gozdičke ali grmovja pregledajo samo posamezni čelni ali bočni deli patrolje, ostali pa se jim izognejo.

3.7 IZVIDNIŠKI ODRED

Četa-vod je lahko sestavni del **izvidniškega odreda**. Kot njegov sestavni del deluje po povelju poveljnika odreda. Lahko formira izvidniške patrolje, zavarovanje ali izvaja izvidovanje z bojem. Četa je lahko osnova za formiranje izvidniškega odreda (Humar 1996, str.118). Četa, ki dobi nalogo formirati izvidniški odred, se lahko okrepi z:

- izvidniškimi enotami,
- pionirskimi enotami,
- enotami za radiološko-kemišno-biološko izvidovanje ,
- enotami za podporo (lahko premičnimi).

Četo-vod je treba za vlogo izvidniškega odreda posebej pripraviti in jo dodatno usposobiti, za kar so potrebne naslednje aktivnosti (Humar 1996, str.119):

- izločiti moštvo, ki ni sposobno izvesti naloge,
- izločiti vsa sredstva in opremo, ki niso brezhibna,
- popolniti se z brezhibno opremo, orožjem, strelivom in materialno-tehničnimi sredstvi,
- popolniti se z radijskimi sredstvi,
- izločiti vso odvečno opremo,
- odvzeti vse oznake in dokumente pripadnosti enotam in druge stvari, po katerih bi nasprotnik lahko odkril aktivnosti in namere naših sil,
- izvesti moralno-psihološke priprave,
- izvesti dodatno usposabljanje za izvidniško patroliranje in izvajanje izvidniškega bojevanja.

Izvidniški odred izvaja izvidovanje z opazovanjem in prisluškovanjem, delovanjem izvidniških patrolj in izvidniškim bojevanjem (zasedami, naskoki in nasilnim izvidovanjem) ter z zbiranjem podatkov od prebivalstva. Četa v vlogi izvidniškega odreda izviduje cono, široko do 2 km in globoko do 10 km. Poveljnik izvidniškega odreda dobi od nadrejenega nalogo, ki vsebuje (Humar str 1996, str.119):

- dopolnilo situacije:
 - podatke o nasprotniku,
 - nalogo nadrejene enote,

- podatke o sosedih in silah za podporo ter način sodelovanja.
- cono izvidovanja,
- sile za okrepitev,
- podatke, ki jih je treba zbrati, in do katerega časa,
- način vzdrževanja zveze,
- način vključevanja (vrnitve) v bojno razporeditev višje enote.

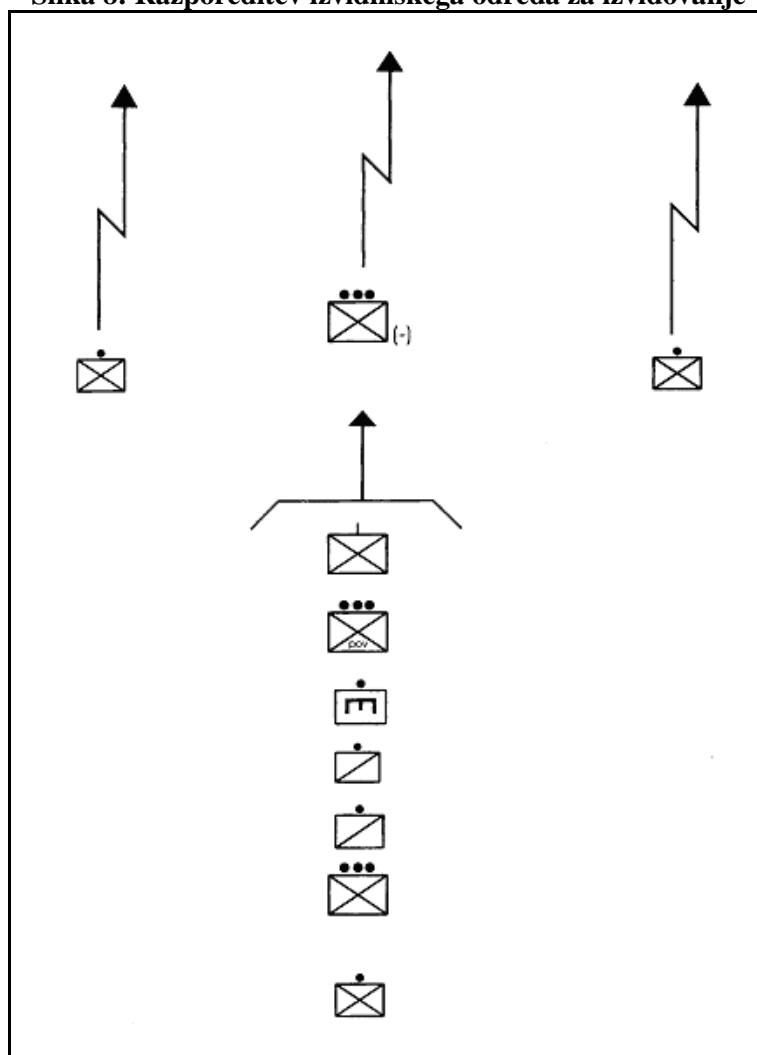
Poveljnik izvidniškega odreda na podlagi naloge in bojnih razmer izda povelje za izvidovanje, ki vsebuje (Humar 1996, str.119):

- Dopolnilo situacije:
 - podatke o nasprotniku,
 - nalogo nadrejene enote,
 - podatke o sosedih in sile za podporo ter način sodelovanja.
- nalogo izvidniškega odreda.
- odločitev:
 - namero poveljnika za izvedbo naloge
- izhodiščno točko,
- razvojno črto ,
- smer, način in pripravljenost,
- razporeditev za izvidovanje.
 - zagotavljanje pogojev za bojevanje ,
 - naloge za podrejene enote ali elemente razporeditve za izvidovanje,
 - uskladitev sobojevanja,
 - poveljevanje in zveze.

Razporeditev izvidniškega odreda za izvidovanje je sestavljena iz (Humar 1996, str.120):

- izvidniških patrolj ,
- jedra,
- zavarovanja.

Slika 8: Razporeditev izvidniškega odreda za izvidovanje



Vir: Humar, (1996, str.121)

Izvidniške patrolje so moči do voda in se pošiljajo po principu izvidovanja smeri. Jedro in zavarovanje se premikata kot četa v samostojnem premiku. Izvidniške patrolje izvajajo izvidniške zasede. Izvidniške naskoke izvaja ves izvidniški odred. Na slabšega nasprotnika se izvede naskok iz premika. Če se po uspešno izvedenem naskoku nadaljuje z preganjanjem nasprotnika, je treba paziti, da nasprotnik ne bi izvidniški odred privedel v zasedo. Močnejšega nasprotnika izvidniški odred obide ali pa mu postavi zasedo. Če je nasprotnik v boju premočan, se izvidniški odred organizirano umakne. Ko izvidniški odred naleti na nasprotnikovo obrambo, poskuša z delovanjem izvidniških patrolj odkriti njegovo bojno razporeditev, namere in slabe točke. Če tega ne zmore, izvede nasilno izvidovanje.

3.8 IZVIDOVANJE Z BOJEM

Četa-vod izviduje z bojem tako, da s svojim ognjem in manevrom prisili nasprotnika, da razkrije svoje namere (Humar 1996, str.118).

Nasilno izvidovanje je izvidovanje z bojno razporeditvijo za napad. Izvaja se po vseh načelih napada, njegov namen pa je, da bi bilo zajetih čim več nasprotnikovih častnikov, da bi odkrili

nasprotnikovo bojno razporeditev in nasprotnika prisilili, da v boju angažira čim več enot. Nasilno izvidovanje je uspešno tedaj, ko nasprotnik misli, da gre za napad in začne izvajati obrambo. Če se z nasilnim izvidovanjem zbere dovolj podatkov in doseže bojni uspeh, se takoj nadaljuje s splošnim napadom, sicer pa se izvidniški odred umakne v sestavo višje enote in odbija eventualni nasprotnikov protinapad. Nasilno izvidovanje praviloma spremljajo lažni napadi na drugih smereh (Humar 1996, str.120).

3.8.1 Izvidniško bojevanje

Pri izvidniškem bojevanju poznamo:

- izvidniško zasedo,
- izvidniški naskok.

3.8.2 Bojne patrulje

Bojne patrulje (zasede, naskoki, zavarovanje) zagotavljajo zavarovanje, vznemirjajo ali uničujejo nasprotnikove enote in opremo. Bojne patrulje prav tako zbirajo podatke o nasprotniku ter jih sporočajo v poveljstvo enote. Bojne patrulje so običajno sestavljene iz poveljstva, napadnega, varovalnega in podpornega elementa. V primerih ko podporni element ne more delovati se orožja za podporo pridodajo napadnemu elementu. Elementi bojnih patrulj se lahko razdelijo tudi v skupine, če je to potrebno za izvršitev naloge. Lahko se sestavijo tudi skupine za posebne naloge kot so skupine za rušenje in skupine za preiskavo vojnih ujetnikov.

Skupina, ki je lahko določena za katerokoli patruljo je sestavljena še iz navigatorja, ki preverja in drži smer gibanja, čelnega vojaka, ki sledi navigatorju in izvaja varovanje, ter vojaka, ki šteje korake in ugotavlja prehojeno razdaljo.

3.8.2.1 Izvidniška zaseda

Izvidniška zaseda je iznenadno, kratkotrajno in hitro delovanje, ki se izvaja tiho. Z zasedo lahko zajamemo nasprotnikovega kurirja, častnika ali določeno sredstvo. Zaseda se postavlja na frontni črti, na začasno zasedenem ozemlju in v nasprotnikovem ter lastnim zaledjem. Kraj za zasedo se izbira na območjih, kjer pričakujemo prihod nasprotnika (v bližini poti in steza, ozkih predelih, soteskah, sedel in prevalov) in kjer je možnost presenečenja največja.

Območje zasede mora zagotavljati:

- prikritost,
- možnost opazovanja,
- dobre pogoje za napad,
- naravno maskiranje,
- možnost izmika.

Ločimo dve vrsti zased:

- hitra zaseda (v primeru naključnega stika z nasprotnikom),
- premišljena zaseda (za izvedbo določene naloge).

IP ali IS se mora v zasedi razporejati tako, da stalno zagotavlja krožno obrambo. Zasedo sestavlja dve skupini:

- skupina za zavarovanje,
- skupina za napad (moči dva do trije pripadniki in poveljnik IS ali IP).

Zaseda je napad presenečenja z prikritega položaja na premikajoč ali začasno zaustavljen cilj. Lahko vključuje tudi naskok in uničenje lahko pa samo ognjeno delovanje po nasprotniku. Poznamo dve vrsti zased: koncentrirana in območna zaseda.

V koncentrirani zasedi enote delujejo v enem strelnem območju pred zasedo.

V območni zasedi se enote angažirajo v dveh ali več strelnih območjih pred zasedo. Pojmi, ki se pojavljajo pri zasedi so:

Zasedni položaji so položajih, na katerih se zaseda izvaja.

Strelno območje je območje pred zasedo, kjer koncentriramo ognjeno delovanje po nasprotniku.

Napadni element je del zasedne patrulje, ki deluje in izvede naskok na nasprotnika v strelnem območju zasede.

Podporni element je del zasedne patrulje, ki podpira napadni element pri naskoku na strelno območje in okoli njega.

Element za zavarovanje je del zasedne patrulje odgovoren za zgodnje opozarjanje in varovanje. Zavaruje točko zbiranja in blokira nasprotnikove smeri dostopa in napad na položaje zasede.

Osnove uspešne zasede

Presenečenje je glavni dejavnik zasede, ki jo ločuje od drugih zvrsti napada. Presenečenje se doseže z podrobnim načrtovanjem, pripravi in uspešno izvedbo naloge.

Usklajenost ognja. Vse orožje, vključujoč mine in raztreliiva mora biti razporejeno in usklajeno z ognjem podpornih orožij. Cilj je osamiti strelno območje pred zasedo in s tem preprečiti umik in ojačitve nasprotnikovih enot. Potrebno je zagotoviti močno ognjeno delovanje in presenečenje v strelnem območju pred zasedo.

Nadzor. Zagotovljen mora biti neposredni nadzor med premikom do, posedanjem in umikom zasednih položajev. Nadzor je najbolj otežen med približevanjem nasprotnika. Nadzor mora zagotavljati naslednje:

- zgodnje opozarjanje približevanja nasprotnika,
- zadrževanje ognja, dokler nasprotnik ni v strelnem območju,
- odpiranje ognja v odločilnem trenutku,
- ustrezni postopki, če je bila zaseda odkrita,
- premik ali dvig podpornega ognja, če je v zasedo vključen naskok na nasprotnika,
- časoven in discipliniran umik z položajev zasede.

3.8.2.2 Izvidniški naskok

Izvidniški naskok je hitro, nenadno in kratkotrajno napadno delovanje, s katerim želimo zajeti nasprotnika ali sredstvo in ko na drugačen način ne moremo do koristnih podatkov.

Cilji naskoka so:

- opazovalnice,
- izpostavljene ognjene točke,
- manjše skupine,
- opazovalci,
- poveljniška mesta,
- centri zvez,
- stražarji,
- posadke orožij,
- posamezni deli zaledne oskrbe.

Naskok se izvaja praviloma ponoči ali v slabših vremenskih pogojih.

IP ali IS se za izvedbo naskoka deli na:

- skupina za zavarovanje (ena ali več),
- skupina za napad.

3.8.3 Nasilno izvidovanje

Nasilno izvidovanje je napad v cilju izvidovanja. Nasilno izvidovanje se uporabi takrat, kadar IS ali IP nima časa ali možnosti za vrinjanje. Pri tem se IP ali IS giblje za vodi prve bojne črte in se pod njihovo zaščito in podporo skuša vriniti skozi medprostore nasprotnika in prodreti čim globlje v nasprotnikov razpored, kjer vzpostavi najugodnejše položaje za izvedbo naloge. Po izvedeni nalogi se IS ali IP na določenih smereh vrne v razpored lastnih enot.

3.8.4 Postopki izvidniške patrulje v različnih situacijah

Srečanje z nasprotnikom

IP ali IS praviloma izvaja naloge brez uporabe strelnega orožja, razen, ko je v to prisiljena ali ima takšno nalogo. Deluje tako, da nasprotnik ne odkrije njenih namer in aktivnosti.

Pri srečanju z nasprotnikovimi posamezniki ali skupinami, ki so manjše od njih, jih načeloma mora zajeti ali uničiti brez odpiranja ognja, če je to mogoče. Enakemu ali močnejšemu nasprotniku se IP ali IS izogne. Pri vseh eventualnih srečanjih je potrebno prvenstveno upoštevati nalogo, ki jo IP ali IS ima in je potrebno skladno z nalogo tudi postopati. Če je kljub temu vzpostavljen stik z nasprotnikom, se ga čim hitreje prekine in nadaljuje z nalogo. Za hitre reakcije pri stiku z nasprotnikom se uporabljajo postopki reakcija na stik in prekinitvev stika. Če ni določeno v nalogi, se patrulja izogiba stiku z nasprotnikom. O vseh srečanjih IP ali IS obvešča nadrejenega.

Zračni napad

Prvi vojak, ki opazi letalo signalizira z glasom »Letalo s čela (leve, desne, s hrbta)«. Če letalo ognjeno deluje po patrulji, moštvo zavzame kritje in začne delovati po cilju.

Naključni stik- »Obmirovanje«

Ta postopek se uporablja, ko patrolja opazi nasprotnika in ni dovolj časa za katerekoli druge postopke. Celotna patrolja obmiruje, dokler poveljnik ne določi drugih postopkov.

Naključni stik- »Hitra zaseda«

Se uporablja, ko patrolja opazi nasprotnika in čas dovoljuje postavitve hitre zasede. Na znak vsi pripadniki posedejo prikrite položaje. Če patrolja ni opažena se nasprotnik spusti mimo, če pa je opažena se prične boj v zasedi.

Naključni stik- »Napad«

Ti postopki se uporabijo, ko se patrolja in nasprotnikova enota enake velikosti ali šibkejše sestave opazita istočasno na kratki razdalji in ne more izvesti manevra. Vojaki najbližji nasprotniku odprejo ogenj in z glasom signalizirajo »Nasprotnik s čela (levo, desno, s hrbtna)«. Patrolja hitro napade nasprotnika. Če se nasprotnik umakne, patrolja stik prekine. Če se nasprotnik spusti v boj, patrolja nadaljuje napad dokler nasprotnik ni uničen.

Naključni stik- »Sistem ure«

Ti postopki se uporabljajo ko se patrolja in nasprotnikova večja enota opazita ob istem času. Patrolja mora prekiniti stik ali pa je lahko uničena. Smer premika patrolje je vedno 12 ura. Ko je vzpostavljen stik poveljnik signalizira z glasom smer in razdaljo umika »8, 200 metrov«. To pomeni, da se mora patrolja umakniti v smeri 8 ure za 200 metrov. Če je stik prekinjen, se patrolja zbere v točki zbiranja in nadaljuje nalogo. V nasprotnem primeru poveljnik ponavlja postopke, dokler stik ni prekinjen.

Zaseda

Če patrolja pade v nasprotnikovo zasedo, se mora takoj umakniti iz strelnega območja. Patrolja izvede naslednje postopke:

- Vojaki v strelnem območju zasede, brez povelja ali signalov takoj odvrnejo ogenj po nasprotniku in se takoj umaknejo iz območja po najvarnejši poti. Pri tem lahko uporabijo dimno zaveso.
- Vojaki, ki niso v strelnem območju podpirajo umik drugih članov patrolje.
- Patrolja prekine stik in se reorganizira na zadnji določeni točki zbiranja.

Indirektni ogenj

Če patrolja pade pod indirektni ogenj (minometi, artilerija), se takoj umakne iz območja obstreljevanja. Moštvo ne išče kritja. Pri naprestanem premikanju je patrolja manj izpostavljena zadetkom in možnosti prikovanja na enem mestu.

Ostrostrelni ogenj

Če po patrolji deluje ostrostrelec, vojaki pričnejo z obstreljevanjem v smeri položaja ostrostrelca. Patrolja nadaljuje z delovanjem po ostrostrelcu in se premika do prekinitve stika.

Nevarna območja

Za vsako prečkanje nevarnega območja se izdelata poseben načrt. Patrulja se po možnosti tem območjem izogne. Podatki o tipičnem nevarnem območju vsebujejo položaje nasprotnika, ceste in poti, vodne ovire in odprta območja.

Za prečkanje nevarnega območja se določita bližnja in daljna točka zbiranja ter ožje in širše zavarovanje.

Žrtve in vojni ujetniki

Patrulja mora imeti izdelan načrt za ravnanje z ranjenci, mrtvimi in vojnimi ujetniki. Načrt ne sme ogroziti izvršitve naloge. Ranjenci se izvlečejo iz neposrednega območja boja prej, preden se jim nudi prva pomoč. Nudjenje prve pomoči v območju bojev lahko povzroči še več žrtev. Z mrtvimi lahko ravnamo enako, kot z ranjenci, le da pri mrtvih ne puščamo bolničarja, temveč se jih izvleči po boju. Vojne ujetnike se preišče, loči, zveže lahko pa se jim zaveže tudi oči. Lahko se jih odpelje do lastnih enot v patrolji, po zraku ali pa se jih prikrije za kasnejšo evakuacijo.

Vrnitev skozi lastne enote

Vrnitev patrolje skozi lastne enote je lahko zelo nevarno, če to nismo pred ohodom na nalogo dobro načrtovali. Ko se patrolja vrača se zaustavi pred linijami lastnih enot; na vmesni postaji, izven dosega opazovanja lastnih opazovalnic. Poveljnik sporoči po sredstvih zvez kodirano sporočilo, da je patrolja pripravljena na vrnitev. Če to ne moremo izvesti preko radio postaje, se napoti vojak do najbližje opazovalnice kjer vzpostavi stik z njenim moštvom s pomočjo rekla in gesla. Ko je postopek opravljen opazovalnica posreduje podatek svojemu poveljniku. Enota potem pošlje vodiča, ki pripelje patroljo skozi linije lastnih enot. Če je vzpostavljena radijska zveza ter je prijateljska enota pripravljena za vodenje patrolje skozi svoje linije, se patrolja takoj premakne do točke prehoda. Vodič in poveljnik izmenjata reklo in geslo ter se vrnejo v matično enoto. Namestnik poveljnika patrolje ostane na točki prehoda in prešteje moštvo patrolje ter se prepriča, da je patrolja popolna.

3.9 PATRULJIRANJE V MIROVNIH OPERACIJAH

Organiziranje in izvedb patroljiranja v mirovni operacijah, je v veliki meri enaka izvidniški patrolji ali izvidniški skupini. Patrulja je oborožena in v vsakem trenutku pripravljena za bojno delovanje. Glavna razlika je v tem, da je glavna naloga takšnega patroljiranja kazanje navzočnosti, s čimer se ustvarja zaupanje v stabilnost razmer na tem območju. Pogoj za izvajanje takšnega patroljiranja je dosežen medsebojni mirovni sporazu.

3.10 VODENJE IN POVELJEVANJE

Vodenje in poveljevanje je stalen proces, ki zajema:

- stalno zbiranje, proučevanje in ocenjevanje situacije,
- pripravo enot in vzdrževanje pripravljenosti,
- odločanje,
- organiziranje sobojevanja in sodelovanja,

- izdajenje povelij in ukazov,
- kontrolo izvajanja,
- pomoč podrejenim.

Pri pripravi za izvidovanje je potrebno dobro pregledati topografske karte, če je le možno uporabiti zračne posnetke terena, gorskovodniško literaturo, razne fotografije objektov, sheme...

Veliko koristnih informacij se lahko pridobi pri posameznih službah, oblasteh, prebivalstvu in preko medijev. Poveljnik voda skozi proces odločanja in uporabi zgoraj navedenih elementov najlažje dobi vpogled v teren in pogoje, s katerimi bo uspešno in zanesljivo opravil nalogo. Če izvidovanje na samem kraju in položajih ni možno, poveljnik voda in poveljniki oddelkov izvidijo teren in pogoje preko opazovalnice.

3.10.1 Priprava

Pri pripravi za izvidovanje je potrebno obdelati:

- Dokumente za zvezo in poročanje.

Poročamo o: (po kratici SALUTE, ČLOVEK)

- Size - Velikost,
- Activity- Aktivnost,
- Location- Lokacija,
- Uniform- Enota,
- Time - Čas,
- Equipment - Oprema.
 - Preučiti zemljišče po karti in modelu,
 - Popolnjevanje z materialnimi sredstvi,
 - Preverjanje znanja o izvidovanju,
 - Maskiranje.
- Signali.

3.10.2 Organizacija

Organizacija izvidovanja temelji na naslednjih faktorjih (METT-T in OCOKA):

- naloga (mission),
- nasprotnik (enemy),
- teren (terrain),
- enote, ki so na voljo (troops available),
- čas, ki ga imamo (time).

In

- Opazovanje in ognjeno delovanje nasprotnika (observing),
- možnost zakljanjanja in maskiranja (camouflage),
- ovire (obstacles),
- ključni teren (key terrain),

- možni prihodi nasprotnika (avenue of approach).

S pomočjo teh faktorjev se poveljnik odloči, kako bo organiziral izvidovanje, kateri način in metodo bo izbral.

3.10.3 Izvedba

Izvedba naloge se prične po končani pripravi, ko poveljnik izda povelje za izvidovanje, katero vsebuje:

- dopolnilo orientacije,
- dopolnilo situacije :
 - podatke o nasprotniku,
 - nalogo nadrejene enote,
 - mesto in naloge sosedov in način sodelovanja.
- nalogo izvidniške patrulje,
- odločitev:
 - smer in način premika,
 - opazovalne točke,
 - določanje izvidniških skupin in njihove naloge,
 - postopke v različnih situacijah (srečanje z nasprotnikom-močnejši, šibkejši, prehod čez reko, točka zbiranja ob razbitju),
 - način vzdrževanja zveze in signale,
 - mesto poveljnika in določanje namestnika,
 - razpoznavne znake (reklo- geslo, številčno).

3.10.3.1 Izdaja povelja za izvidovanje

Uporablja se standardna odlika povelja. Za boljši ilustrativni prikaz načrta se uporabijo modeli terena in skice območja naloge. Skice se lahko prikažejo na papirju, pesku ali snegu. Moštvo si podatke zapisuje in na zaključku postavljajo vprašanja. To preprečuje zmedo in motenje poveljnika med izdajanjem povelja. Spremembe v liniji poveljevanja so vključene v operativno povelje.

Ko je izdano povelje za patruljiranje, izda poveljnik patrulje pripravljeno povelje za celotno sestavo patrulje. Začne se koordinacija, ki se izvaja skozi celoten postopek priprav. Pred odhodom v rajon sprejema operativnega povelja, poveljnik uskladi vse možne postopke, ki jih lahko. Mesto sprejema operativnega povelja je običajno poveljniško mesto bataljona ali čete, zaradi boljših komunikacij in prisotnosti ključnega osebja, ki lahko pomaga pri usklajevanju naloge.

Poveljnik usklajuje naslednje postopke z pripadniki nadrejenega poveljstva:

Častnik za obveščevalne zadeve (S2); spremembe v nasprotnikovi situaciji, potrebna posebna oprema.

Operativni častnik (S3); Spremembe v situaciji lastnih enot, izbira poti, izbira pristajalnega mesta. Oskrba (v povezavi z S4), načrt zvez, klicni znaki, frekvence, kodni znaki, rekla in gesla. Mesto odhoda in vrnitve skozi lastne enote, druge enote v območju, pridodane posebne enote (vodniki službenih psov, skupine za rušenje), rajoni za urjenje, ki so enaki področju cilja.

Vodni prednji opazovalec; ognjena podpora na cilju ter vzdolž poti do in od cilja, vključujoč rezervne poti.

Prednje lastne sile; poveljnik patrolje poda oznako in velikost patrolje, čas odhoda in vrnitve ter rajon izvajanja naloge. Poveljnik prednje enote poda podatke o terenu, znanih položajih nasprotnika, možnih mestih za zasedo in aktivnostih nasprotnika. Prav tako poda podrobne podatke o lastnih ovirah, ognjenem načrtu ter vrsti podpore, ki jo lahko zagotavlja, vodičih in zvezah. Uskladijo se tudi znaki za prepoznavanje ter postopki ob odhodu in vrnitvi patrolje. Izmenjajo se tudi podatki o mestu izkrcanja iz vozil (če so uporabljena) in zbirnih rajonih.

Sosednje patrolje; Oznake patrolj, naloga, poti premika, ognjeni načrt, načrt zvez. Načrtovani časi in mesta odhoda in vrnitve ter podatki o nasprotniku.

Ko je bilo izdano pripravljalno povelje in se je začel postopek usklajevanja, poveljniki začnejo z dopolnjevanjem načrta. Najprej se določijo naloge, ki jih morajo izvršiti elementi, skupine ter posamezniki.

3.10.3.2 Naloge na cilju

Določijo se ključne naloge v območju cilja. Poveljnik izdela načrt, kako bodo posamezniki, elementi in skupine izvršili naloge v območju cilja. Ostale naloge se načrtujejo v pomoč patrolji, da doseže območje cilja in se vrnejo v enoto. Te naloge vključujejo navigacijo, zavarovanje med premikom in postanki, postopki pri prehodu nevarnih območij ter pri stiku z nasprotnikom.

3.10.3.3 Čas odhoda in vrnitve

Čas odhoda in vrnitve je odvisen od potrebnega časa za približevanje cilju, izvršitev nalog na cilju ter vrnitev patrolje v enoto.

Čas za približevanje cilju se določi odvisno od razdalje, terena, hitrosti premika, nasprotnikove in lastne situacije ter časa izvršitve naloge na cilju.

Čas za izvršitev določenih nalog na cilju vključuje tudi poveljniško izvidovanje, posedanje položajev kot tudi izvršitev naloge na cilju.

Čas za vrnitev v enoto se težko določi zaradi morebitnih žrtev, zajete opreme in ujetnikov. Tudi uporaba drugih poti lahko spremeni čas vrnitve.

3.10.3.4 Osnovne in rezervne poti

Poveljnik določi osnovno pot do in od cilja. Pot vrnitve mora biti različna od poti približevanja cilju. Prav tako poveljnik določi rezervno pot, ki se lahko uporabi pri vrnitvi patrolje v enoto. Uporabi se tudi če obstaja sum, da je bila patrolja opažena.

3.10.3.5 Vmesne postaje

Vmesne postaje so mesta kjer se patrolja reorganizira če je bila razpršena, se pripravi za naskok na cilj ali pripravi za odhod ali vrnitev skozi lastne enote. Poveljnik patrolje določa

vmesne postaje med premikom ali z izvidovanjem po karti pred odhodom na nalogo. Vmesne postaje izbrane po karti so poizkusne in se potrdijo med premikom.

Pri izbiri vmesnih postaj. Poveljujoči upošteva naslednje pogoje:

- da so dovolj velika za namestitev celotne patrulje,
- da so lahka za prepoznavanje,
- nudijo maskiranje in zaščito,
- da se lahko branijo za kratek čas,
- so oddaljena od naravnih znamenitosti.

Poveljnik patrulje izbere začetno vmesno postajo, kjer se patrulja zbere, če se razprši pred odhodom skozi lastne enote. Prav tako izbira vmesne postaje ali točke zbiranja pred prehodom nevarnih območij. Poveljnik določi tudi vmesno postajo, kjer se enota zbere pred naskokom na cilj. To je tudi mesto na katerega se patrulja vrne takoj po izvršitvi naloge na cilju. To mesto je v bližini cilja vendar se razdalja spreminja glede na aktivnosti patrulje. Na koncu poveljnik izbere tudi vmesno postajo pred vrnitvijo skozi lastne enote. Tu se patrulja pripravi za vrnitev. Ta vmesna postaja je blizu lastnih enot in prikrita pred nasprotnikovim opazovanjem.

3.10.3.6 Preverjanje in urjenje

Te aktivnosti morajo biti dobro načrtovane in izvedene tudi če so vojaki dobro izurjeni. Ti postopki in mesto izvajanja se uskladijo z častnikom S3. Načrt morajo omogočati nadzor poveljnikov skupin, elementov kakor tudi poveljnika patrulje.

Preverjanje

S preverjanjem ugotovimo psihofizično stanje patrulje. Preverjanje pred urjenjem postopkov nam zagotavlja, da ima moštvo patrulje določeno opremo in uniformo ter da poznajo naslednje:

- načrt izvedbe naloge,
- svoje naloge in čas izvedbe,
- naloge drugih ,
- rakla in gesla, signale, klicne znake in frekvence ter čas poročanja.

Urjenje

Skozi dobro načrtovana in usmerjena urjenja vojaki dodobra spoznajo postopke in naloge, ki jih morajo izvršiti med patroljiranjem. Če se naloga izvaja ponoči, moramo urjenje izvesti podnevi in ponoči. Najboljši način urjenja postopkov v patrulji je, da vse postopke pojasnjuje poveljnik patrulje. Poveljnik usklajuje in usmerja vojake, elemente in skupine v urjenju teh postopkov. Med urjenjem teh postopkov vojaki zavzemajo položaje na enak način, kot jih bodo imeli v patrulji. Enkrat se izvrši tudi celoten potek patroljiranja. Kadar je mogoče, elementi in skupine izvajajo ta urjenja ločeno pred skupnim urjenjem.

3.10.3.7 Komunikacije

Načrt mora vsebovati klicne znake, osnovne in rezervne frekvence, časi poročanja in kodne besede. Reklo in geslo se po sredstvih zvez ne smeta uporabljati preko prednje linije lastnih enot. Poveljnik patrulje lahko določi svoje reklo in geslo, ki se uporablja za linijami lastnih enot. Naprimer vsota dveh števil; poveljnik določi število 5. Reklo je lahko število od 1 do 10, geslo mora biti število, ki daje skupaj z reklom vsoto 8 (reklo 2, geslo 3 = 5). Signali, ki se jih uporablja na patrulji, morajo biti načrtovani in poznani vsem pripadnikom patrulje. Signali se lahko uporabljajo tudi za zahtevo podpornega ognja, za začetek napada, umika ali za zaustavljanje patrulje. Vizualni in zvočni signali (z roko, signalne rakete, z glasom, piščalkami, IR napravami) se prav tako lahko uporabljajo med patruljiranjem.

3.10.3.8 Mesto poveljnikov

Mesto poveljnikov se prav tako načrtuje in uri za vse faze naloge; med premikom, na nevarnih območjih in na/v območju cilja. Poveljnikovo mesto je vedno tam, kjer lahko najbolje nadzoruje enoto. Namestniku se določi posebno mesto v vsaki fazi naloge. Namestnik je med nalogo lahko na naslednjih položajih:

- v zasedah in naskokih poveljuje podpornim elementom,
- v prostorskem izvidovanju se nahaja v točki zbiranja v območju cilja,
- v območnem izvidovanju se nahaja z izvidniškim elementom, ki je zadolžen vzpostaviti točko zbiranja po izvidovanju vseh delov enote.

3.10.3.9 Izvršitev

Odhod patrulje skozi lastne linije je lahko nevarno in lahko povzroči zmedo. Poveljnik patrulje uskladi postopke z sprednjo enoto ter preveri podatke o nasprotniku in jih vstavi v načrt. Ko je patrulja pripravljena na odhod se premakne do začetne vmesne postaje od koder jih vodič vodi skozi ovire in položaje sprednje enote. Ko se patrulja oddalji, se zaustavlja, prisluškuje in opazuje bojišče. Med premikom po poti, poveljnik določa in potrjuje izbor vmesnih postaj, ki jih je prej določil z izvidovanjem po karti. Patrulja se zaustavi na vmesni postaji pred ciljem. Izvidniški element izvrši izvidovanje zbirne točke pred ciljem ter primernosti položaja te točke. Če je položaj primeren poveljnik postavi ožje zavarovanje. Ko je točka zbiranja zavarovana, se poveljnik, navigator in poveljniki skupin odpravijo na poveljniško izvidovanje cilja. Namestnik poveljnika ostane na točki zbiranja z načrtom, če se poveljnik ne vrne ali vzpostavi stik z nasprotnikom. Poveljniško izvidovanje se izvrši zaradi natančne določitve cilja, izbiri položajev in postopkov na cilju. Po poveljniškem izvidovanju poveljniki dopolnijo načrt izvršitve naloge. Skupina vojakov ali posameznik ostanejo na položajih in opazujejo cilj. Če se izvaja izvidniška patrulja, se zbirajo podatki o nasprotniku. Ko se zbere zadovoljivo število podatkov se patrulja vrne v matično enoto, kjer se poda poročilo o izvidovanju.

Organiziranje izvidovanja in izvajanja izvidovanja je v vseh virih podobno, enak je tudi namen. Po podrobnem pregledu ugotovimo, da sama literatura po kateri delamo ne predstavlja problema. Z razumevanjem namena in pomena izvidovanja in osnovnih načel, hitro najdemo rešitve za posamezne vrste izvidovanja, neglede na formacijo ali oborožitev, ki jo imamo ali jo bomo imeli v Slovenski vojski. Poenotenje bo potrebno zgolj zaradi interoperabilnosti, tako znotraj Slovenske vojske, kakor tudi z drugimi enotami v zvezi NATO.

4 ZAKLJUČEK

Izvidovanje je posebej pomembna, ciljno usmerjena aktivnost, v zbiranje obveščevalnih podatkov o nasprotniku, prostoru oz. terenu, vremenskih pogojev in nevarnosti. Izvidovanje se organizira in izvaja v vseh oblikah oboroženega boja.

Načrtovanje izvidovanja se mora pričeti z poveljnikovo identifikacijo kritičnih informacij, ki jih potrebuje. Ta proces se začne, ko načrtuje ali se že pripravlja za določeno nalogo. V veliko primerih, se izvidovanje načrtuje med samim izvajanjem naloge in po njeni izvedbi. Ko se naloga začne izvajati, poveljnik identificira informacije, ki jih potrebuje za izvedbo naloge.

Opazovanje se izvaja neprekinjeno v vseh razmerah. Podatki, zbrani z opazovanjem, so praviloma najbolj verodostojni, zato je opazovanje zelo pomemben način zbiranja podatkov. Opazovanje kot aktivnost, ki jo v boju izvajajo vsi udeleženci in se izvaja neprekinjeno. Je aktivnost, ki nam daje podatke neposredno med izvajanjem neke aktivnosti. Vsak pripadnik opazuje bojišče za lastne potrebe, kakor za potrebe nadrejenega. Opazovanje je tudi osnova vseh oblik izvidovanja.

Posameznik ne more ves čas opazovati okolice in dogajanja okrog njega, zato se morajo v enoti organizirajo opazovalnice z opazovalci, ki opazujejo in zbirajo podatke, med tem, ko enota izvaja druge aktivnosti (npr. priprave na obrambo), ali opazujejo področja, ki niso vidna iz položajev čete in se zaradi tega nahajajo na mestu primernem za opazovanje (opazovalnica), ali pa je cona opazovanja izven naravne smeri gibanja in delovanja posameznika in bi jih zaradi tega kaj hitro pozabili opazovati (opazovalec zračnega prostora). Poznamo različne vrste opazovalnic, ki jih organiziramo v različnih situacijah. Vrsto opazovalnice določi poveljnik čete glede na oceno naloge.

Patruljiranje je načrtno in sistemsko zbiranje obveščevalnih (izvidniških) podatkov z opazovanjem in premikom na določenem prostoru. Izvidniške patrulje (prostorsko ali območno izvidovanje) zbirajo, potrjujejo ali ovržejo podatke zbrane z drugimi načini delovanja.

Motorizirana četa organizira izvidniško skupino, da zbira podatke na začasno zasedenem ozemlju in v nasprotnikovem zaledju. Izvidniška skupina je izvidniški organ, ki se začasno oblikuje iz sestave voda ali čete za izvedbo posamezne naloge. Moč in sestava izvidniške skupine je odvisna od naloge, zemljišča, karakteristike objekta in aktivnosti nasprotnika. Moštvo za izvidniško skupino mora biti posebej dobro pripravljeno in opremljeno. Potrebne so kvalitetne priprave moštva, kakor tudi skrbno načrtovan in pripravljen načrt izvedbe naloge.

Motorizirana četa je lahko sestavni del izvidniškega odreda. Kot njegov sestavni del deluje po povelju poveljnika odreda. Lahko formira izvidniške patrulje, zavarovanje ali izvaja izvidovanje z bojem. Četa je lahko osnova za formiranje izvidniškega odreda. Četa, ki dobi nalogo formirati izvidniški odred, se lahko okrepi. Izvidniški odred izvaja izvidovanje z opazovanjem in prisluškovanjem, delovanjem izvidniških patrulj in izvidniškim bojevanjem (zasedami, naskoki in nasilnim izvidovanjem) ter z zbiranjem podatkov od prebivalstva.

Nasilno izvidovanje je izvidovanje z bojno razporeditvijo za napad. Izvaja se po vseh načelih napada, njegov namen pa je, da bi bilo zajetih čim več nasprotnikovih častnikov, da bi odkrili nasprotnikovo bojno razporeditev in nasprotnika prisilili, da v boju angažira čim več enot. Četa izviduje z bojem tako, da s svojim ognjem in manevrom prisili nasprotnika, da razkrije svoje namere.

Bojne patrolje zagotavljajo zavarovanje, vznemirjajo ali uničujejo nasprotnikove enote in opremo. Bojne patrolje prav tako zbirajo podatke o nasprotniku ter jih sporočajo v poveljstvo enote.

Organiziranje in izvedba patroljiranja v mirovnih operacijah, je v veliki meri enaka izvidniški patrolji ali izvidniški skupini, razlika je v tem, da mora biti njihova navzočnost vsem vidna.

Vodenje in poveljevanje je stalen proces, ki je še posebej zahteven pri izvajanju organiziranju izvidovja. Pri pripravi za izvidovanje je potrebno še posebej dobro preučiti nalogo, dobro pregledati topografske karte, če je le možno uporabiti zračne posnetke terena, razne fotografije objektov, sheme.

Organiziranje izvidovanja in izvajanje izvidovanja je v vseh virih podobno, enak je tudi namen. Razlike se pojavljajo v različnem razvrščanju in poimenovanju v različnih literaturah. Različna je tudi sama postavitve nekaterih elementov in njihovo razvrščanje, predvsem na ravni vojak, skupina oddelek, kar je posledica različnih formacij in oborožitve. Po podrobnem pregledu ugotovimo, da sama literatura po kateri delamo ne predstavlja problema, saj z razumevanjem namena in pomena izvidovanja in osnovnih načel, hitro najdemo rešitve za posamezne vrste izvidovanja, neglede na formacijo ali oborožitev, ki jo imamo ali jo bomo imeli v Slovenski vojski. Poenotenje bo potrebno zaradi interoperabilnosti.

Opisani načini niso le možni načini organiziranja izvidovanja v motorizirani četi, ampak so nuja za uspešno izvajanje nalog. Razumevanje pomena izvidovanja in možnih načinov organiziranja je le prvi korak, sama izvedba je tista, ki pripelje do tega čemu je namenjeno. Brez skrbnega načrtovanja izvidovanja in izvajanja ni možno pričakovati uspeha na bojišču. V ta namen in glede na obširnost, raznolikost in zahtevnost nalog, predstavlja izvidovanje eno najtežjih nalog, ki jo izvaja motorizirana četa.

VIRI IN LITERATURA

1. D. Humar, Pehotna (gorska, motorizirana) četa vod, MORS, Uprava za razvoj, Ljubljana, 1996
2. FM 3-21.9, The SBCT Infantry Rifle Platoon And Squad, Headquarters, Department of the Army, Washington DC, 2002
3. FM 3-21.11, The SBCT Infantry Rifle Company, Headquarters, Department of the Army, Washington DC, 2003
4. Pravilo, Mehanizovana (četa, vod, odeljenje), Vojnoizdavački zavod, Beograd, 1978
5. Pravilo, Pešadijska (brdska, planinska) četa-vod, Vojna štamparija, Split, 1977
6. Pravilo, Vojnik – odeljenje pešadije, Vojnoizdavački zavod, Beograd, 1980

SEZNAM SLIK

Slika 1: Skica opazovanja.....	13
Slika 2: Načelna razporeditev izvidniške patrulje	16
Slika 3: Metoda "cvet marjetice".....	24
Slika 4: Predelna metoda	24
Slika 5: Metoda stekanja	25
Slika 6: Sektorska metoda	25
Slika 7: Mnogovrstno (multipla) izvidovanje.....	26
Slika 8: Razporeditev izvidniškega odreda za izvidovanje	29

SEZNAM UPORABLJENIH KRATIC IN OKRAJŠAV

CZ – center zvez

FM – field manuals

IP – izvidniška patrolja

IS – izvidniška skupina

JLA – Jugoslovanska ljudska armada

MTS – materialno tehnična sredstva

PM – poveljniško mesto

POO – protioklepno orožje

RKBO – radiološko, kemično in biološko orožje

SOP – standardni operativni postopek

SV – Slovenska vojska

IZJAVA O AVTORSTVU

Kandidat Šole za častnike, vod. Andrej Rižner, rojen 02.10.1972, v Ptuj, izjavljam, da sem avtor zaključne naloge Organizacija izvidovanja v motorizirani četi.

Andrej Rižner